

PROVA DE CONHECIMENTOS GERAIS - TIPO II**QUESTÃO 01**

Ocorrendo a fecundação, inicia-se a formação de um novo indivíduo, ainda na trompa. Por volta do sétimo dia, estará se fixando no útero na forma de

- A) blástula.
- B) gástrula.
- C) embrião.
- D) mórula.

QUESTÃO 02

Duas espécies de plantas apresentam diferentes distribuições em relação aos tipos florais. A espécie I possui flores femininas e flores masculinas. A espécie II possui flores femininas na planta A e flores masculinas na planta B. De acordo com essa informação, é **CORRETO** afirmar que

- A) as flores da espécie II são chamadas flores perfeitas.
- B) a espécie II é um exemplo de planta dióica.
- C) a espécie I é um exemplo de planta dióica.
- D) as duas espécies em questão apresentam dicogamia.

QUESTÃO 03

Nenhum organismo existe isoladamente em uma comunidade. Cada um participa de um certo número de interações, tanto com outros organismos quanto com os componentes inertes do ambiente. De acordo com as interações entre os organismos, é **CORRETO** afirmar que

- A) um ecossistema consiste em um conjunto de organismos vivos de uma determinada área.
- B) duas espécies com necessidades ambientais semelhantes podem coexistir indefinidamente no mesmo local.
- C) ao considerar a interação dos organismos observa-se que a competição por nutrientes é rara.
- D) dois exemplos de mutualismo são as micorrizas e as interações formiga-acácia.

QUESTÃO 04

A digestão ocorre através da mistura dos alimentos, do movimento destes ao longo do tubo digestivo e da decomposição química de grandes moléculas de alimento para moléculas menores. Considerando-se que o processo químico se diferencia para cada tipo de alimento, é **CORRETO** afirmar que

- A) no estômago inicia-se a digestão de proteínas, que se finaliza no intestino delgado pela atuação do suco pancreático e secreções biliares.
- B) o amido ingerido presente nos pães e nos legumes é decomposto por enzimas presentes na saliva, no suco gástrico e no intestino delgado.
- C) a parte não digerida, que são as fibras e restos celulares da mucosa do intestino, é conduzida ao cólon, mantendo-se lá até ser expelida.
- D) os ácidos biliares produzidos no fígado atuam diretamente sobre as gorduras permitindo a ação de enzimas gástricas, transformando-as em moléculas menores de ácidos graxos e colesterol.

QUESTÃO 05

A Comissão Internacional de Nomenclatura Zoológica estabelece regras seguidas por cientistas do mundo todo, em que o nome da espécie deve ser binomial. Assinale a alternativa que apresenta o nome científico escrito corretamente.

- A) *periplaneta Americana* – barata comum
- B) *Canis Familiares* – cão doméstico
- C) *libellula pulchella* – libélula
- D) *Brachypelma vagans* – aranha-caranguejeira

QUESTÃO 06

Segundo Montesquieu, Livro 8º, "Do Espírito das Leis", o espírito da democracia é corrompido quando

- A) o espírito de igualdade é esquecido.
- B) se perde o espírito de igualdade.
- C) o senado quer deliberar pelo povo.
- D) os magistrados querem destruir os juízes.

QUESTÃO 07

Leia o seguinte trecho.

"Não há palavra que tenha recebido as mais diferentes significações e que, de tantas maneiras, tenha impressionado os espíritos como a palavra liberdade. Uns tomaram-na pela facilidade em depor aquele a quem outorgaram um poder tirânico; outros, pela faculdade de eleger aquele a quem deveriam obedecer; outros, pelo direito de se armar, e de exercer a violência; estes, pelo privilégio de só serem governados por um homem de sua nação, ou por suas próprias leis" (MONTESQUIEU, Livro 11º. Das leis que formam a liberdade política em sua relação com a constituição, cap. II, p. 147, Rio de Janeiro: Pensadores, 1979)

De acordo com esse trecho, a palavra "Liberdade"

- A) está sendo usada conforme adequação de costumes e inclinação de cada povo.
- B) significa deixar o tirano governar e eleger a quem se deve obedecer.
- C) significa proibir o armamento a fim de promover segurança ao povo e aos governantes da nação.
- D) é o mesmo que ser governado por leis elaboradas por homens que têm ideal político igual ao do povo.

QUESTÃO 08

Segundo Irving M. Copi,

- A) o raciocínio indutivo fornece algumas provas convincentes da verdade.
- B) os argumentos indutivos são "válidos" ou "inválidos".
- C) na indução, a argumentação exige inferências dedutivas.
- D) o argumento indutivo segue do mais geral para o menos geral.

QUESTÃO 09

Assinale a alternativa que apresenta um argumento indutivo.

- A) Todos os estudantes de Filosofia gostam de lógica. Pedro é estudante de Filosofia, logo Pedro gosta de lógica.
- B) Os filhos de Seu João e Dona Maria são engenheiros. Antonio é filho de Seu João e Dona Maria, logo Antonio é engenheiro.
- C) Seu João e Dona Maria têm três filhos: Antonio, Pedro e Vera. Antonio é engenheiro arquiteto, Pedro, engenheiro mecânico e Vera, engenheira ecológica. Seu João e Dona Maria estão muito felizes porque todos os seus filhos são engenheiros.
- D) Faz um mês que os trabalhadores da prefeitura estão consertando o asfalto da rua onde eu moro.

QUESTÃO 10

No enunciado "O rosto de outrem seria o próprio começo da filosofia", (Emmanuel Lévinas, Entre Nós, Filosofia, Justiça e Amor, p.143, Petrópolis: Vozes, 2005), Lévinas quer afirmar que o rosto

- A) é absolutamente uma forma plástica como um retrato.
- B) evoca a presença do eu e exclui toda a humanidade.
- C) pode ser apreendido em meu conhecimento e objetivado pelo eu.
- D) é a expressão máxima da manifestação do outro e o começo da inteligibilidade.

QUESTÃO 11

Um automóvel desloca-se de São João del-Rei a Belo Horizonte, cidades distantes 200 km uma da outra, em 2 horas e 30 minutos. Para percorrer a mesma distância, um pequeno avião gasta 45 minutos. Nessas condições é **CORRETO** afirmar que

- A) a aceleração do automóvel é igual a 80 km/h por segundo e a do avião é igual a 266,7 km/h por segundo.
- B) a velocidade média do automóvel é igual a 80 km/h e a do avião é aproximadamente igual a 266,7 km/h.
- C) o avião é mais rápido que o automóvel, cuja aceleração é três vezes menor.
- D) a velocidade média do avião é o triplo da velocidade média do automóvel.

QUESTÃO 12

Uma bola é atirada para cima com velocidade inicial de 10 m/s. Considerando-se que a resistência do ar é desprezível e que o valor aproximado da aceleração da gravidade é igual a 10 m/s^2 , os valores da altura máxima atingida pela bola e do tempo gasto para retornar ao ponto de partida são, respectivamente,

- A) 10 m e 1 s
- B) 10 m e 2 s
- C) 5 m e 2 s
- D) 5 m e 1 s

QUESTÃO 13

Um corpo completamente imerso num líquido em equilíbrio recebe deste um empuxo igual

- A) ao peso do volume do líquido deslocado.
- B) ao peso do volume da massa do corpo.
- C) à sua própria massa.
- D) à sua própria inércia.

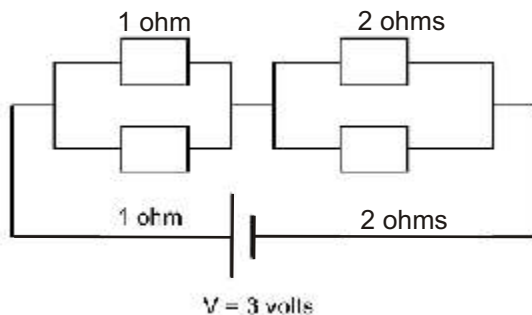
QUESTÃO 14

Uma carga elétrica de 10^{-6} coulombs é deslocada através de uma diferença de potencial de 100 volts. O trabalho realizado pela força elétrica, agindo sobre essa carga, é igual a

- A) 10^{-12} joules.
 B) 10^{-6} joules.
 C) 10^{-4} joules.
 D) 10^{-2} joules.

QUESTÃO 15

Quatro resistores elétricos, representados por retângulos no esquema abaixo, formam uma associação mista, em série e em paralelo: dois resistores de 1 ohm estão associados em paralelo e a malha formada por eles está em série com outra malha formada por dois resistores de 2 ohms em paralelo.

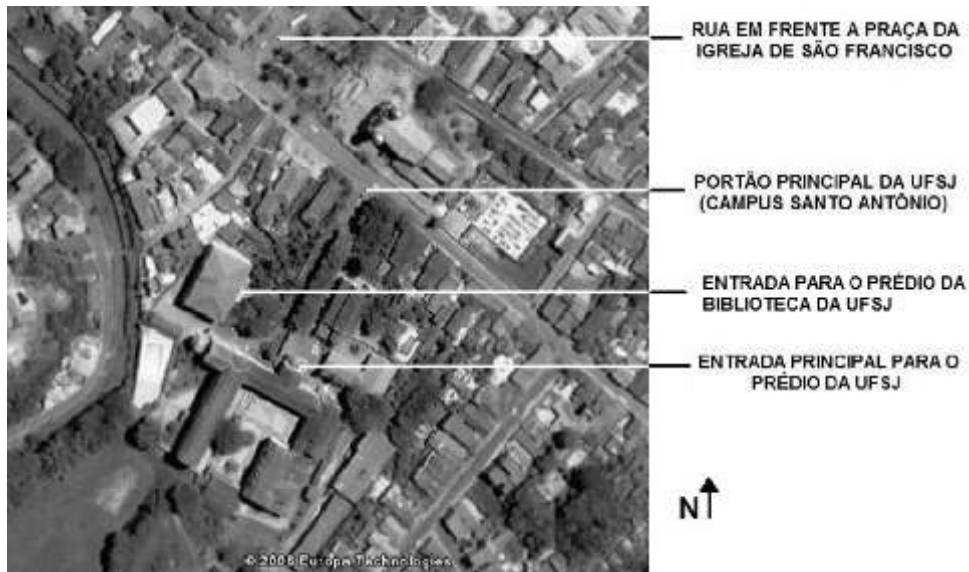


O conjunto formado é submetido a uma tensão contínua de 3 volts. Nessas condições, é **CORRETO** afirmar que a resistência equivalente à associação e à queda de tensão na malha que contém os dois resistores de 1 ohm em paralelo são, respectivamente,

- A) 5 ohms e 1,2V
 B) 1,5 ohm e 1V
 C) 1,5 ohm e 2V
 D) 5 ohms e 1V

QUESTÃO 16

Observe a foto abaixo.



Apartir da análise dessa fotografia aérea, é **CORRETO** afirmar que

- A) um carro que estiver transitando em direção ao portão da UFSJ, após passar ao lado da praça da igreja de São Francisco, estará seguindo para o sudeste.
- B) um vestibulando que caminhar do portão principal da UFSJ até a entrada principal do prédio da UFSJ estará se dirigindo para o sul.
- C) a área foi mapeada a partir de uma escala pequena, o que permite visualizar detalhes no espaço representado.
- D) a entrada para o prédio da biblioteca da UFSJ está voltada para o nordeste e por esse motivo recebe com mais intensidade a luz do Sol.

QUESTÃO 17

Observe a paisagem abaixo.



Assinale a alternativa que apresenta uma consequência, para o meio ambiente, da retirada da cobertura vegetal representada na paisagem acima.

- A) Diminuição da umidade relativa do ar provocada pelo aumento da evapotranspiração.
- B) Aumento da percolação da água das chuvas na rocha e diminuição da capacidade de renovação dos aquíferos.
- C) Elevação da circulação superficial da água das chuvas e aumento do assoreamento de rios e lagos.
- D) A retirada da massa vegetal aumenta a capacidade da região de fixar o gás carbono.

QUESTÃO 18

Leia o texto a seguir.

Brejo da Cruz

A novidade/ Que tem no Brejo da Cruz/ É a criançada/ Se alimentar de luz
/Alucinados Meninos ficando azuis/ E desencarnando/ Lá no Brejo da Cruz/
Eletrizados/ Cruzam os céus do Brasil/ Na rodoviária/ Assumem formas mil/ Uns
vendem fumo/ Tem uns que viram Jesus/ Muito sanfoneiro/ Cego tocando blues/ Uns
têm saudade/ E dançam maracatus/ Uns atiram pedra/ Outros passeiam nus/Mas há
milhões desses seres/ Que se disfarçam tão bem/ Que ninguém pergunta/ De onde
essa gente vem/ São jardineiros/ Guardas-noturnos, casais/ São passageiros/
Bombeiros e babás/ Já nem se lembram/ Que existe um Brejo da Cruz/ Que eram
crianças/ E que comiam luz/ São faxineiras/ Balançam nas construções/ São
bilheteiras/ Baleiros e garçons/ Já nem se lembram/ Que existe um Brejo da Cruz/
Que eram crianças/E que comiam luz

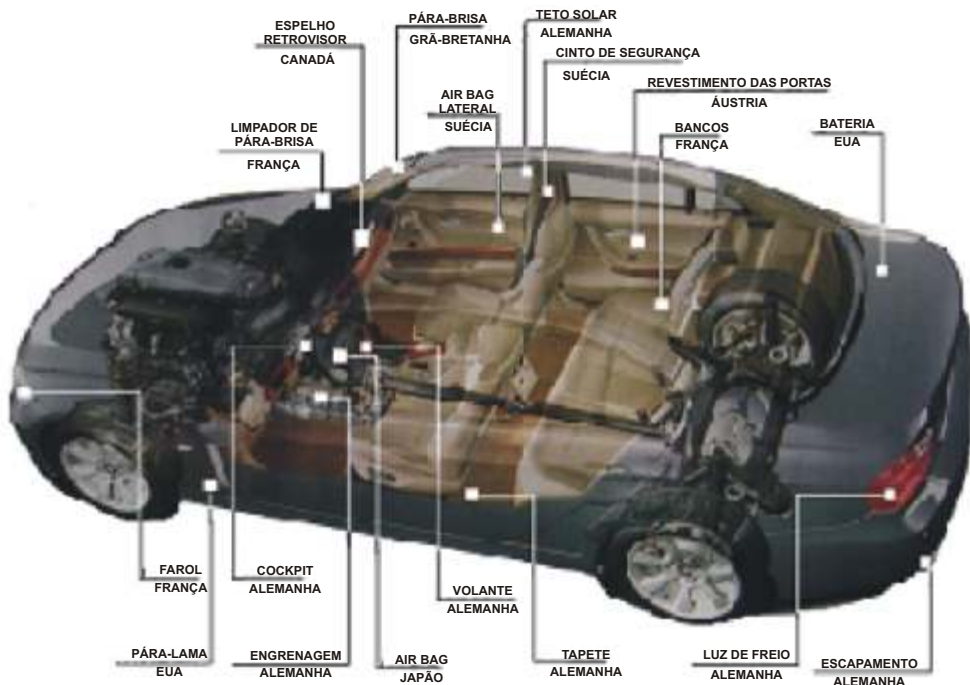
**Chico Buarque (disponível em <http://letras.terra.com.br/letras/45117/>).
Acessado em 27/07/06.**

A partir da leitura do texto assinale a alternativa **INCORRETA**.

- A) As características sócio-espaciais do Brejo da Cruz contribuem para a mortalidade infantil e para a repulsão da população.
- B) Nas cidades, os migrantes originários do Brejo da Cruz contribuem para a hipertrofia do setor terciário da economia.
- C) A partir das categorias de análise da Geografia é possível caracterizar o Brejo da Cruz como um lugar.
- D) A mobilidade da população do Brejo da Cruz para a cidade recebe o nome de migração pendular.

QUESTÃO 19

Observe a figura e analise a frase abaixo.



“O espaço de lugares foi substituído pelo espaço de fluxos, assim como tempo cronológico teria dado lugar ao “tempo intemporal”. É o tempo das redes de comunicação “real”, que torna o futuro um eterno presente.”

CASTELS, Manuel. *A sociedade em rede*. São Paulo, Paz e Terra, 1999.

São características econômicas e espaciais que viabilizaram a produção do automóvel representado nessa figura as abaixo relacionadas, **EXCETO**

- A) a qualidade e quantidade dos fluxos formados por pontos interligados, pontos esses que possuem os meios necessários para o desenvolvimento do capitalismo e tendem a se espalhar por toda a superfície da Terra com igual densidade, integrando todos os lugares do planeta no chamado sistema-mundo.
- B) os circuitos de impulsos eletrônicos (microeletrônica, telecomunicações, processamento computacional, sistemas de transmissão e transporte em alta velocidade), formam, em conjunto, a base material dos processos estrategicamente decisivos na rede da sociedade global. Os lugares não desaparecem, mas sua lógica e seu significado são absorvidos na rede.
- C) o espaço de fluxos não é desprovido de lugar, embora sua estrutura lógica o seja. Está localizado em uma rede eletrônica, mas essa rede conecta lugares específicos com as características sociais, culturais, físicas e funcionais bem definidas. Ele é materializado pelas cidades globais que constituem nós de ligação e centros de comunicação.
- D) os lugares que formam o espaço geográfico mundial estão conectados a uma rede de fluxos, controlada a partir de poucos centros de poder econômico e político e à organização espacial das elites gerenciais dominantes que exercem as funções direcionais, em torno das quais esse espaço é articulado.

QUESTÃO 20

Observe a charge abaixo.

Colégio Aplicativo Islâmico / Ensino Fundamental



Essa charge faz referência ao ódio de parte da população islâmica contra os EUA. Assinale a alternativa que apresenta uma das causas desse ódio.

- A) O apoio dos Estados Unidos à expulsão de todos os palestinos da Faixa de Gaza e da Cisjordânia e à criação do Estado de Israel.
- B) A tortura praticada pelos EUA contra prisioneiros muçulmanos acusados de terroristas, na prisão de Abu Ghraib, em Bagdá.
- C) A invasão do Afeganistão e do Iraque e o rompimento das relações diplomáticas com a Arábia Saudita e o Irã.
- D) A política oficial de segregação racial contra os muçulmanos imposta pelos EUA nas suas escolas públicas.

QUESTÃO 21

Leia o trecho a seguir.

“Vemos, então, que a um cristão basta a fé, e ele não necessita de nenhuma obra para ser justo. (...) Essa é a liberdade cristã: é unicamente a fé, é ela que faz, não que nos tornemos ociosos ou maus, mas que não necessitemos de obra alguma para obtermos a justiça e a bem-aventurança.”

Martinho Lutero. Da liberdade do cristão. São Paulo: Ed. da Unesp, 1998.

Sobre a Reforma Protestante moderna é **CORRETO** afirmar que foi um movimento que

- A) levou à reunificação religiosa do Ocidente pela renovação da Igreja cristã, a partir da pregação de sacerdotes e teólogos como Lutero, Calvino, Zwinglio e Münzer, em defesa da autoridade papal e do clero romano.
- B) teve um caráter essencialmente reformista, ou seja, de reorganização da Igreja Católica, reforçando a autoridade papal, a venda de indulgências e o monopólio dos padres da verdadeira interpretação da Bíblia.
- C) se consolidou nos países da Europa meridional (Portugal, Espanha e Itália), tendo sido marcado pela ação da Santa Inquisição, combatendo o culto às imagens e às relíquias de santos e a venda de indulgências.
- D) levou à quebra do monopólio religioso da Igreja de Roma. Em linhas gerais, afirmou uma nova teologia baseada no princípio da salvação pela fé, na doutrina da predestinação e na livre interpretação da Bíblia.

QUESTÃO 22

A intensa migração de população do campo para a cidade, a introdução da tecnologia do vapor na produção têxtil, a predominância do trabalho assalariado e o uso intensivo de mão-de-obra de mulheres e crianças são características correspondentes ao processo histórico denominado

- A) Capitalismo Fordista.
- B) Neocolonialismo.
- C) Primeira Revolução Industrial.
- D) Capitalismo mercantil.

QUESTÃO 23

Observe a charge de Ângelo Agostini, no Segundo Reinado, acompanhada da epígrafe “O estado moral do nosso país pede o quanto antes a execução desse monumento cujo projeto apresentamos.”

Araken Távora. Pedro II através da Caricatura. Rio de Janeiro: Bloch, 1975.



Acerca do Segundo Reinado brasileiro, é **CORRETO** afirmar que

- o interesse do Soberano pela modernidade europeia conviveu com a lentidão em resolver o problema da escravidão, uma Constituição autoritária pela existência do Poder Moderador e um parlamentarismo bipartidário controlado pelo Imperador.
- a política modernizadora e industrialista implementada pelo Soberano foi coroada com o fim da escravidão, a reforma constitucional que extinguiu o voto censitário e o Poder Moderador e o apoio decisivo do Partido Liberal contra os conservadores.
- o provincianismo cultural do Soberano contrastava com o cosmopolitismo dos fazendeiros do café, que defendiam o fim imediato da escravidão e o assalariamento dos libertos, dos industriais urbanos e do Parlamento, que propunha a República.
- a intromissão do Soberano na política portuguesa suscitou a suspeita de que ele desejava as duas coroas, retirando do governo o apoio dos fazendeiros de café e levando ao conflito no Parlamento entre moderados, exaltados e restauradores.

QUESTÃO 24

Sobre a economia da Primeira República no Brasil, é **CORRETO** afirmar que ela caracterizou-se pela predominância

- A) da mineração de ferro e carvão e a implantação da indústria pesada por empresas privadas nacionais.
- B) da agricultura voltada para o mercado interno, baseada na pequena propriedade e uma indústria consolidada.
- C) do setor exportador de produtos primários, com destaque para o café e a borracha, e uma indústria incipiente.
- D) do intervencionismo estatal no protecionismo alfandegário e cambial e na criação da indústria de base.

QUESTÃO 25

Leia o trecho a seguir.

“A Era Vargas existiu. Época de inequívoca ruptura com as décadas que a antecederam [...]. Sedimentadas na memória nacional estão as conquistas do trabalhador urbano e a repressão do Estado Novo, um marco social, positivo, e outro político, negativo, da década e meia (1930-1945) governada por Getúlio Vargas”.

Wanderley Guilherme dos Santos. O Ex-Leviatã Brasileiro: do voto disperso ao clientelismo concentrado. Rio de Janeiro: Civilização Brasileira, 2006.

Considerando o texto acima, é **CORRETO** apontar como realizações da Era Vargas, como marcos positivo e negativo, respectivamente,

- A) a livre negociação entre patrões e empregados, a flexibilização dos direitos sociais e o auxílio filantrópico aos improdutivos. / A não intervenção nos conflitos entre o capital e o trabalho.
- B) a nacionalização do trabalho pela estatização da indústria e da agricultura, e a supressão das diferenças sociais. / A proibição dos sindicatos e uma disciplina militar na produção.
- C) a reforma agrária, o estatuto do trabalhador rural, o décimo terceiro salário e a pluralidade sindical. / O fomento dos enfrentamentos entre patrões e empregados urbanos e a violência no campo.
- D) a criação do salário mínimo, as férias e o descanso remunerado e a aposentadoria para os trabalhadores urbanos. / O controle dos sindicatos, as prisões de opositores e a censura.

Leia o artigo abaixo e responda as questões a seguir.

Ações afirmativas

Artigo do Senador Paulo Paim discute a "política de cotas" como meio para a inclusão racial

Quarta, 14 de Julho de 2004.

Falar sobre a plena cidadania da comunidade negra no Brasil é mexer em uma ferida há muito tempo aberta. Algumas pessoas ainda não estão preparadas para enfrentar esse debate e, por isso, apontamos as ações afirmativas como forma de resgatar o processo de exclusão a que foi submetido o negro em nosso país. Ações relacionadas às mais diversas áreas seja educação, saúde, moradia, trabalho, cultura, esporte, lazer e tantas outras mais. E é nesse contexto que se encaixa a política de cotas. O tema não é novo. Temos o sistema de cotas em diversas esferas. Exemplo é a cota destinada às mulheres nos partidos políticos.

Há quem diga que o fim do preconceito e do racismo está ligado ao investimento direto nas bases da educação. A idéia é correta, mas os frutos de medidas assim só seriam colhidos daqui a algumas gerações. A questão é: que perspectiva dar às pessoas que hoje buscam entrar em universidades e no mercado de trabalho? Existem ainda aqueles que vêem o sistema de cotas como uma espécie de racismo. Para nós, racismo é o que verificamos hoje. Afinal, apesar de quase metade da população brasileira ser composta por negros ou afro-brasileiros, temos apenas 2% deles nas universidades. Isso sem falar da participação de negros na mídia, nos postos de trabalho e nos altos cargos públicos.

Existe uma grande polêmica em torno das cotas nas universidades. Estipular 20% das vagas para negros e seus descendentes pode assustar, mas, e se pensarmos de maneira contrária? Podemos dizer que ficam garantidas aos não negros 80% das vagas nas instituições de ensino superior. Não estamos dando, ao contrário do que alguns podem pensar, vantagens para os negros. É o oposto. Estamos apenas iniciando um resgate histórico. A presença de negros nas universidades e nas mais diversas áreas de atuação é uma conquista, um direito adquirido. Em concursos, os negros farão as mesmas provas que os demais e terão de atingir as médias estipuladas. Além disso, aqueles que não quiserem se valer das cotas poderão optar por disputar as demais vagas.

Ressaltamos que não haverá inclusão social em nosso país, justiça na distribuição de renda ou diminuição da violência, se não trabalharmos para a inclusão social e racial. A maioria dos brasileiros é favorável a esse equilíbrio. É por isso que defendemos a política de cotas. Ela é um fim, não um meio. A cota não é a essência, é um instrumento de política. É uma meta para atingir um fim: a eliminação do preconceito, da desigualdade. Defendemos que, por ser uma medida de implantação e de resultados imediatos, as cotas possam ser utilizadas em percentuais que respeitem a realidade de cada localidade do país.

Precisamos fazer com que as crianças afro-brasileiras tenham orgulho de si mesmas. Que respeitem e aprendam a amar e admirar a cor de sua pele, seus traços, seus cabelos. Daí a proposta de cotas na mídia. A medida, além de ampliar o mercado de trabalho, dá novos referenciais às pessoas, sejam elas negras ou não. O preconceito existe, por isso necessitamos de proposições concretas para o resgate da auto-estima, perdida no processo da escravidão e que perdura até os dias de hoje.

Certa vez, o líder Nelson Mandela disse que "ninguém nasce odiando outra pessoa pela cor de sua pele, por sua origem ou por sua religião. Para odiar, as pessoas precisam aprender e, se podem aprender a odiar, podem ser ensinadas a amar". É o que buscamos. A pele não é e nem pode ser considerada um fator que defina a capacidade ou incapacidade do ser humano. Esperamos que, a exemplo dos Estados Unidos, daqui alguns anos, não precisemos mais fazer uso das cotas. Queremos assegurar a participação dos afro-brasileiros na vida econômica, social, política e cultural do país.

Da redação

silvia.martins@mundonegro.com.br

QUESTÃO 26

Ao usar a expressão "uma ferida há muito tempo aberta", o autor do texto refere-se

- A) ao sistema de cotas sociais debatidas na sociedade brasileira.
- B) ao processo de exclusão dos negros em nosso país.
- C) à incapacidade de as pessoas enfrentarem esse debate.
- D) à dificuldade de falar sobre a necessidade dos negros no Brasil.

QUESTÃO 27

Na sentença "**E é nesse contexto** que se encaixa a política de cotas", a expressão destacada apresenta uma

- A) advertência àqueles que vêem as cotas como uma ação restritiva.
- B) restrição para a compreensão das cotas como ação afirmativa.
- C) explicação do sentido das ações afirmativas propostas em outras áreas.
- D) ação conjunta que articula diferentes sistemas de cotas em esferas diversas.

QUESTÃO 28

*Há quem diga que o fim do preconceito e do racismo está ligado ao investimento direto nas bases da educação. A idéia é correta, mas os frutos de medidas **assim** só seriam colhidos daqui algumas gerações.*

Na sentença acima, o termo em destaque é

- A) uma expressão anafórica que se refere ao "fim do preconceito e do racismo".
- B) um advérbio de modo referindo-se e qualificando o termo "medidas".
- C) uma expressão anafórica que retoma o "investimento nas bases da educação".
- D) um termo que reforça o comportamento adversativo do conectivo "mas".

QUESTÃO 29

*Na sentença *A idéia é correta, mas os frutos de medidas assim só seriam colhidos daqui algumas gerações*, o uso da adversativa "mas"*

- A) discorda da idéia de que racismo e preconceito sejam resultantes da falta de investimento nas bases da educação.
- B) opõe-se à idéia de que o fim do preconceito e do racismo esteja ligado ao investimento em educação básica.
- C) contrapõe os resultados do investimento na educação básica com a urgência da situação dos negros no Brasil.
- D) concorda com o vínculo entre racismo, preconceito e a educação básica, discordando, porém, de resultados.

QUESTÃO 30

*A sentença *Para nós, racismo é o que verificamos hoje* expressa*

- A) uma advertência sobre as vantagens das cotas para os brancos.
- B) uma opinião contrária à idéia de que o sistema de cotas seria um tipo de racismo.
- C) uma reflexão do autor sobre a questão do racismo presente nas cotas raciais.
- D) preocupação do autor em sustentar o problema do racismo na sociedade.

QUESTÃO 31

A obra *O monstro* de Sérgio Sant'Anna, apresenta três narrativas, que têm, como um de seus temas, o discurso amoroso. Com base nessa informação, é **CORRETO** afirmar que

- A) as narrativas apresentam estratégias diferenciadas de construir o discurso amoroso, a partir de uma linguagem fragmentária e hesitante, que representa a dissolução e o desamparo do homem contemporâneo.
- B) as narrativas tratam as relações amorosas de forma comprometida com a idealização romântica, deslocando-a para o contexto do século XX.
- C) as narrativas são sustentadas integralmente por um narrador-personagem-masculino, que não cede a voz a nenhum outro personagem.
- D) as narrativas revelam uma perspectiva bem-humorada e otimista no tratamento de temas como o sexo, o ciúme, o encontro amoroso e a morte.

QUESTÃO 32

Leia os poemas de Cecília Meireles, constantes nos livros *Viagem* (1939) e *Vaga Música* (1942):

Retrato

*Eu não tinha este rosto de hoje,
assim calmo, assim triste, assim magro,
nem estes olhos tão vazios,
nem o lábio amargo.*

*Eu não tinha estas mãos sem força,
tão paradas e frias e mortas;
eu não tinha este coração
que nem se mostra.*

*Eu não dei por esta mudança,
– tão simples, tão certa, tão fácil:
– Em que espelho ficou perdida
a minha face?*

Epigrama do espelho infiel

A João de Castro Osório (p. 105)

*Entre o desenho do meu rosto
e o seu reflexo,
meu sonho agoniza, perplexo.*

*Ah! Pobres linhas do meu rosto,
desmanchadas do lado oposto,
e sem nexo!*

*E a lágrima do seu desgosto
sumida no espelho convexo!*

Considerando-se os poemas, é **INCORRETO** afirmar que

- A) o primeiro poema dialoga com o segundo poema através da paráfrase.
- B) os dois poemas buscam representar a inexorabilidade do tempo, uma das marcas da poética ceciliana.
- C) o primeiro poema revela um eu lírico consciente de sua condição humana.
- D) os dois poemas expressam a vontade do eu lírico de recuperar a juventude perdida, através da palavra poética.

QUESTÃO 33

Cecília Meireles publicou os dois livros *Viagem* e *Vaga Música* em 1939 e 1942, respectivamente. Trata-se de um momento importante na Literatura Brasileira, no qual os primeiros modernistas fizeram uma autocritica das primeiras tentativas de imprimir uma nova tradição literária no Brasil, a partir da década de 20.

Nesse sentido, é **CORRETO** afirmar que a autora

- A) imprime um novo olhar sobre a Literatura Brasileira, sem abandonar as influências dos primeiros momentos do Modernismo no Brasil.
- B) a rigor, se mantém autônoma em sua produção, sem vincular-se, diretamente, a nenhum movimento.
- C) se distancia dos modelos modernistas quanto às questões propostas pelos Movimentos de Vanguarda.
- D) mantém-se fiel aos padrões estéticos e temas da escola simbolista.

QUESTÃO 34

Em relação ao romance *Quincas Borba*, de Machado de Assis, marque a alternativa **CORRETA**.

- A) Após a morte de Quincas Borba, Rubião encomenda uma missa em sufrágio de sua alma, por acreditar que essa seria a vontade de um adepto do Humanitismo, embora o amigo nunca tenha se manifestado a respeito da religião.
- B) O rápido desaparecimento de Quincas Borba deve-se ao fato de que o seu lema “ao vencedor, as batatas” acabara por superá-lo. Rubião, como professor, passa a divulgar o lema nos meios acadêmicos da Corte.
- C) Embora Quincas Borba seja apresentado pelo narrador como um louco, sabe-se que ele era um filósofo incompreendido em seu tempo.
- D) Quincas Borba, personagem que aparece apenas no início da narrativa, é um louco que se diz filósofo, criador do Humanitismo. A introdução desse personagem na narrativa é um recurso utilizado pelo narrador para desencadear as ações de Rubião.

QUESTÃO 35

Marque a alternativa **CORRETA** sobre a obra *São Bernardo*, de Graciliano Ramos.

- A) Paulo Honório, protagonista do romance, apresenta-se como anti-herói, um personagem solitário, derrotado diante da degradação daquilo que projetou para sua vida: casar-se e ter um herdeiro.
- B) O narrador, Paulo Honório, tem pleno domínio da língua escrita e, através de sua narrativa, conduz o leitor ao processo de supervalorização de si enquanto protagonista, apresentando-se como um herói.
- C) Paulo Honório, narrador-memorialista, oscila entre o sonho, o delírio e a verdade, pois a memória lhe falha. Entretanto, apesar das lacunas da memória, ao leitor é apresentado um herói, um homem que venceu economicamente.
- D) Em sua narração, Paulo Honório exhibe conflitos internos por que passa diante do ciúme que nutre por Madalena e da certeza da secreta paixão da esposa por Luís Padilha.

QUESTÃO 36

Suponha que você aplica R\$ 360,00 em uma caderneta de poupança que rende de juros 0,5% ao mês e que, ao completar 3 (três) meses, você retira R\$ 100,00. Sabendo-se que o Banco credita mensalmente os juros e nesse cálculo não faz arredondamento, o valor do seu saldo em reais, ao concluir 4 (quatro) meses do início da aplicação e sem levar em conta a CPMF, será de

- A) 269,40
- B) 265,20
- C) 266,73
- D) 264,50

QUESTÃO 37

Considere a seguinte informação divulgada via internet pelo Jornal Nacional da TV Globo em 29/08/2006:

O Datafolha divulgou hoje uma nova pesquisa encomendada pela TV Globo e pelo jornal "Folha de São Paulo" sobre as eleições presidenciais de outubro. Segundo o Datafolha, a disputa se mantém estável – e se as eleições fossem hoje, o Presidente Lula seria reeleito no primeiro turno. A margem de erro é de dois pontos percentuais para mais ou para menos.

Primeiro Turno

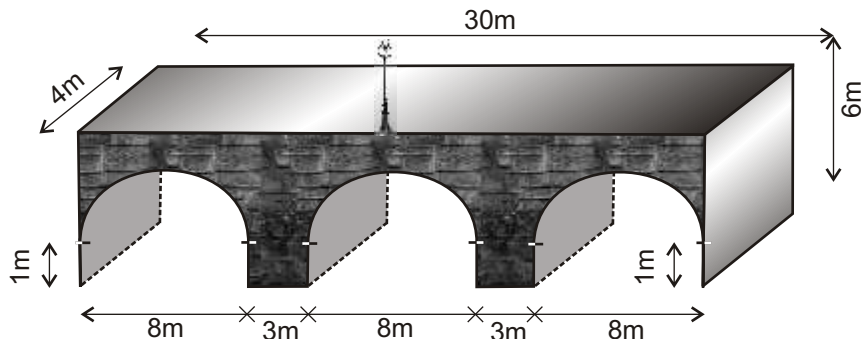
<i>Lula (PT)</i>	50%
<i>Geraldo Alckmin (PSDB)</i>	27%
<i>Heloisa Helena (P-SOL)</i>	10%

Segundo o Tribunal Superior Eleitoral (TSE), o número de eleitores habilitados a votar este ano no Brasil é de 125,91 milhões. De acordo com essa pesquisa e considerando-se que todos os eleitores votem, o número de votos, em milhões, que melhor aproxima a menor diferença possível entre o primeiro e o segundo candidatos colocados no primeiro turno das eleições presidenciais seria de

- A) 23,92
- B) 33,99
- C) 26,44
- D) 21,40

QUESTÃO 38

A Ponte da Cadeia, localizada no centro histórico de São João del-Rei, segundo historiadores, foi construída em 1798, em estilo romano, com pedras rejuntadas com óleo de baleia e tem aproximadamente a seguinte forma:

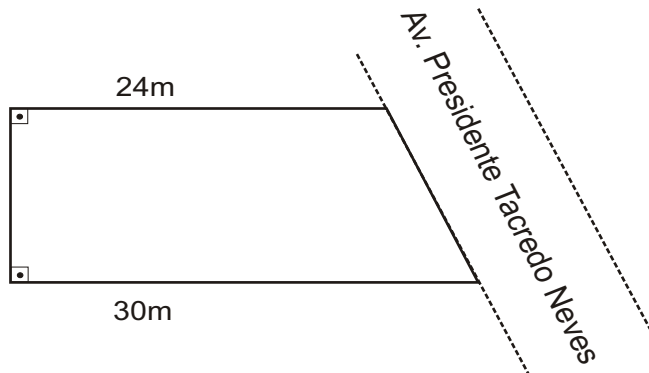


Admitindo-se que a forma da ponte é de bloco retangular e que os arcos são semi-cilindros circulares retos iguais, é **CORRETO** afirmar, a partir dos dados fornecidos e desconsiderando-se os demais materiais, que o número de metros cúbicos de pedras utilizados na construção da ponte foi de

- A) $48(15 - 4\pi)$
- B) $48(13 - 4\pi)$
- C) $48(15 - 2\pi)$
- D) $48(13 - 2\pi)$

QUESTÃO 39

Um lote em forma de um quadrilátero tem dois lados paralelos medindo 24 metros e 30 metros. Esse lote tem um outro lado perpendicular a esses dois, e o quarto lado, na Av. Pres. Tancredo Neves, como mostra a figura.



Uma maneira como antigamente algumas pessoas calculavam a área de um lote do mesmo formato consistia em multiplicar a medida do lado maior pela medida do lado menor. Sabendo-se que o valor obtido pelo cálculo da área do lote como se fazia antes excede em 24 metros quadrados o seu valor exato, é **CORRETO** afirmar que o valor do perímetro do lote, em metros, é igual a

- A) 74
- B) 70
- C) 72
- D) 68.

QUESTÃO 40

Sabendo-se que os pontos (a,b) e (c,d) pertencem ao segundo e quarto quadrantes, respectivamente, do sistema coordenado retangular XY , é **CORRETO** afirmar que o quadrante ao qual pertence o ponto $(ad + bc, -ac - bd)$ é o

- A) 1º
- B) 2º
- C) 3º
- D) 4º

CLASSIFICAÇÃO PERÓDICA DOS ELEMENTOS
Com massas atômicas referidas ao isótopo 12 do carbono

18																	
2																	
10																	
9																	
16																	
7																	
8																	
15																	
14																	
5																	
13																	
6																	
12																	
31																	
30																	
29																	
28																	
11																	
10																	
9																	
8																	
7																	
27																	
26																	
25																	
24																	
23																	
3																	
4																	
5																	
6																	
7																	
8																	
9																	
10																	
11																	
12																	
13																	
14																	
15																	
16																	
17																	
18																	
19																	
20																	
21																	
22																	
23																	
24																	
25																	
26																	
27																	
28																	
29																	
30																	
31																	
32																	
33																	
34																	
35																	
36																	
37																	
38																	
39																	
40																	
41																	
42																	
43																	
44																	
45																	
46																	
47																	
48																	
49																	
50																	
51																	
52																	
53																	
54																	
55																	
56																	
57																	
58																	
59																	
60																	
61																	
62																	
63																	
64																	
65																	
66																	
67																	
68																	
69																	
70																	
71																	
72																	
73																	
74																	
75																	
76																	
77																	
78																	
79																	
80																	
81																	
82																	
83																	
84																	
85																	
86																	
87																	
88																	
89																	
90																	
91																	
92																	
93																	
94																	
95																	
96																	
97																	
98																	
99																	
100																	
101																	
102																	
103																	
104																	
105																	
106																	
107																	
108																	
109																	
110																	
111																	
112																	
113																	
114																	
115																	
116																	
117																	
118																	
119																	
120																	
121																	
122																	
123																	
124																	
125																	
126																	
127																	
128																	
129																	
130																	
131																	
132																	
133																	
134																	
135																	
136																	
137																	
138																	
139																	
140																	
141																	
142																	
143																	
144																	
145																	
146																	
147																	
148																	
149																	
150																	
151																	
152																	
153																	
154																	
155																	
156																	
157																	
158																	
159																	
160																	
161																	
162																	
163																	
164																	
165																	
166																	
167																	
168																	
169																	
170																	
171																	
172																	
173																	
174																	
175																	
176																	
177																	
178																	
179																	
180																	
181																	
182																	
183																	
184																	
185																	
186																	
187																	
188																	
189																	
190																	
191																	
192																	
193																	
194																	
195																	
196																	
197																	
198																	
199																	
200																	
201																	
202																	
203																	
204																	
205																	
206																	
207																	
208																	
209																	
210																	
211																	
212																	
213																	
214																	
215																	
216																	
217																	
218																	
219																	
220																	
221																	
222																	
223																	
224																	
225																	
226																	
227																	
228																	
229																	
230																	
231																	
232																	
233																	
234																	
235																	
236																	
237																	
238																	
239																	
240																	
241																	
242																	
243																	
244																	
245																	
246																	
247																	
248																	
249																	
250																	
251																	
252																	
253																	
254																	
255																	
256																	
257																	
258																	
259																	
260																	
261																	
262																	
263																	
264																	
265																	
266																	
267																	
268																	
269																	
270																	
271																	
272																	
273																	
274																	
275																	
276																	
277																	
278																	
279																	
280																	
281																	
282																	
283																	
284																	
285																	
286																	
287																	
288																	
289																	
290																	
291																	
292																	
293																	
294																	
295																	
296																	
297																	
298																	
299																	
300																	

NÚMERO ATÔMICO
SÍMBOLO
MASSA ATÔMICA

QUESTÃO 41

Analise a informação a seguir.

Nossa primeira refeição, ao nascer, é o leite: como todos os mamíferos, somos capazes de produzir o leite para amamentar nossos filhotes. Além de ser um alimento, o leite materno também contém uma boa dose de anticorpos. A grande maioria das pessoas classificaria o leite como sendo uma bebida. Entretanto, essa classificação é equivocada: enquanto um tomate ou uma folha de alface, por exemplo, contém apenas 6% de sólidos, no leite esta quantidade ultrapassa 13%. Desta maneira, o leite deve ser considerado um alimento, e não uma bebida. Dentre todos os leites, o mais nutritivo é o extraído das renas: contém mais de 36% de sólidos (10% de proteínas e 22% de gorduras), sendo um dos melhores para o preparo de queijos. O leite é uma mistura particularmente interessante, pois pode ser classificado como uma **emulsão** (envolvendo glóbulos de gordura) ou uma **suspensão** (de micelas de caseína, proteínas globulares e partículas lipoprotéicas). Além disso, a fase líquida é uma solução de lactose, proteínas hidrossolúveis, minerais e outros componentes.

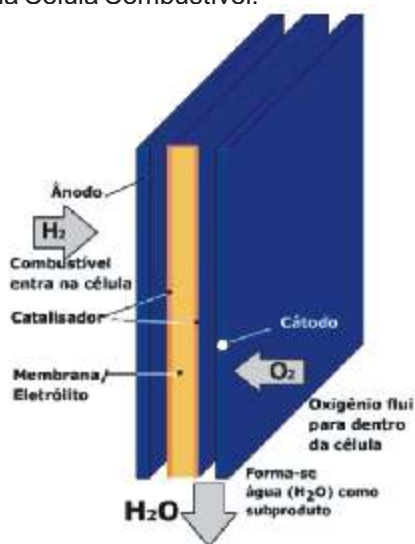
Assinale a alternativa na qual os termos **emulsão** e **suspensão** estão corretamente conceituados.

- A) **Emulsão**: dispersão coloidal em que tanto o dispergente como o disperso se apresentam na fase líquida.
Suspensão: dispersão coloidal em que tanto o dispergente como o disperso se apresentam na fase sólida.
- B) **Emulsão**: dispersão coloidal em que tanto o dispergente como o disperso se apresentam na fase líquida.
Suspensão: dispersão coloidal na qual o dispergente se encontra na fase sólida e o disperso se encontra na fase líquida.
- C) **Emulsão**: dispersão coloidal em que tanto o dispergente como o disperso se apresentam na fase líquida.
Suspensão: dispersão coloidal na qual o dispergente se encontra na fase líquida e o disperso se encontra na fase sólida.
- D) **Emulsão**: dispersão coloidal na qual o dispergente se encontra na fase líquida e o disperso se encontra na fase sólida.
Suspensão: dispersão coloidal em que tanto o dispergente como o disperso se apresentam na fase líquida.

QUESTÃO 42

Leia a seguinte informação:

Carros movidos a Célula Combustível estarão no mercado mundial por volta de 2014 ou 2015. Quem o garante é a maior empresa empenhada em tornar essa tecnologia uma realidade, do ponto de vista mercadológico. A companhia tem motivos para estar entusiasmada com o progresso dos estudos sobre o assunto: além de ser bom para o meio ambiente por consumir apenas os gases hidrogênio e oxigênio e por liberar apenas água, e não monóxido de carbono como os motores convencionais, os propulsores movidos a Célula Combustível também podem contribuir para a melhoria do desenho dos carros. As células combustíveis são células eletroquímicas que geram eletricidade. A figura abaixo apresenta o esquema geral de uma Célula Combustível.



A equação química global que representa corretamente as reações químicas envolvidas numa Célula Combustível é

- A) $H_2(g) + \frac{1}{2}O_2(g) \rightarrow 2H_2O(l)$
- B) $1H_2(g) + 2OH^-(aq) \rightarrow 2H_2O(l) + 2e^-$
- C) $\frac{1}{2}O_2(g) + 1H_2O(g) + 2e^- \rightarrow 2OH^-(aq)$
- D) $2H_2(g) + O_2(g) \rightarrow 2H_2O(l)$

QUESTÃO 43

Leia o texto abaixo.

A empresa Kemwater, do grupo finlandês Kemira, está lançando no Brasil um novo tipo de coagulante inorgânico, com baixos teores de manganês e metais pesados. Para incluir a produção com baixos teores de metais, a Kemwater trouxe tecnologia da matriz na Finlândia, onde há uma fábrica para produzir essa grade do sulfato férrico para toda a Europa, em que praticamente só se utiliza esse coagulante “mais limpo” para potabilizar água. Trata-se de um processo de fusão, mantido em segredo industrial, que gera um sulfato férrico concentrado, 50% sólido, o que garante maior rendimento da coagulação, compensando o seu preço maior se comparado com o produto convencional. Em termos de pureza, sua vantagem é relevante: reduz em seis vezes o teor de manganês (de 1.200 ppm para 200 ppm) e de 20% a 60% dos metais tóxicos mais comuns (arsênio, chumbo, cromo, mercúrio, selênio).

Nesse texto, o nome do sal inorgânico, sulfato férrico, pode ser substituído por

- A) FeSO_4 ou sulfato de ferro III
- B) $\text{Fe}_2(\text{SO}_4)_3$ ou sulfato de ferro III
- C) FeSO_4 ou sulfato de ferro II
- D) $\text{Fe}_2(\text{SO}_4)_3$ ou sulfato ferroso

QUESTÃO 44

Leia o texto a seguir.

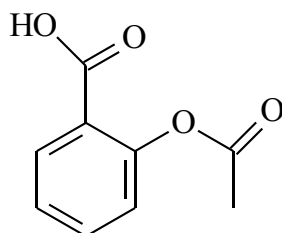
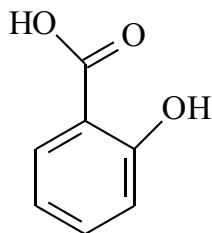
Uma dúvida cruel tem atormentado muitos cientistas: como, de fato, a lagartixa consegue caminhar pelas paredes, mesmo no teto? Alguns sugeriram que suas patas devem possuir microventosas. Entretanto, todas as tentativas de se provar a existência de tais ventosas falharam: as lagartixas possuem tal comportamento mesmo sob vácuo ou sobre uma superfície muito lisa e molhada. Em 1960, o alemão Uwe Hiller sugeriu que um tipo de força atrativa, entre as moléculas da parede e as moléculas da pata da lagartixa, fosse o responsável por esse fato. Hiller sugeriu que estas forças fossem as forças intermoleculares de van der Waals. Tudo bem que elas mantenham moléculas unidas, mas... uma lagartixa? Poucos deram crédito à sugestão de Hiller, até que Autumn escrevesse o artigo "Full, Adhesive force of a single gecko foot-hair" (Autumn, K. et al., Nature 405, 681-685, 2000), trazendo evidências de que, de fato, são forças intermoleculares as responsáveis pela adesão da pata da lagartixa à parede, mais precisamente entre a superfície e as moléculas dos "setae", que cobrem as patas das lagartixas.

As forças de van der Waals, como também são conhecidas as forças intermoleculares, originam-se de 3 tipos de interações, que são

- A) dipolo-dipolo; dipolo-dipolo induzido e pontes de hidrogênio.
- B) dipolo-dipolo; dipolo-dipolo induzido e forças de dispersão.
- C) dipolo-dipolo induzido; forças de dispersão e forças de London.
- D) dipolo-dipolo induzido; forças de interação e pontes de hidrogênio.

QUESTÃO 45

A dor é o motivo mais comum que leva pessoas ao médico. Estes fazem uso de substâncias químicas para combatê-la. Há muitos séculos sabe-se que ácido salicílico tem atividade analgésica. Inicialmente, o homem usava a infusão das folhas do salgueiro; depois, veio o extrato alcóolico dessas folhas e, finalmente, o ácido salicílico puro. A droga era eficaz, mas havia um grande problema: o ácido salicílico apresentava grandes danos para o estômago. O químico Felix Hoffman, então, encontrou uma solução estrutural: a adição do grupo acetila à molécula do ácido salicílico, formando o ácido acetilsalicílico - a Aspirina, conforme as fórmulas a seguir.

**Ácido salicílico****Ácido acetilsalicílico**

Os danos ao estômago provocados pela aspirina são muito menores do que aqueles produzidos pelo ácido salicílico; todavia, ainda não existe nenhum medicamento baseado no ácido salicílico que realmente não faça nenhum mal ao estômago, devido à presença de alguns grupos funcionais em suas moléculas.

Marque a alternativa que corresponde aos grupos funcionais do ácido salicílico e do ácido acetilsalicílico.

- A) Fenol, cetona e éter.
- B) Álcool, ácido carboxílico e éster.
- C) Álcool, éster e éter.
- D) Fenol, ácido carboxílico e éster.

**As questões a seguir, de 46 a 50, referem-se à Língua Estrangeira.
Se sua opção for por Espanhol, continue nesta página.
Se sua opção for por Inglês, vá para a página 36.**

Lea el texto y conteste las cuestiones de 46 a 50

Un mundo *glocal*

Internet está produciendo un efecto de vecindad a partir del derrumbe de las barreras de entrada y el quiebre de las fronteras temporales y espaciales conocidas hasta el momento.

5 El martes, 4 de julio, publiqué un video del virtuoso guitarrista canadiense Erik Mongrain. Cuatro días después recibí un e-mail de su representante Joséé Dufour que me preguntaba -muy sorprendido- cómo llegué a conocer a Mongrain en Argentina. “ *¿Cómo supiste acerca de él?* “ Mi respuesta fue: “...*¡ Youtube.com!*”

10 El viernes 7, Julio Franco, un realizador de cortometrajes de 22 años de la provincia de Santa Fe, me invitó a ver su corto en Youtube.com y publicarlo en ¡Mirá! “*para fomentar el cine en el interior.*”

15 Desde Santa Fe, Franco cree que yo estoy más cerca de la audiencia y además que él está en un remoto lugar al que llama *interior* (del país). Por otro lado, Joséé Dufour se asombra de que Mongrain sea conocido en un lugar tan lejano como puede resultar la Argentina para un canadiense.

20 Pero resulta que ahora todos somos vecinos. Todos somos locales. Todos somos globales. Es fácil decirlo pero difícil entenderlo. A esta altura Joséé, Franco, yo, todos... estamos obligados a saber que nos ubicamos uno al lado del otro. Que Youtube.com y Google Video son contribuyentes fundamentales de la vecindad.

25 Todo este conflicto fue anticipado hace décadas. Pero la diferencia es que ahora está sucediendo y sus permanentes consecuencias hacen más pertinente considerar todo el tiempo el alcance de lo global y de lo local. Es como el teléfono celular, no es nuevo, pero no es lo mismo haber logrado fabricar el primero (1981) a que existan mil millones (2006).

Por Julián Gallo - LANACION.com - 24/07/2006
(Texto adaptado)

CUESTIÓN 46

El facto de Mongrain ser conocido en Argentina, sorprendió a Dufour porque

- A) Argentina está muy lejos de Canadá.
- B) Mongrain no es un buen guitarrista.
- C) Julio Franco vive en Santa Fe.
- D) ahora todos resultan vecinos.

CUESTIÓN 47

El artículo afirma que actualmente existen mil millones de celulares. Marca la opción que representa esta cifra.

- A) 1.100.000.000
- B) 1.001.000.000
- C) 1.000.000.000
- D) 1.000.000.000.000

CUESTIÓN 48

En el fragmento "*para fomentar el cine en el interior*" (línea 11), la palabra sublineada puede ser remplazada por

- A) invertir.
- B) financiar.
- C) invertir.
- D) promover.

CUESTIÓN 49

Según el texto, contribuyen para la vecindad

- A) los sitios de internet.
- B) los cortometrajes de Franco.
- C) los videos de Erik Mongrain.
- D) los teléfonos celulares.

CUESTIÓN 50

Observa la viñeta.



ELPAÍS.es - 21/07/2006

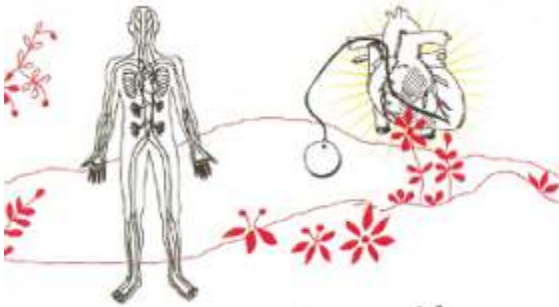
Marca la opción que mejor define qué significa "salir de tapas".

- A) Enfrentar a alguien.
- B) Ir a una lucha.
- C) Salir a comer algo.
- D) Evitar una pelea.

All the questions in this section are based on the following text. Read the text carefully and then choose the best alternatives that answer or complete the questions or statements below it.

DEVICES THAT SAVE LIVES

Dr. José Carlos Silva de Andrade



“People who have frequent and severe attacks of swooning, without any manifest cause, die suddenly.” With these words, Greek Hippocrates (460 - 377 B.C.), without relying on any diagnostic means, already defined the great clinical impact and the elevated death rates caused by heart blocks. Despite distinguishing this condition from epilepsy – already known – the father of medicine was not able to diagnose that the low heart rate was the cause of death, and would have never imagined the evolution the treatment would come to have with the implantation of cardiac pacemakers.

Even though Hyman developed, back in 1932, in the United States, a cardiac stimulator, the device was too primitive, and the energy of the stimuli was obtained through the activation of a handle. It was the advent of the transistor that allowed Swedish researcher Elmquist to develop, in 1958, the first implantable pacemaker powered by rechargeable batteries. This type of device was improved from nonrechargeable batteries, and its use spread.

Initially, with the use of electrodes applied directly over the heart, the patients needed to have their thorax opened (thoracotomy) and, therefore, general anaesthesia was required for the procedure. The development of electrode cables, which reach inside the heart by their introduction through veins in the neck or the shoulder, allowed for the implantation under local anaesthesia only, extraordinarily increasing the field of action of cardiac stimulation. With the incorporation of technological advances, pacemakers have become small instruments (weighing about 1 ounce), long-lasting (5 to 20 years of use) and safe, assuring effective survival rates to patients.

TAM MAGAZINE, Ano 3 N° 26 Abril 2006, p. 64

QUESTION 46

The following statements about Hippocrates are true, **EXCEPT**:

- A) He is the precursor of the pacemaker device.
- B) He used no diagnostic means to practice medicine.
- C) He is considered to be the father of medicine.
- D) He lived in the times before Christ was born.

QUESTION 47

The cardiac stimulator was first created by

- A) Elmquist.
- B) Andrade.
- C) Hyman.
- D) Hippocrates.

QUESTION 48

When the title of the article mentions “devices that save lives” it refers to the

- A) rechargeable batteries.
- B) electrode cables.
- C) epileptic condition.
- D) pacemaker.

QUESTION 49

One of the great inventions that propelled the development of the pacemaker was the

- A) advent of the transistor.
- B) creation of a cardiac stimulator.
- C) diagnosis of recent cardiac diseases.
- D) impact of elevated death rates.

QUESTION 50

With recent medical developments, at present pacemakers

- A) demand the use of general anaesthesia to be implanted.
- B) are applied directly over the heart through thoracotomy.
- C) can be introduced in the veins with local anaesthesia only.
- D) need a very complicated surgery to be introduced in the chest.

Rascunho da Folha de Respostas

Ao terminar a Prova de **Conhecimentos Gerais**, transfira suas marcações para a **Folha de Respostas** (cor vermelha) obedecendo às instruções de preenchimento nela contidas.

01 (A) (B) (C) (D)	15 (A) (B) (C) (D)	29 (A) (B) (C) (D)	43 (A) (B) (C) (D)
02 (A) (B) (C) (D)	16 (A) (B) (C) (D)	30 (A) (B) (C) (D)	44 (A) (B) (C) (D)
03 (A) (B) (C) (D)	17 (A) (B) (C) (D)	31 (A) (B) (C) (D)	45 (A) (B) (C) (D)
04 (A) (B) (C) (D)	18 (A) (B) (C) (D)	32 (A) (B) (C) (D)	46 (A) (B) (C) (D)
05 (A) (B) (C) (D)	19 (A) (B) (C) (D)	33 (A) (B) (C) (D)	47 (A) (B) (C) (D)
06 (A) (B) (C) (D)	20 (A) (B) (C) (D)	34 (A) (B) (C) (D)	48 (A) (B) (C) (D)
07 (A) (B) (C) (D)	21 (A) (B) (C) (D)	35 (A) (B) (C) (D)	49 (A) (B) (C) (D)
08 (A) (B) (C) (D)	22 (A) (B) (C) (D)	36 (A) (B) (C) (D)	50 (A) (B) (C) (D)
09 (A) (B) (C) (D)	23 (A) (B) (C) (D)	37 (A) (B) (C) (D)	
10 (A) (B) (C) (D)	24 (A) (B) (C) (D)	38 (A) (B) (C) (D)	
11 (A) (B) (C) (D)	25 (A) (B) (C) (D)	39 (A) (B) (C) (D)	
12 (A) (B) (C) (D)	26 (A) (B) (C) (D)	40 (A) (B) (C) (D)	
13 (A) (B) (C) (D)	27 (A) (B) (C) (D)	41 (A) (B) (C) (D)	
14 (A) (B) (C) (D)	28 (A) (B) (C) (D)	42 (A) (B) (C) (D)	

PROPOSTA DE REDAÇÃO

Citamos abaixo diversas opiniões de leitores da revista *ÉPOCA*, publicadas em sua seção *Cartas de Leitores*, na edição de nº 249, datada de 21-02-2003, como temas para a sua dissertação. Escolha **UMA DAS OPINIÕES** citadas e escreva um texto dissertativo de aproximadamente 20 linhas, em que você deve se manifestar, favoravelmente ou não, com relação à opinião que você selecionou como seu tema.

➔ NÃO SE ESQUEÇA DE DAR UM TÍTULO A SEU TEXTO

Carta dos leitores

1. Sou negro e não concordo com as cotas. O racismo começa no governo, que acha que todo pobre precisa de esmolas para chegar a uma universidade.

BENILSON DO N. BEZERRA, Maracanaú, CE

2. Se o governo quer tanto ter mais negros na faculdade, por que não melhora o ensino público de base?

ERIE NE SILVA LIMA, Planaltina, DF

3. Cotas para negros incomodam aqueles que se sentem ameaçados com a possibilidade de um maior número de negros ter acesso ao conhecimento e à cidadania. O Brasil deve uma reparação político-social-cultural aos negros, pela forma como se deu sua chegada a este continente.

LOURDES H. DA ROSA, Porto Alegre, RS

4. É um problema de exclusão social. Protecionismo não leva a nada.

RIQUELME V. LEONEL E SILVA, Curitiba, PR

5. As cotas formarão profissionais incompetentes que serão discriminados.

TATIANA J.B. CUNHA, Belo Horizonte, MG

