

Indicadores Conjunturais

UNIVERSIDADE FEDERAL DE SÃO JOÃO DEL REI
DCECO - Departamento de Ciências Econômicas

Professores do DCECO

Alexandre Rodrigues D'Almeida
Aline Cristina da Cruz
Daniela Almeida Raposo Torres
Eneida Maria Goddi Campos
Glaucio Manuel dos Santos
Ivis Bento de Lima
Luís Eduardo de V. Rocha
Norberto Martins Vieira
Patrícia Lopes Rosado
Rangel S. da Silva Nascimento
Simone Faria Narciso Shiki
Talles Girardi de Mendonça
Zenaide Rodrigues Ferreira

Responsáveis pela Publicação

Coordenador:

Aline Cristina da Cruz
Daniela Almeida Raposo Torres

Técnico:

Paulo Afonso Palumbo

Acadêmicos:

Fabiana Maria dos Santos Costa
Fábio Júnio da Silva Carvalho
Milana Vera Mendes Pinheiro

Toda a correspondência deverá ser enviada a:
UFSJ – Depto. de Ciências Econômicas – Indicadores Conjunturais
Praça Frei Orlando, 170 – Centro.
São João del – Rei – MG – CEP: 36.307-904
Fone: (32)3379-2537 – Telefax: (32) 3379-2306
Endereço na Internet: <http://www.ufsj.edu.br/dceco>
E-mail: palumbo@ufsj.edu.br

CDU. 338 (81) (05)
338 (815.1 SJR)

O Boletim Indicadores Conjunturais de São João del Rei pode também ser encontrado entre as Revistas Eletrônicas da Rede Acadêmica de Ciências Econômicas da UFRJ.

<http://www.race.nuca.ie.ufrj.br/>

INDICADORES CONJUNTURAIS - São João del Rei – V.10 - 2012
Indicadores Conjunturais – S.J.del Rei – UFSJ – Depto. Ciências Econômicas.
CDU 338(810)(05)
338(815 S.J.D.R.) (05)

1- PREÇOS E SALÁRIOS

Cesta Básica

Janeiro de 2013

O custo da cesta básica, no mês de janeiro de 2013, na cidade de São João del Rei, registrou queda de 0,57% em relação ao mês anterior. Dos treze produtos que compõe a cesta básica, cinco registraram queda em seus preços e oito tiveram aumento.

Os aumentos de preços mais significantes foram registrados nos seguintes produtos: o pão francês, 8,27%; o arroz tipo 2, 6,64%; a carne bovina de 2ª, 5,35% e o feijão preto, 5,03%. As quedas mais significativas foram: a farinha de trigo, 28,40%; o óleo de soja, 7,50%; o açúcar cristal, 5,96%; e o café em pó, 3,86.

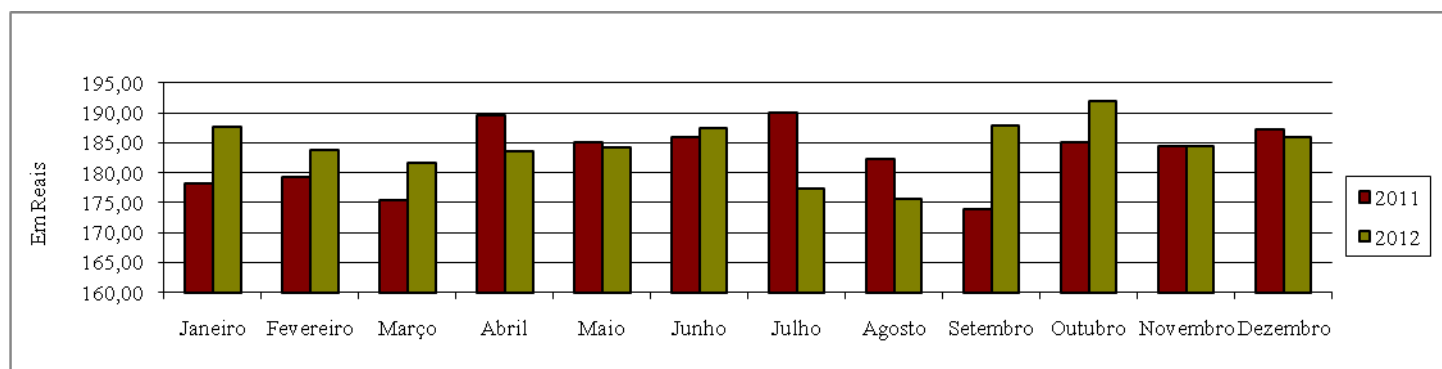
Quanto ao poder aquisitivo do trabalhador sanjoanense, que possui renda líquida mensal de R\$ 623,76, observa-se que o mesmo desembolsou, no mês de janeiro deste ano, 29,62% deste montante – o equivalente a R\$ 184,79 – para adquirir a cesta básica. Portanto, restaram-lhe R\$ 438,97 para o pagamento de outras despesas.

Tabela 1- Custo da cesta básica

Produtos	Quantidade	Dezembro/12	Janeiro/13	Var. mês
Açúcar cristal	3kg	4,70	4,42	-5,96
Arroz tipo 2	3kg	4,82	5,14	6,64
Café em pó	0,600kg	6,22	5,98	-3,86
Farinha de trigo	1,5kg	3,38	2,42	-28,40
Feijão preto	4,5kg	14,70	15,44	5,03
Leite tipo C	7,5 l	13,65	13,95	2,20
Margarina	0,750kg	3,08	3,18	3,25
Óleo de soja	0,900ml	3,20	2,96	-7,50
Pão francês	120un	31,92	34,56	8,27
Banana	7,5kg	12,08	11,64	-3,64
Batata	6kg	9,78	10,02	2,45
Tomate	9kg	17,54	17,55	0,06
Carne bovina de 2ª.	6kg	60,78	57,53	5,35
CUSTO DA CESTA		185,85	184,79	-0,57
Variação mensal		1,46	-0,57	
Variação Anual (%) (1)		7,33	6,72	
Salário Mínimo líquido (2)		572,24	623,76	
Custo Cesta/S. Mínimo (%) (2)		32,48	29,62	
Inflação IPCA/IBGE		0,79		
Inflação IPCA/IBGE acumulada		5,84		
(1) Custo da cesta em dezembro/2011 R\$		173,16		
(2) Deduzidos 8% da Previdência				

Cesta básica de acordo com o Decreto Lei 399/1938

Fonte: Pesquisa de preços em estabelecimentos comerciais de São João del Rei.



Fonte: Pesquisa de preços em estabelecimentos comerciais de São João del Rei.

Figura 1 – Evolução do custo real da cesta básica, São João del Rei, 2011/2012.

2- SERVIÇOS

2.1. SERVIÇO DE PROTEÇÃO AO CRÉDITO/SPC.

Conforme dados da Associação Comercial e Industrial de São João del Rei, o total de consultas registradas, no mês de dezembro de 2012, foi de 30.294. Este número representa acréscimo de 36,31% em relação ao mês anterior e queda de 12,24% em relação ao mesmo mês do ano anterior. Na comparação do acumulado dos doze meses de 2012 com o mesmo período de 2011, verificou-se decréscimo de 3,27%.

Em dezembro deste ano, houve o total de 2.042 registros no SPC, o que representa decréscimo de 10,44% em relação ao mês anterior e de 3,68% em relação ao mesmo mês do exercício de 2011. Observou-se aumento de 14,08%, quando comparado o acumulado dos meses de janeiro a dezembro deste ano com o mesmo período do exercício anterior.

Em relação aos cancelamentos, registraram-se 1.497, em dezembro de 2012, o que indica aumento de 24,44% em relação ao mês anterior e queda de 6,26% comparando com o mesmo mês do ano passado. Se comparado o acumulado de janeiro a dezembro de 2012 com o mesmo período de 2011, identifica-se o acréscimo de 3,21%.

Tabela 2- Serviço de proteção ao crédito, São João del Rei, 2011/2012

Período	Consultas		Registros		Cancelamentos	
	Mês		Mês		Mês	
	Novembro	Dezembro	Novembro	Dezembro	Novembro	Dezembro
2011	22.986	34.518	2.170	2.120	1.342	1.597
2012	22.224	30.294	2.280	2.042	1.203	1.497
Mês Anterior	-8,03	36,31	7,09	-10,44	-1,88	24,44
Ano Anterior	-3,32	-12,24	5,07	-3,68	-10,36	-6,26
Igual o período do ano anterior	-2,05	-3,27	16,07	14,08	4,44	3,21

Fonte: Associação Comercial e Industrial de São João del Rei .

2.2. CHEQUES SEM FUNDOS (VÍDEO CHEQUE)

Conforme dados da Associação Comercial e Industrial de São João del Rei, em dezembro de 2012, foram incluídas 46 no cadastro de cheques sem fundos. Este número representa queda de 4, 17% em relação ao mês anterior. Em relação ao mesmo mês do ano de 2011, obteve aumento de 43,75% e decréscimo de 10,28% na comparação do acumulado de janeiro a dezembro deste ano com o mesmo período do ano passado. Em relação às exclusões no mês de dezembro de 2012, foram excluídas 25 pessoas no cadastro de cheques sem fundos. Este número representa acréscimo significativo de 400,00% em comparação ao mês anterior e de 108,33% em relação ao mesmo mês do ano anterior. Por fim, notou-se decréscimo de 19,27% na comparação do acumulado dos doze meses deste ano relativamente ao mesmo período do ano anterior.

Tabela 3 – Número de pessoas incluídas e excluídas do cadastro do SPC, São João del Rei, 2011/2012

Meses	2011	2012	Variação (%)			2011	2012	Variação (%)		
	Inclusão		Mês Anterior	Ano Anterior	Igual Período Anterior	Exclusão		Mês Anterior	Ano Anterior	Igual Período Anterior
Outubro	60	41	-2,38	-31,67	-10,76	21	28	0,00	33,33	-20,68
Novembro	70	48	17,07	-31,43	-13,25	20	5	-82,14	-75,00	-24,13
Dezembro	32	46	-4,17	43,75	-10,28	12	25	400,00	108,33	-19,27

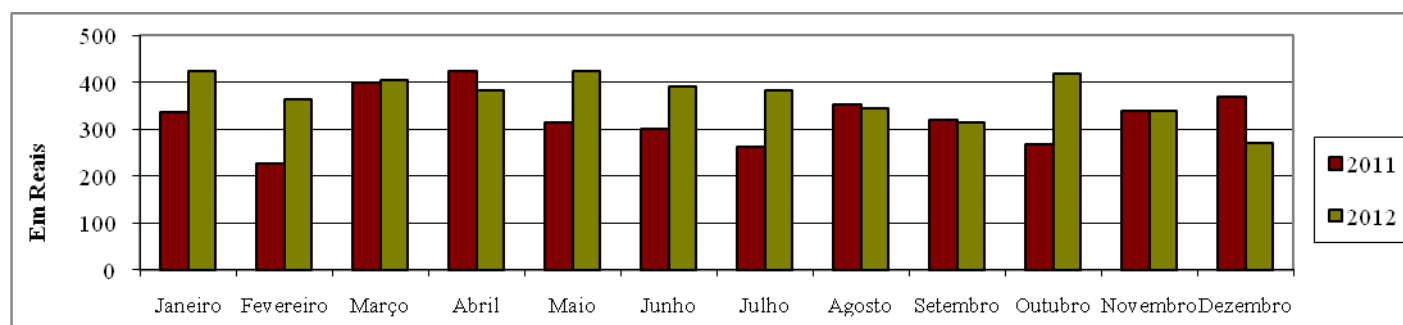
Fonte: Associação Comercial e Industrial de São João del Rei.

Tabela 4 – Número de títulos protestados, São João del Rei, 2011/2012

Meses	Número de títulos protestados		Variação (%)		
	2011	2012	Mês Anterior	Ano Anterior	Igual período ano anterior
Outubro	267	418	32,28	56,55	20,27
Novembro	339	340	-18,66	0,29	18,36
Dezembro	370	270	-20,59	-27,03	14,07

Fonte: Cartório de Títulos e Protestos em São João del Rei

De acordo com dados do Cartório de Títulos e Protestos de São João del Rei, em dezembro de 2012, os registros apontam 270 títulos protestados, o que revela decréscimo de -20,59% em relação ao mês anterior. Na análise comparativa com dezembro de 2011, a queda é de 27,03% e aumento de 14,07%, na comparação do acumulado de janeiro a dezembro de 2012 com o mesmo período de 2011.



Fonte: Cartório de Títulos e Protestos de São João del Rei.

Figura 2 – Evolução do número de títulos protestados em São João del Rei 2011/2012.

2.4 – MOVIMENTO NOS CORREIOS EM SÃO JOÃO DEL-REI – 2012

Tabela 5– Registro das operações realizados nos correios de São João del Rei, 2011/2012

Serviços	Setembro	Outubro	Novembro	Dezembro
Encomendas nacionais	5.013	5.310	5.222	5.930
Encomendas internacionais	49	50	47	89
Cartas e impressos registrados	39.730	38.970	38.233	41.200
Remessa local	700	689	617	588
SERCA	1.510	1.580	1.490	1.550
Vales Postais (emissão)	43	60	55	58
Cheques-correios (emissão)	-	-	-	-
Vales Postais (pagos)	50	72	66	44
Cheques – correios (pagos)	-	-	-	-
Telemáticos nacionais	73	80	77	122
Telemáticos internacionais	-	-	-	1
Caixas postais % Índice de ocupação (*)	56,67	57	56,67	55,33

Fonte: Empresa Brasileira de Correios e Telégrafos (EBCT).

Nota: (*) Índice de ocupação = $\frac{\text{número de caixas postais alugadas} \times 100}{\text{número total de caixas postais}}$

Obs.: O tipo de serviço foi substituído de SEED para Remessa Local.

2.5. MOVIMENTO DO TERMINAL RODOVIÁRIO

Conforme dados do terminal rodoviário de São João del Rei, o número de passagens vendidas, em dezembro deste ano, foi de 39.989, o que mostra acréscimo de 19,03% em relação ao mês anterior e queda de 10,05% em relação ao mesmo mês do exercício passado. Comparando o acumulado nos meses de janeiro até dezembro deste ano com o mesmo período do ano anterior, houve decréscimo de 10,03% no número de passagens vendidas.

Tabela 6- Número de passagens vendidas no terminal rodoviário de São João del Rei, 2011/2012

Meses	Número de passagens vendidas		Variação (%)		
	2011	2012	Mês Anterior	Mês Ano Anterior	Igual Período Ano Anterior
Outubro	37.539	34.883	2,21	-7,08	-9,92
Novembro	37.829	33.597	-3,69	-11,19	-10,03
Dezembro	44.459	39.989	19,03	-10,05	-10,03

Fonte: Terminal Rodoviário de São João del Rei

3- FINANÇAS

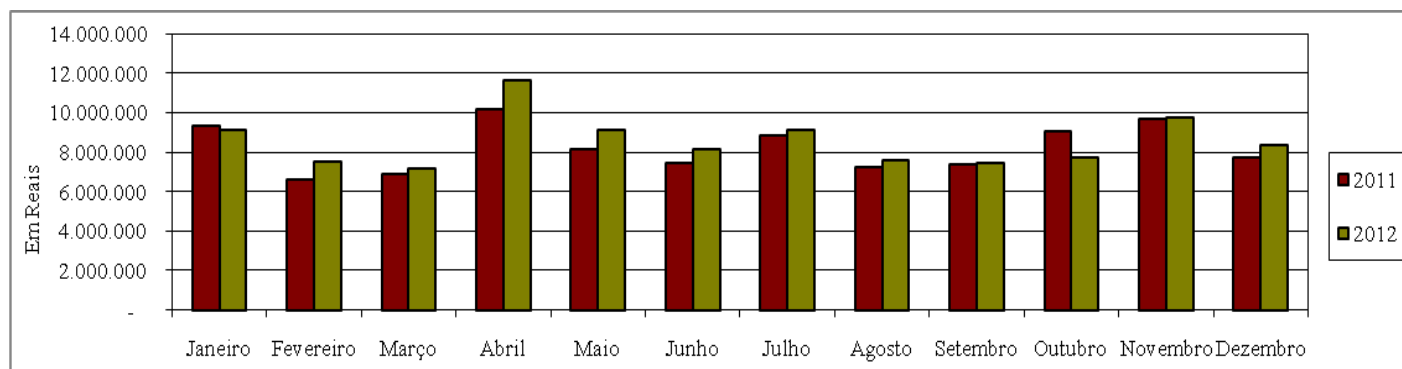
3.1. RECEITA FEDERAL

Conforme informações da delegacia da Receita Federal de Juiz de Fora, a receita da União arrecadada em São João del Rei, em dezembro de 2012, foi de, aproximadamente, R\$ 8,379 milhões. Este montante, quando deflacionado a partir do IGP-DI, registrou queda de 13,83% comparado ao mês anterior e aumento de 8,38% quando comparado a dezembro de 2011. No acumulado do ano de 2012 comparado ao mesmo período do ano passado, identificou-se aumento de 4,31%.

Tabela 7- Receita Federal de São João del Rei, 2011/2012

Meses	Valores correntes (R\$)		Valores Reais (R\$)		Variação (%)		
	2011	2012	2011	2012	Mês Anterior	Ano Anterior	Período Anterior
Outubro	8.351.594	7.632.114	9.051.845	7.701.650	3,28	-14,92	4,38
Novembro	8.968.016	9.659.580	9.678.640	9.723.219	26,25	0,46	3,96
Dezembro	7.152.181	8.378.911	7.731.270	8.378.911	-13,83	8,38	4,31

Fonte: Delegacia da receita federal da cidade de Juiz de Fora.



Fonte: Delegacia da receita federal da cidade de Juiz de Fora.

Figura 3 – Evolução da arrecadação da Receita Federal de São João del Rei, 2011/2012

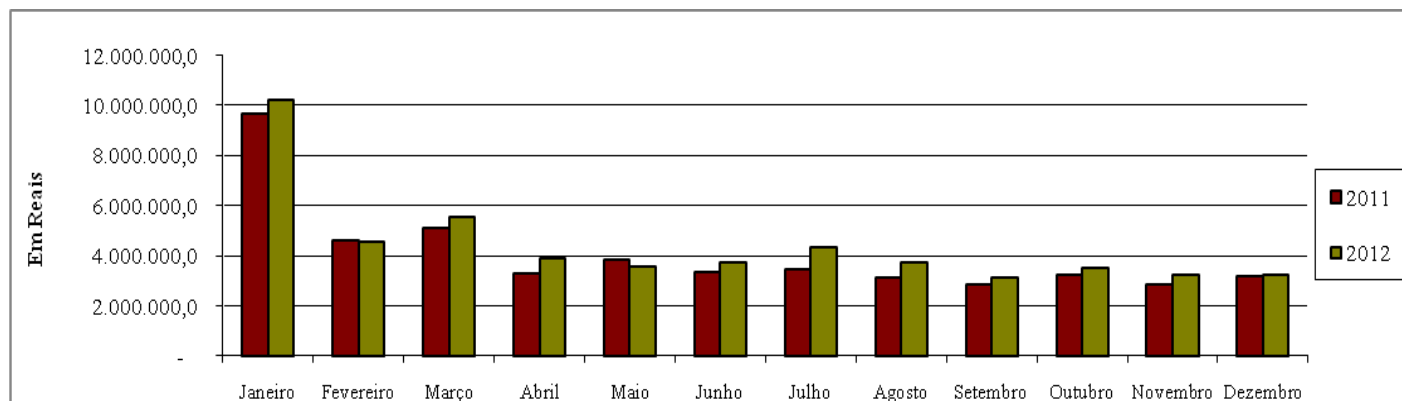
3.2. RECEITA ESTADUAL

A receita estadual arrecadada pela Agência Fazendária de São João del Rei atingiu aproximadamente 3,22 milhões em dezembro de 2012, registrando aumento real, descontada a inflação medida pelo IGP-DI de 12,76% em relação ao mês anterior de 0,75% em relação ao mesmo mês do ano passado. No acumulado de janeiro a dezembro deste ano comparado com o mesmo período de 2011, houve aumento de 8,30%.

Tabela 8- Receita Estadual de São João Del Rei, 2011/2012

Meses	Valores Correntes (R\$)		Valores Reais (**)		Variação (%)		
	2011	2012	2011	2012	Mês Ant.	Ano Ant.	Igual per. Ant.
Outubro	2.990.388	3.487.969	3.241.121	3.519.748	14,41	8,60	8,44
Novembro	2.628.018	3.232.024	2.836.262	3.253.317	-12,49	14,70	8,83
Dezembro	2.958.499	3.222.110	3.198.039	3.222.110	12,76	0,75	8,30

Fonte: Agência Fazendária de São João del Rei.



Fonte: Agência Fazendária de São João del Rei

Figura 4 – Evolução real da Receita Estadual de São João del Rei, 2011/2012.

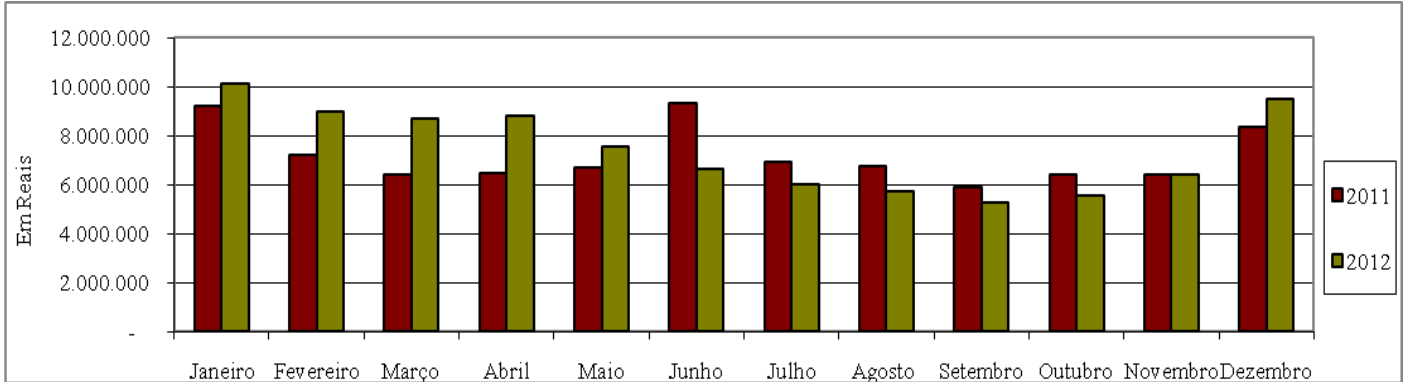
3.3. RECEITA DA PREFEITURA

A receita referente aos impostos, taxas e transferências da Prefeitura Municipal de São João del Rei foi de, aproximadamente, R\$ 9,509 milhões, em dezembro de 2012. Em termos reais, ou seja, se descontada a inflação (IGP-DI), houve acréscimo de 47,89 % em relação ao mês anterior e de 13,91% em relação ao mesmo mês do exercício passado. E se observado o acumulado do ano de 2012 em comparação com o mesmo período do ano passado, nota-se acréscimo de 3,69%.

Tabela 9- Receita da Prefeitura de São João del Rei, 2011/2012

Meses	Valores Correntes (R\$)		Valores Reais (**)		Variação (%)		
	2011	2012	2011	2012	Mês Ant.	Ano Ant.	Igual per. Ant.
Outubro	5.936.326	5.521.808	6.434.066	5.572.117	5,33	-13,40	2,77
Novembro	5.919.593	6.387.564	6.388.661	6.429.646	15,39	0,64	2,59
Dezembro	7.722.650	9.509.028	8.347.928	9.509.028	47,89	13,91	3,69

Fonte: Agência Fazendária de São João del Rei.



Fonte: Prefeitura Municipal de São João del Rei.

Figura 5 – Evolução do montante arrecadado pela Prefeitura de São João del Rei, 2011/2012.

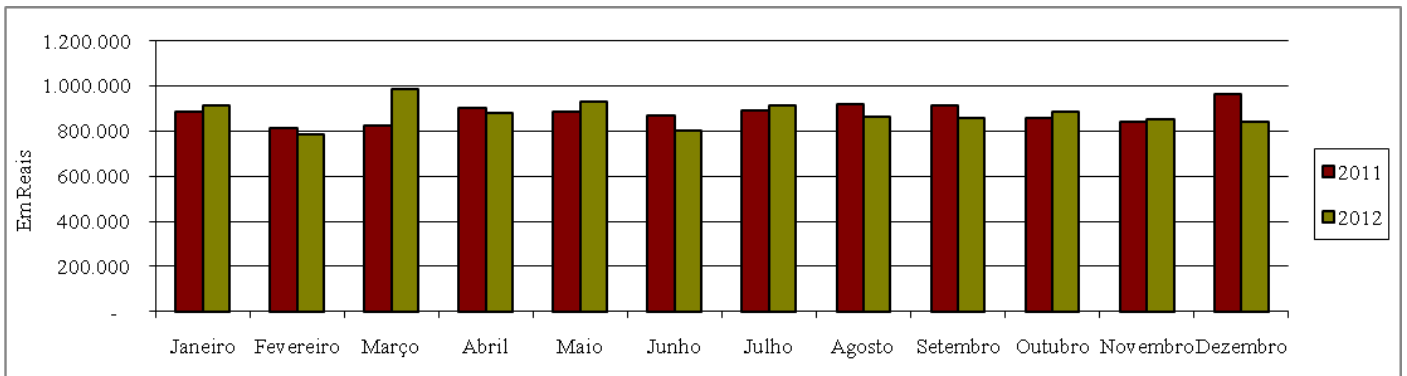
3.4. DAMAE – RECEITAS CORRENTES (EXCLUSIVE TRANSFERÊNCIAS)

A receita real do DAMAE atingiu R\$ 840,26 mil, em dezembro de 2012, o que denota queda de 1,29% em relação ao mês anterior. Na análise comparativa com o mesmo mês do ano passado, houve queda de 12,86% e de 0,60% no acumulado do ano de 2012 em comparação com o mesmo período de 2011.

Tabela 10- Receita Corrente no Município de São João del Rei, 2011/2012

Meses	Valores Correntes (R\$)		Valores Reais (R\$)		Variação (%)		
	2011	2012	2011	2012	Mês Anterior	Ano Anterior	Igual Período Ano Anterior
Outubro	789.892	879.413	856.122	887.425	3,36	3,66	0,55
Novembro	777.797	845.669	839.430	851.241	-4,08	1,41	0,63
Dezembro	892.009	840.264	964.232	840.264	-1,29	-12,86	-0,60

Fonte: DAMAE.



Fonte: DAMAE, Departamento Autônomo Municipal de Água e Esgoto de São João del Rei.

Figura 6 – Evolução da receita real do DAMAE de São João del Rei, 2011/2012.

3.5. ARRECAÇÃO DA INDÚSTRIA, COMÉRCIO, LATICÍNIOS E DERIVADOS

O valor da arrecadação do Imposto sobre Circulação de Mercadorias e Serviços (ICMS) da indústria sanjoanense, em dezembro de 2012, foi de, aproximadamente, R\$ 432 mil. Este valor, quando descontada a inflação segundo o IGP-DI, registrou queda real de 51,52% em relação ao mês anterior e de 32,91% em relação ao mesmo mês do ano de 2011. Quando comparado o somatório dos doze meses de 2012 ao mesmo período do ano anterior, há acréscimo de 6,58%.

Tabela 11- Arrecadação de ICMS da indústria de São João del Rei, 2011/2012

Meses	Valores Correntes (R\$)		Valores Reais (R\$)		Variação (%)		
	2011	2012	2011	2012	Mês Anterior	Ano Anterior	Igual Período Ano Anterior
Outubro	688.186	890.336	745.888	898.448	-7,13	20,45	6,64
Novembro	557.808	885.055	602.009	890.886	-0,84	47,99	9,53
Dezembro	595.533	431.918	643.751	431.918	-51,52	-32,91	6,58

Fonte: Secretaria Estadual de Fazenda.

O valor da arrecadação do ICMS dos laticínios em São João del Rei, em dezembro de 2012, foi de R\$ 75,7mil, aproximadamente. Se descontada a inflação conforme o IGP-DI observa-se queda real de 1,83% em relação ao mês anterior. Em relação ao mesmo mês do ano de 2011 registrou-se queda de 9,21%, e aumento de 9,75% quando comparado o somatório dos doze meses de 2012 ao mesmo período do ano anterior.

Tabela 12- Arrecadação de ICMS do setor de laticínios de São João del Rei, 2011/2012

VARIAÇÃO LATICÍNIOS							
Meses	Valores Correntes (R\$)		Valores Reais (R\$)		Variação (%)		
	2011	2012	2011	2012	Mês Anterior	Ano Anterior	Igual Período Anterior
Outubro	57.081	92.829	61.867	93.675	16,03	51,41	12,81
Novembro	68.665	76.608	74.106	77.113	-17,68	4,06	11,92
Dezembro	77.131	75.698	83.376	75.698	-1,83	-9,21	9,75

Fonte: Secretaria Estadual de Fazenda

Em relação ao comércio, a arrecadação do ICMS, em dezembro de 2012, foi de, aproximadamente, R\$561 mil, descontada a inflação medida pelo IGP-DI, houve queda de 10,65% em relação ao mês anterior, e aumento de 4,69% em relação ao mesmo mês do exercício de 2011. Quando comparado o somatório de janeiro a dezembro de 2012 ao mesmo período do ano passado, houve aumento de 4,31%

Tabela 13- Arrecadação de ICMS do comércio de São João del Rei, 2011/2012

VARIAÇÃO COMÉRCIO							
Meses	Valores Correntes (R\$)		Valores Reais (R\$)		Variação (%)		
	2011	2012	2011	2012	Mês Anterior	Ano Anterior	Igual Período Ano Anterior
Outubro	505.567	541.258	540.556	548.808	3,56	1,53	3,65
Novembro	532.453	623.037	566.358	627.960	14,42	10,88	4,28
Dezembro	506.347	561.069	535.911	561.069	-10,65	4,69	4,31

Fonte: Secretaria Estadual de Fazenda

3.6. BENEFÍCIOS PAGOS PELA PREVIDÊNCIA SOCIAL

O valor dos benefícios pagos pelo INSS da Agência de São João del Rei aos beneficiários são-joanenses e de municípios circunvizinhos referente às pensões, aposentadorias, auxílios, entre outros, registrado, em dezembro de 2012, foi de aproximadamente R\$ 25.930 milhões. Analisando o valor total de benefícios, observa-se, no mês de dezembro não houve variação em relação ao mês anterior.

Tabela 14- Benefícios pagos pela Previdência Social em São João del Rei, 2012

Meses	Valores líquidos em R\$ (*)			Quantidade de benefícios			Variação (valores líquidos)
	Rural	Urbano	Urbano + Rural	Rural	Urbano	Total	Mês Anterior
Outubro	4.756.096	20.894.329	25.650.425	8.093	30.942	39.035	-0,09
Novembro	4.780.580	21.035.939	25.816.519	8.129	31.074	39.203	0,65
Dezembro	4.782.316	21.146.708	25.929.024	8.127	31.146	39.273	0

Fonte: INSS - Agência de Barbacena-MG

Nota: (*) descontados o Imposto de Renda.

4-Indústria

4.1. CONSTRUÇÃO CIVIL

Em dezembro deste ano, foram aprovadas cinquenta e três plantas pela Prefeitura Municipal de São João del Rei. Esse número revela acréscimo de 12,77% em relação ao mês anterior. Analisando a área acumulada do ano de 2012 em relação ao mesmo período do ano passado, nota-se acréscimo de 26,40 %.

Tabela 15 - Plantas aprovadas pela Prefeitura de São João del Rei, 2011/2012

Meses	Número de plantas aprovadas		Acumulado no ano		Metros quadrados (mês)		Metros quadrados (acumulado no ano)	
	2011	2012	2011	2012	2011	2012	2011	2012
Outubro	43	54	382	459	8.167,4	9.206,1	84.182,9	110.424,8
Novembro	33	47	415	506	16.481,2	14.790,0	100.664,1	125.214,8
Dezembro	37	53	452	559	9.118,0	13.547,5	109.782,1	138.762,3

Fonte: Prefeitura Municipal de São João del Rei, Departamento de Obras.

4.2. IMPORTAÇÃO E EXPORTAÇÃO

Em novembro deste ano, o número de importações foi de 550.575. Se comparado ao mesmo período do ano anterior houve uma queda de 12,76 %. Já a exportação que registrou 9.088.425 em novembro obtendo decréscimo de 25,67%, e o saldo que é a diferença entre os dois registrou 8.537.850 positivo, ou seja, a balança comercial é favorável.

Tabela 16 - Importação e exportação de produtos em São João del Rei, 2011/2012

Meses	Importação (US\$) *		Exportação (US\$)		Variação Anual %		Saldo (B-A) 2012
	2011	2012	2011	2012	A	B	
Outubro	1.591.915	438.192	11.625.019	9.419.409	-72,47	-18,97	8.981.217
Novembro	631.112	550.575	12.227.490	9.088.425	-12,76	-25,67	8.537.850
Dezembro	924.068	525.368	8.994.254	8.775.844	-43,15	-2,43	8.250.476

Fonte: Ministério do Desenvolvimento Indústria e Comércio Exterior

Nota: * (em dólares) -

A- Importação

B- Exportação

Tabela 17 - Principais países e produtos que São João del Rei, Importação e Exportação, janeiro a dezembro de 2012

Países de Importação	Países de Exportação	Principais Produtos Importados	Principais Produtos Exportados
China	Bélgica	Fluoreto de hidrogênio (ácido fluorídrico)	Outros ferroligas
EUA	Reino Unido	Outros fluossilicatos, fluorossilicatos, sais complexos flúor	Óxidos, hidróxidos e peróxidos de outros metais
Chile	EUA	Minérios de nióbio, tântalo ou vanádio e seus concentrados	Ferrossilício contendo peso > 55% de silício
Alemanha	Japão	Estrôncio	Outras barras de ligas de alumínio
Espanha	Alemanha	Ácido ortobórico	Ferros silício-Manganês

Fonte: Ministério do Desenvolvimento Indústria e Comércio Exterior

5-Estatísticas Sociais e Demográficas

5.1. EMPREGO FORMAL

De acordo com as informações do Ministério do Trabalho e Emprego/CAGED, em dezembro de 2012, foram admitidos 520 ocorrendo decréscimo de, aproximadamente, 23,98 % em relação ao mês anterior e 7,31% em relação ao mesmo mês do ano passado. Quanto aos desligamentos, o mês de dezembro de 2012 registrou 536 desligamentos, o que aponta decréscimo de 12,13% em relação ao mês e 23,76% comparado ao mesmo mês do ano anterior. A diferença entre admitidos e desligados, em dezembro deste ano, registra saldo negativo de 16 desempregos. Deve-se notar a evolução do emprego formal em São João Del Rei, o qual recuperou oito posições no ranking do Estado, encontrando-se em 17º lugar.

Tabela 18 – Evolução do mercado de trabalho formal de São João del Rei, 2011/2012

Meses	Total de admissões		Total de desligamentos		Admitidos – desligados		Ranking no Estado
	2011	2012	2011	2012	2011	2012	2012
Outubro	585	574	527	592	58	-18	64º
Novembro	662	684	535	610	127	74	25º
Dezembro	561	520	703	536	-142	-16	17º

Fonte: Ministério do Trabalho e Emprego/CAGED (Cadastro Geral de Empregados e Desempregados).

Nota: Trabalhadores registrados em estabelecimentos com mais de quatro empregados com carteira assinada

5.2. NASCIMENTOS, CASAMENTOS E ÓBITOS

Tabela 19 – Número de registros de nascimento, casamentos e óbitos em São João del Rei, 2011/2012

Evento	Ano 2011	1º Trimestre 2012	2º Trimestre 2012	3º Trimestre 2012	4º Trimestre 2012
Nascidos vivos	772	248	241	244	213
Casamentos	441	76	113	114	149
Óbitos	659	134	312	155	133
Óbitos fetais	12	6	-	6	1
Óbitos < 1 ano	9	2	-	2	6
Óbitos 1 – 4 anos	-	1	-	1	-
Óbitos 5 - 19 anos	16	1	-	2	1
Óbitos 20 – 49 anos	92	20	24	26	14
Óbitos >50 anos	542	110	132	124	112
Mortalidade Infantil (por mil)	12	-	-	-	133

Fonte: Cartório de Registro Civil

INDICADORES NACIONAIS

5.3. INDICADORES NACIONAIS

Indicador (%)	Junho 2012	Julho 2012	Agosto 2012	Setembro 2012	Outubro 2012	Novembro 2012	Dezembro 2012
TR	0,0000	0,0144	0,0123	0,0000	0,0000	0,0000	0,0000
Poupança	0,5470	0,5000	0,5145	0,5124	0,5000	0,5000	0,5000
INPC/IBGE	0,26	0,43	0,45	0,63	0,71	0,54	0,74
IGP-DI/FGV	0,69	1,52	1,29	0,88	-031	0,25	0,66
IGP-DI acumulado/FGV	3,59	5,17	6,53	7,46	7,13	7,40	8,11
ICV/DIEESE	0,23	0,42	0,20	0,42	0,81	0,57	0,43
IPCA/IBGE	0,08	0,43	0,41	0,57	0,59	0,60	0,79
INCC-M/FGV	1,31	0,85	0,32	0,21	0,24	0,23	0,29

Fonte: TR = Taxa Referencial; IGP = Índice Geral de Preços; INPC = Índice Nacional de Preços ao Consumidor; IGP-DI/FGV = Índice Geral de Preços - Fundação Getúlio Vargas; ICV = Índice do Custo de Vida, DIEESE = Departamento Intersindical de Estatística e Estudos Sócio-econômicos; IPCA/IBGE = Índice de Preços ao Consumidor Amplo, Instituto Brasileiro de Geografia e Estatística; INCC/FGV = Índice Nacional de Construção Civil, Fundação Getúlio Vargas.