

Indicadores Conjunturais

**UNIVERSIDADE FEDERAL DE SÃO JOÃO DEL REI
DCECO - Departamento de Ciências Econômicas**

Professores do DCECO

Alexandre Rodrigues D'Almeida
Aline Cristina da Cruz
Daniela Almeida Raposo Torres
Eneida Maria Goddi Campos
Glauro Manuel dos Santos
Ivis Bento de Lima
Luís Eduardo de V. Rocha
Norberto Martins Vieira
Patrícia Lopes Rosado
Rangel S. da Silva Nascimento
Simone Faria Narciso Shiki
Talles Girarde de Mendonça
Zenaide Rodrigues Ferreira

Responsáveis pela Publicação

Coordenador:

Aline Cristina da Cruz
Daniela Almeida Raposo Torres

Técnico:

Paulo Afonso Palumbo

Acadêmicos:

Fabiana Maria dos Santos Costa
Fábio Júnio da Silva Carvalho
Milana Vera Mendes Pinheiro

Toda a correspondência deverá ser enviada a:
UFSJ – Depto. de Ciências Econômicas – Indicadores Conjunturais
Praça Frei Orlando, 170 – Centro.
São João del – Rei – MG – CEP: 36.307-904
Fone: (32)3379-2537 – Telefax: (32) 3379-2306
Endereço na Internet: <http://www.ufsj.edu.br/dceco>
E-mail: palumbo@ufsj.edu.br

CDU. 338 (81) (05)
338 (815.1 SJR)

O Boletim Indicadores Conjunturais de São João del Rei pode também ser encontrado entre as Revistas Eletrônicas da Rede Acadêmica de Ciências Econômicas da UFRJ.

<http://www.race.nuca.ie.ufrj.br/>

INDICADORES CONJUNTURAIS - São João del Rei – V.04 - 2012
Indicadores Conjunturais – S.J.del Rei – UFSJ – Depto. Ciências Econômicas.
CDU 338(810)(05)
338(815 S.J.D.R.) (05)

1- PREÇOS E SALÁRIOS

CESTA BÁSICA

Julho de 2012

O custo da cesta básica, no mês de julho de 2012, na cidade de São João del Rei, registrou queda de 3,94% em relação ao mês anterior. Dos treze produtos que compõem a cesta básica, oito registraram queda em seus preços, três tiveram aumento e dois permaneceram estáveis, o leite tipo C e o tomate.

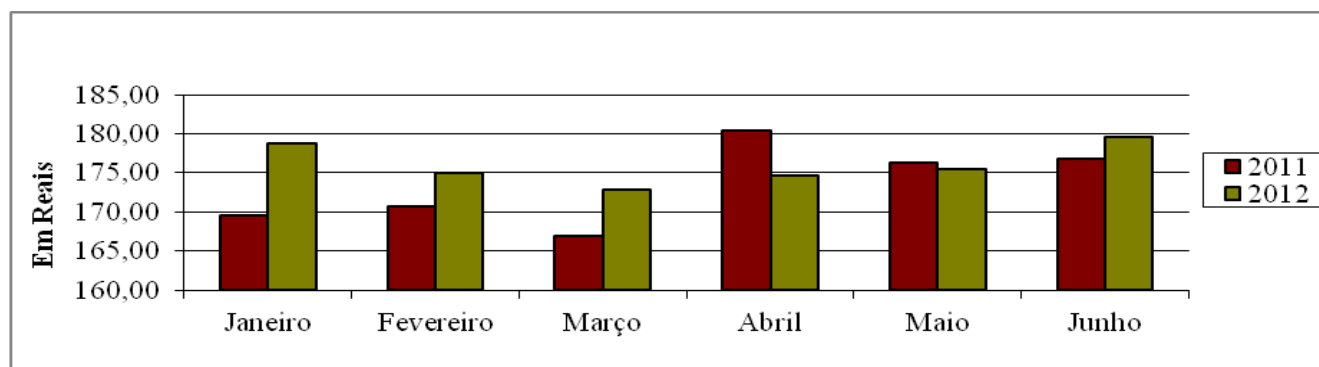
Os aumentos de preços mais significantes foram registrados nos seguintes produtos: a batata, 10,48%, o feijão preto, 5,45 e o pão francês, 0,80%. As quedas mais significativas foram: margarina, 27,35%; banana, 14,65%; farinha de trigo, 8,26% e o açúcar cristal, 7,55%.

Quanto ao poder aquisitivo do trabalhador sanjoanense, que possui renda líquida mensal de R\$ 572,24, observa-se que o mesmo desembolsou, no mês de julho deste ano, 30,14% deste montante – o equivalente a R\$ 172,49 – para adquirir a cesta básica. Portanto, restaram-lhe R\$ 399,75 para o pagamento de outras despesas.

Tabela 1- Custo da cesta básica, São João del Rei, Minas Gerais

Produtos	Quantidade	Junho/12	Julho/12	Var. mês
Açúcar cristal	3 kg	4,90	4,53	-7,55
Arroz tipo 2	3 kg	4,53	4,41	-2,65
Café em pó	0,600kg	6,06	5,98	-1,32
Farinha de trigo	1,5kg	2,30	2,11	-8,26
Feijão preto	4,5kg	13,59	14,33	5,45
Leite tipo C	7,5 l	12,90	12,90	0,00
Margarina	0,750kg	4,79	3,48	-27,35
Óleo de soja	0,900ml	2,91	2,80	-3,78
Pão francês	120un	30,00	30,24	0,80
Banana	7,5kg	14,33	12,23	-14,65
Batata	6 kg	5,82	6,43	10,48
Tomate	9 kg	17,55	17,55	0,00
Carne bovina de 2ª	6 kg	59,89	55,50	-7,33
CUSTO DA CESTA		179,57	172,49	-3,94
Variação mensal		2,37	-3,94	
Variação Anual (%) (1)		3,70	-0,39	
Salário Mínimo líquido (2)		572,24	572,24	
Custo Cesta/S. Mínimo (%) (2)		31,38	30,14	
Inflação IPCA/IBGE		0,08		
Inflação IPCA/IBGE acumulada		2,32		
(1) Custo da cesta em dezembro/2011 R\$		173,16		
(2) Deduzidos 8% da Previdência				

Fonte: Pesquisa de preços em estabelecimentos comerciais de São João del Rei.



Fonte: Pesquisa de preços em estabelecimentos comerciais de São João del Rei.

Figura 1 – Evolução do custo real da cesta básica, São João del Rei, 2011/2012.

2- SERVIÇOS

2.1. SERVIÇO DE PROTEÇÃO AO CRÉDITO/SPC.

Conforme dados da Associação Comercial e Industrial de São João del Rei, o total de consultas registradas, no mês de junho de 2012, foi de 23.648. Este número representa queda de 9,12% em relação ao mês anterior e de 7,60% em relação ao mesmo mês do ano anterior. Na comparação do acumulado dos seis meses de 2012 com o mesmo período de 2011, verificou-se decréscimo de 2,12%.

Em junho deste ano, houve o total de 2.309 registros no SPC, o que representa queda de 16,44% em relação ao mês anterior, e aumento de 60,01% em relação ao mesmo mês do exercício de 2011. Observou-se também aumento de 24,45%, quando comparado o acumulado dos meses de janeiro a junho deste ano com o mesmo período do exercício anterior.

Em relação aos cancelamentos, registraram-se 1.240, em junho de 2012, o que indica queda de 0,57% em relação ao mês anterior e aumento de 18,10%, comparando com o mesmo mês do ano passado. Se comparado o acumulado de janeiro a junho de 2012 com o mesmo período de 2011, identifica-se o decréscimo 0,75%.

Tabela 2- Serviço de proteção ao crédito, São João del Rei, 2011/2012

Período	Consultas		Registros		Cancelamentos	
	Mês		Mês		Mês	
	Maio	Junho	Maio	Junho	Maio	Junho
2011	26.153	25.593	1.727	1.443	1.056	1.050
2012	26.022	23.648	2.240	2.309	1.326	1.240
Mês Anterior	20,97	-9,12	-14,97	-16,44	-11,11	-0,57
Ano Anterior	-0,50	-7,60	29,70	60,01	25,57	18,10
Igual o período do ano anterior	-0,87	-2,12	18,21	24,45	-4,25	-0,75

Fonte: Associação Comercial e Industrial de São João del Rei .

2.2. CHEQUES SEM FUNDOS (VÍDEO CHEQUE)

Conforme dados da Associação Comercial e Industrial de São João del Rei, em junho de 2012, foram incluídas 67 no cadastro de cheques sem fundos. Este número representa aumento de 6,35% em relação ao mês anterior e de 45,65% em relação ao mesmo mês do ano de 2011 e queda de 11,07% na comparação do acumulado de janeiro a junho deste ano com o mesmo período do ano passado. Em relação às exclusões no mês de junho de 2012, houve queda de 21,88% em comparação ao mês anterior e de 7,41% em relação ao mesmo mês do ano anterior. Por fim, notou-se decréscimo de 35,87% na comparação do acumulado dos seis primeiros meses deste ano relativamente ao mesmo período do ano anterior.

Tabela 3 – Número de pessoas incluídas e excluídas do cadastro do SPC, São João del Rei, 2011/2012

Meses	2011	2012	Variação (%)			2011	2012	Variação (%)		
	Inclusão		Mês Anterior	Ano Anterior	Igual Período Anterior	Exclusão		Mês Anterior	Ano Anterior	Igual Período Anterior
Abril	46	31	-53,73	-32,61	-27,41	30	12	-40,00	-60,00	-51,59
Maio	64	63	103,23	-1,56	-21,07	31	32	166,67	3,23	-40,76
Junho	46	67	6,35	45,65	-11,07	27	25	-21,88	-7,41	-35,87

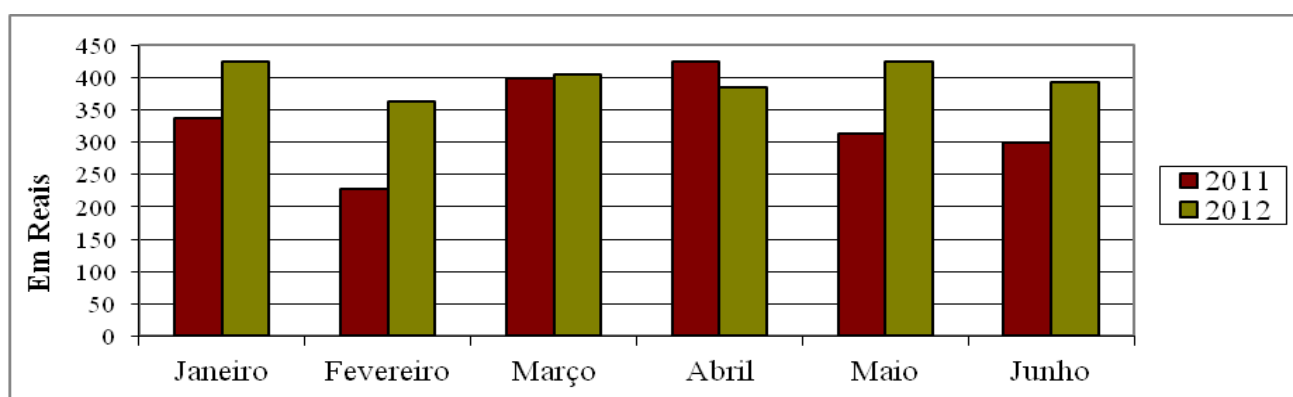
Fonte: Associação Comercial e Industrial de São João del Rei

Tabela 4 – Número de títulos protestados, São João del Rei, 2011/2012

Meses	Número de títulos protestados		Variação (%)		
	2011	2012	Mês Anterior	Ano Anterior	Igual período ano anterior
Abril	424	384	-5,19	-9,43	13,62
Maiο	314	424	10,42	35,03	17,57
Junho	300	392	-7,55	30,67	19,53

Fonte: Cartório de Títulos e Protestos em São João del Rei

De acordo com dados do Cartório de Títulos e Protestos de São João del Rei, em junho de 2012, os registros apontam 392 títulos protestados, o que revela decréscimo de 7,55% em relação ao mês anterior. Na análise comparativa com junho de 2011, o aumento é de 30,67% e o aumento é de 19,53%, na comparação do acumulado de janeiro a junho de 2012 com o mesmo período de 2011.



Fonte: Cartório de Títulos e Protestos de São João del Rei.

Figura 2 – Evolução do número de títulos protestados em São João del Rei 2011/2012.

2.4 – MOVIMENTO NOS CORREIOS EM SÃO JOÃO DEL-REI – 2012

Tabela 5– Registro das operações realizados nos correios de São João del Rei, 2011/2012

Serviços	Março	Abril	Maiο	Junho
Encomendas nacionais	5.175	4.970	5.030	4.735
Encomendas internacionais	40	37	38	30
Cartas e impressos registrados	41.890	40.127	40.068	39.875
Remessa local	420	417	580	510
SERCA	1.495	1.503	1.510	1.497
Vales Postais (emissão)	27	26	30	29
Cheques-correios (emissão)	-	-	-	-
Vales Postais (pagos)	39	47	49	50
Cheques – correios (pagos)	-	-	-	-
Telemáticos nacionais	77	62	60	62
Telemáticos internacionais	-	-	-	-
Caixas postais % Índice de ocupação (*)	56	56	56	56,33

Fonte: Empresa Brasileira de Correios e Telégrafos (EBCT).

Nota: (*) Índice de ocupação = $\frac{\text{número de caixas postais alugadas} \times 100}{\text{número total de caixas postais}}$

Obs.: O tipo de serviço foi substituído de SEED para Remessa Local.

2.5. MOVIMENTO DO TERMINAL RODOVIÁRIO

Conforme dados do terminal rodoviário de São João del Rei, o número de passagens vendidas, em junho deste ano, foi de 35.866, o que mostra queda de 3,03% em relação ao mês anterior e de 14,99% em relação ao mesmo mês do exercício passado. Comparando o acumulado nos meses de janeiro até junho deste ano com o mesmo período do ano anterior, houve decréscimo de 9,82% no número de passagens vendidas.

Tabela 6- Número de passagens vendidas no terminal rodoviário de São João del Rei, 2011/2012

Meses	Número de passagens vendidas		Variação (%)		
	2011	2012	Mês Anterior	Mês Ano Anterior	Igual Período Ano Anterior
Abril	40.810	37.463	5,64	-8,20	-10,12
Maio	38.036	36.986	-1,27	-2,76	-8,75
Junho	42.189	35.866	-3,03	-14,99	-9,82

Fonte: Terminal Rodoviário de São João del Rei

3- FINANÇAS

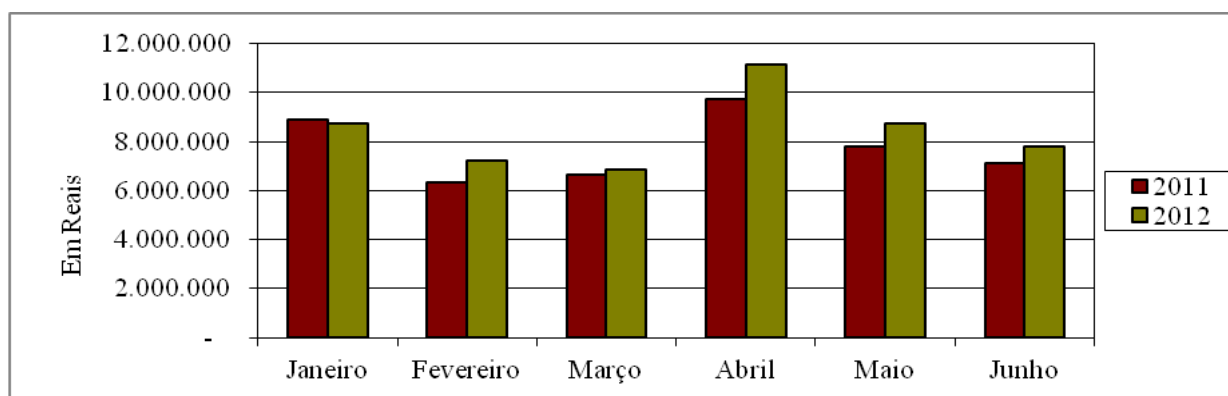
3.1. RECEITA FEDERAL

Conforme informações da delegacia da Receita Federal de Juiz de Fora, a receita da União arrecadada em São João del Rei, em junho de 2012, foi de, aproximadamente, R\$ 7,822 milhões. Este montante, quando deflacionado a partir do IGP-DI, registrou decréscimo de 10,37% comparado ao mês anterior, e aumento de 10,04% quando comparado a junho de 2011. No acumulado do ano de 2012 comparado ao mesmo período do ano passado, identificou-se aumento de 8,54%.

Tabela 7- Receita Federal de São João del Rei, 2011/2012

Meses	Valores correntes (R\$)		Valores Reais (R\$)		Variação (%)		
	2011	2012	2011	2012	Mês Anterior	Ano Anterior	Período Anterior
Abril	9.238.536	10.965.916	9.748.528	11.142.205	62,18	14,30	7,37
Maio	7.388.268	8.666.372	7.795.933	8.725.931	-21,69	11,93	8,27
Junho	6.727.052	7.821.342	7.107.562	7.821.342	-10,37	10,04	8,54

Fonte: Delegacia da Receita Federal de Juiz de Fora



Fonte: Delegacia da receita federal da cidade de Juiz de Fora.

Figura 3 – Evolução da arrecadação da Receita Federal de São João del Rei, 2011/2012

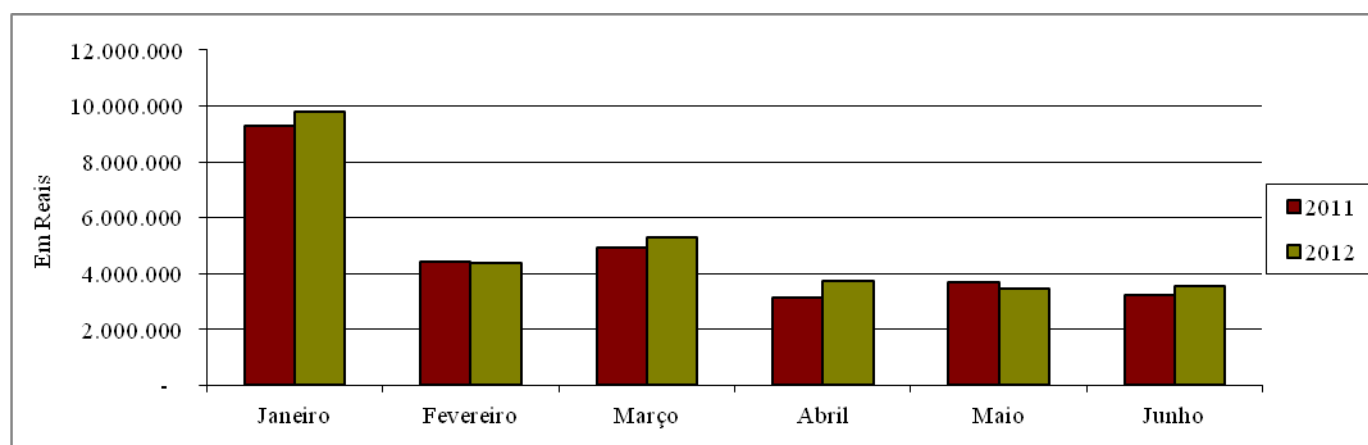
3.2. RECEITA ESTADUAL

A receita estadual arrecadada pela Agência Fazendária de São João del Rei atingiu aproximadamente 3,55 milhões em junho de 2012, registrando diminuição real, descontada a inflação medida pelo IGP-DI de 12,47% em relação ao mês anterior e aumento de 10,58% em relação ao mesmo mês do ano passado. No acumulado de janeiro a junho deste ano comparado com o mesmo período de 2011, houve aumento de 5,30%.

Tabela 8- Receita Estadual de São João del Rei, 2011/2012

Meses	Valores Correntes (R\$)		Valores Reais (**)		Variação (%)		
	2011	2012	2011	2012	Mês Ant.	Ano Ant.	Igual per. Ant.
Abril	2.967.962	3.673.200	3.131.939	3.732.251	-29,75	19,17	6,46
Maio	3.481.384	3.422.787	3.673.477	3.446.310	17,29	-6,18	4,64
Junho	3.043.282	3.555.594	3.215.423	3.555.594	-12,47	10,58	5,30

Fonte: Agência Fazendária de São João del Rei.



Fonte: Agência Fazendária de São João del Rei

Figura 4 – Evolução real da Receita Estadual de São João del Rei, 2011/2012.

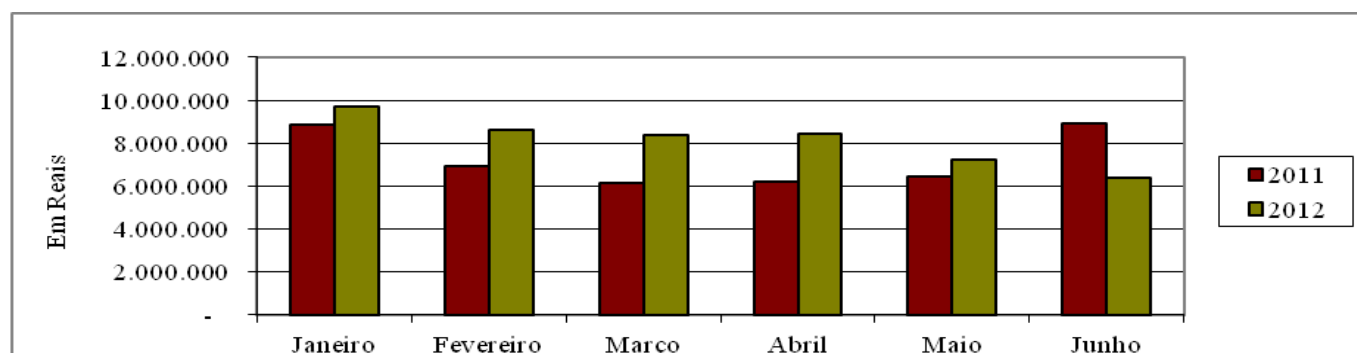
3.3. RECEITA DA PREFEITURA

A receita referente aos impostos, taxas e transferências da Prefeitura Municipal de São João del Rei foi de, aproximadamente, R\$ 6,39 milhões, em junho de 2012. Em termos reais, ou seja, se descontada a inflação (IGP-DI), houve queda de 11,59 % em relação ao mês anterior e de 28,53% em relação ao mesmo mês do exercício passado. E se observado o acumulado do ano de 2012 em comparação com o mesmo período do ano passado, nota-se acréscimo de 11,87%.

Tabela 9- Receita da Prefeitura de São João del Rei, 2010/2011

Meses	Valores Correntes (R\$)		Valores Reais (**)		Variação (%)		
	2011	2012	2011	2012	Mês Ant.	Ano Ant.	Igual per. Ant.
Abril	5.900.942	8.291.460	6.226.962	8.424.701	0,73	35,29	24,60
Maio	6.098.581	7.180.684	6.435.084	7.230.033	-14,18	12,35	22,32
Junho	8.464.602	6.392.137	8.943.396	6.392.137	-11,59	-28,53	11,87

Fonte: Agência Fazendária de São João del Rei.



Fonte: Prefeitura Municipal de São João del Rei.

Figura 5 - Evolução do montante arrecadado pela Prefeitura de São João del Rei, 2011/2012.

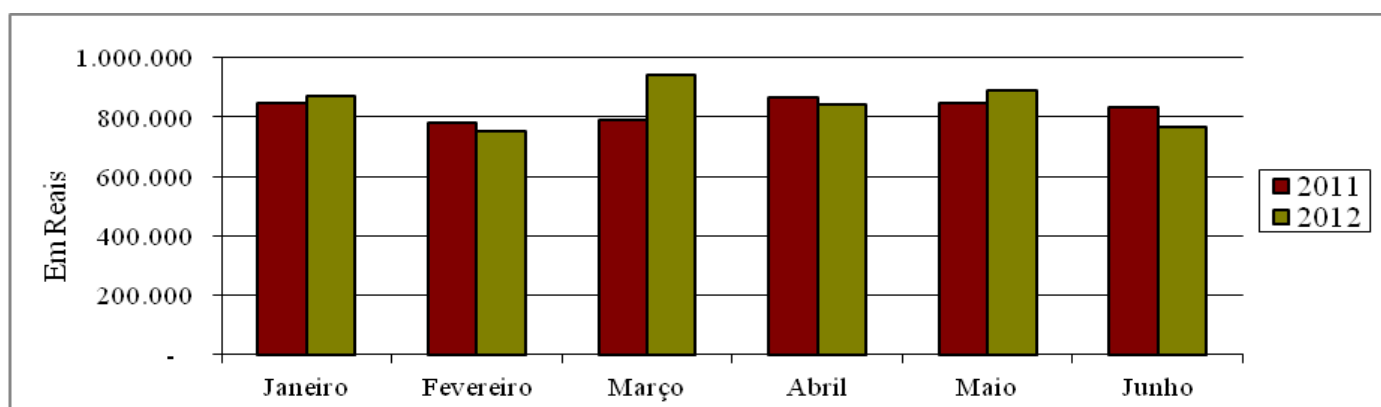
3.4. DAMAE – RECEITAS CORRENTES (EXCLUSIVE TRANSFERÊNCIAS)

A receita real do DAMAE atingiu R\$ 768,5 mil, em junho de 2012, o que denota queda de 13,57% em relação ao mês anterior. Na análise comparativa com o mesmo mês do ano passado, houve decréscimo de 7,68% e aumento de 2,09% no acumulado do ano de 2012 em comparação com o mesmo período de 2011.

Tabela 10- Receita Corrente no Município de São João del Rei, 2011/2012

Meses	Valores Correntes (R\$)		Valores Reais (R\$)		Variação (%)		
	2011	2012	2011	2012	Mês Anterior	Ano Anterior	Igual Período Ano Anterior
Abril	821.736	828.265	867.136	841.580	-10,79	-2,95	3,81
Mai	802.262	883.154	846.529	889.223	5,66	5,04	4,06
Junho	787.945	768.546	832.514	768.546	-13,57	-7,68	2,09

Fonte: DAMAE.



Fonte: DAMAE, Departamento Autônomo Municipal de Água e Esgoto de São João del Rei.

Figura 6 - Evolução da receita real do DAMAE de São João del Rei, 2011/2012.

3.5. DA INDÚSTRIA, COMÉRCIO, LATICÍNIOS E DERIVADOS

O valor da arrecadação do Imposto sobre Circulação de Mercadorias e Serviços (ICMS) da indústria sanjoanense em junho de 2012 foi de, aproximadamente, R\$ 933 mil, deste valor descontada a inflação medida pelo IGP-DI registrou aumento real de 26,22% em relação ao mês anterior de 3,62% em relação ao mesmo mês do ano de 2011. Quando comparado o somatório dos seis primeiros meses de 2012 ao mesmo período do ano anterior há decréscimo de 12,09%.

Tabela 11- Arrecadação de ICMS da indústria de São João del Rei, 2011/2012

Meses	Valores Correntes (R\$)		Valores Reais (R\$)		Variação (%)		
	2011	2012	2011	2012	Mês Anterior	Ano Anterior	Igual Período Ano Anterior
Abril	708.372	785.420	742.407	798.041	8,01	7,49	-13,86
Mai	898.926	733.897	942.052	738.941	-7,41	-21,56	-15,73
Junho	865.649	932.720	900.149	932.720	26,22	3,62	-12,09

Fonte: Secretaria Estadual de Fazenda.

O valor da arrecadação do ICMS dos laticínios em São João del Rei, em junho de 2012, foi de R\$ 104,4 mil. Se descontada a inflação conforme o IGP-DI, observa-se aumento real de 141,91% em relação ao mês anterior e de 89,30% em relação ao mesmo mês do ano de 2011 e 3,73% quando comparado o somatório dos seis primeiros meses de 2012 ao mesmo período do ano anterior.

Tabela 12- Arrecadação de ICMS do setor de laticínios de São João del Rei, 2011/2012

VARIACÃO LATICÍNIOS							
Meses	Valores Correntes (R\$)		Valores Reais (R\$)		Variação (%)		
	2011	2012	2011	2012	Mês Anterior	Ano Anterior	Igual Período Anterior
Abril	76.263	67.979	79.204	69.071	46,15	-12,79	-9,15
Maiο	50.295	42.895	52.231	43.190	-37,47	-17,31	-10,42
Junho	53.079	104.482	55.194	104.482	141,91	89,30	3,73

Fonte: Secretaria Estadual de Fazenda

Em relação ao comércio a arrecadação do ICMS em maio de 2012 foi de aproximadamente R\$ 601 mil, descontada a inflação medida pelo IGP-DI, houve decréscimo de 8,15% em relação ao mês anterior e de 2,09% em relação ao mesmo mês do exercício de 2011. Quando comparado o somatório de janeiro a junho de 2012 ao mesmo período do ano passado houve um aumento de 5,52%.

Tabela 13- Arrecadação de ICMS do comércio de São João del Rei, 2011/2012

VARIACÃO COMÉRCIO							
Meses	Valores Correntes (R\$)		Valores Reais (R\$)		Variação (%)		
	2011	2012	2011	2012	Mês Anterior	Ano Anterior	Igual Período Anterior
Abril	419.576	598.427	440.992	601.061	15,82	36,30	6,09
Maiο	562.807	653.935	588.766	654.457	8,88	11,16	7,11
Junho	587.741	601.087	613.929	601.087	-8,15	-2,09	5,52

Fonte: Secretaria Estadual de Fazenda

3.6. BENEFÍCIOS PAGOS PELA PREVIDÊNCIA SOCIAL

O valor dos benefícios pagos pelo INSS da Agência de São João del Rei aos beneficiários são-joanenses e de municípios circunvizinhos referente às pensões, aposentadorias, auxílios, entre outros, registrado, em junho de 2012, foi de aproximadamente R\$ 20,648 milhões. Analisando o valor total de benefícios observou no mês de junho um aumento de 0,33% em relação ao mês anterior.

Tabela 14- Benefícios pagos pela Previdência Social em São João Del Rei, 2012

Meses	Valores líquidos em R\$ (*)			Quantidade de benefícios			Variação (valores líquidos)
	Rural	Urbano	Urbano + Rural	Rural	Urbano	Total	Mês Anterior
Abril	4.815.319	22.946.704	27.762.023	8.049	30.788	38.837	0,12
Maiο	4.718.711	20.576.439	25.295.150	8.043	30.677	38.720	-8,89
Junho	4.731.406	20.647.922	25.379.328	8.061	30.764	38.825	0,33

Fonte: INSS - Agência de Barbacena-MG

Nota: (*) descontados o Imposto de Renda.

4-Indústria

4.1. CONSTRUÇÃO CIVIL

Em junho deste ano, foram aprovadas 44 plantas pela Prefeitura Municipal de São João del Rei. Esse número teve uma queda de 2,22% em relação ao mês anterior. Analisando a área acumulada do ano de 2012 em relação ao mesmo período do ano passado, nota-se decréscimo de 15,63%.

Tabela 15 - Plantas aprovadas pela Prefeitura de São João del Rei, 2011/2012

Meses	Número de plantas aprovadas		Acumulado no ano		Metros quadrados (mês)		Metros quadrados (acumulado no ano)	
	2011	2012	2011	2012	2011	2012	2011	2012
Abril	43	40	134	160	8.708,5	5.523,8	38.396,4	24.603,5
Maior	35	45	169	205	5.306,4	10.376,1	43.702,8	34.979,6
Junho	39	44	208	249	6.646,4	7.500,0	50.349,3	42.479,6

Fonte: Prefeitura Municipal de São João del Rei, Departamento de Obras.

4.2. IMPORTAÇÃO E EXPORTAÇÃO

Em junho deste ano, o número de importações foi de 474.108. Se comparado ao mesmo período do ano anterior houve uma queda de 77,49 %. Já a exportação que registrou 6.358.712 em junho também obteve queda de 46,52%, e o saldo que é a diferença entre os dois registrou 5.884.604 positivo, ou seja, a balança comercial é favorável.

Tabela 16 - Importação e exportação de produtos em São João Del Rei, 2011/2012

Meses	Importação (US\$) *		Exportação (US\$)		Variação Anual %		Saldo (B-A) 2012
	2011	2012	2011	2012	A	B	
Abril	1.091.077	851.070	9.415.019	7.395.279	-22,00	-21,45	6.544.209
Maior	2.627.478	1.593.524	11.836.424	10.892.070	-39,35	-7,98	9.298.546
Junho	2.105.816	474.108	11.888.843	6.358.712	-77,49	-46,52	5.884.604

Fonte: Ministério do Desenvolvimento Indústria e Comércio Exterior

Nota: * (em dólares) -

A- Importação

B- Exportação

Tabela 17 - Principais países e produtos que São João del Rei, Importação e Exportação, janeiro a junho de 2012

Países de Importação	Países de Exportação	Principais Produtos Importados	Principais Produtos Exportados
China	Reino Unido	Fluoreto de hidrogênio (ácido fluorídrico)	Outros ferroligas
EUA	Bélgica	Minérios de nióbio, tântalo ou vanádio e seus concentrados	Óxidos, hidróxidos e peróxidos de outros metais
Chile	Japão	Outros fluossilicatos, fluorossilicatos, sais complexos flúor	Ferrossilício contendo peso > 55% de silício
Alemanha	EUA	Outras obras de manganês e resíduos de manganês	Outras barras de ligas de alumínio
Espanha	Alemanha	Estrôncio	Ferros silício-Manganês

Fonte: Ministério do Desenvolvimento Indústria e Comércio Exterior

5-Estatísticas Sociais e Demográficas

5.1. EMPREGO FORMAL

De acordo com as informações do Ministério do Trabalho e Emprego/CAGED, em maio de 2012, foram admitidos 672, ocorrendo acréscimo de, aproximadamente, 14,3 % em relação ao mês anterior e 21,52% em relação ao mesmo mês do ano passado. Quanto aos desligamentos, o mês de junho de 2012 registrou 605 desligamentos, o que aponta queda de 15,27 % em relação ao mês e aumento de 6,90% comparado ao mesmo mês do ano anterior. A diferença entre admitidos e desligados, em junho deste ano, registra saldo positivo de 67 empregos, no acumulado de janeiro a junho de 2012.

Tabela 18 – Evolução do mercado de trabalho formal de São João del Rei, 2011/2012

Meses	Total de admissões		Total de desligamentos		Admitidos – desligados		Ranking no Estado 2012
	2011	2012	2011	2012	2011	2012	
Abril	603	592	491	611	112	-19	85°
Maio	674	588	609	714	65	-126	95°
Junho	553	672	566	605	-13	67	51°

Fonte: Ministério do Trabalho e Emprego/CAGED.

Nota: Trabalhadores registrados em estabelecimentos com mais de quatro empregados com carteira assinada

5.2. NASCIMENTOS, CASAMENTOS E ÓBITOS

Tabela 19 – Número de registros de nascimento, casamentos e óbitos em São João del Rei, 2011/2012

Evento	Ano 2011	1º Trimestre 2012	2º Trimestre 2012	3º Trimestre 2012	4º Trimestre 2012
Nascidos vivos	772	248	241		
Casamentos	441	76	113		
Óbitos	659	134	312		
Óbitos fetais	12	6	-		
Óbitos < 1 ano	9	2	-		
Óbitos 1 – 4 anos	-	1	-		
Óbitos 5 - 19 anos	16	1	-		
Óbitos 20 – 49 anos	92	20	24		
Óbitos >50 anos	542	110	132		
Mortalidade Infantil (por mil)	-	-	156		

Fonte: Cartório de Registro Civil

INDICADORES NACIONAIS

5.3. INDICADORES NACIONAIS

Indicador (%)	Dezembro 2011	Janeiro 2012	Fevereiro 2012	Março 2012	Abril 2012	Maio 2012	Junho 2012
TR	0,0937	0,0864	0,0000	0,1068	0,0227	0,0468	0,0000
Poupança	0,5648	0,5942	0,5868	0,5000	0,6073	0,5228	0,5470
INPC/IBGE	0,51	0,51	0,39	0,18	0,64	0,55	0,26
IGP-DI/FGV	-0,16	0,30	0,07	0,56	1,02	0,91	0,69
IGP-DI acumulado/FGV	5,01	0,30	0,37	0,93	1,96	2,88	3,59
ICV/DIEESE	0,50	1,32	0,13	0,59	0,68	0,43	0,23
IPCA/IBGE	0,50	0,56	0,45	0,21	0,64	0,36	0,08
INCC-M/FGV	0,35	0,67	0,42	0,37	0,83	1,30	1,31

Fonte: TR = Taxa Referencial; IGP = Índice Geral de Preços; INPC = Índice Nacional de Preços ao Consumidor; IGP-DI/FGV = Índice Geral de Preços - Fundação Getúlio Vargas; ICV = Índice do Custo de Vida, DIEESE = Departamento Intersindical de Estatística e Estudos Sócio-econômicos; IPCA/IBGE = Índice de Preços ao Consumidor Amplo, Instituto Brasileiro de Geografia e Estatística; INCC/FGV = Índice Nacional de Construção Civil, Fundação Getúlio Vargas.

LIXO CRIATIVO

Fabiana Maria do Santos Costa¹ –

Fábio Júnio da Silva Carvalho²

Milana Vera Mendes Pinheiro³

No Brasil, a cada ano, cerca de sessenta milhões de toneladas de lixo são produzidas. Parte desses resíduos é coletada e reaproveitada por cooperativas e grandes companhias de reciclagem. Outra parte destes resíduos é jogada no meio ambiente. Estes locais transformam-se em lixões e tornam-se fonte de sustento para comunidades carentes que trabalham como catadores de lixo. No entanto, há ainda uma terceira parte do lixo que se transforma em oportunidade de negócio lucrativo para pequenos e médios empresários. Neste caso, a questão não se trata apenas de sustentabilidade. O que os empreendedores brasileiros começam a visualizar é que iniciar um negócio a partir de resíduos é, em muitos casos, mais lucrativo do que a atividade econômica que utiliza matéria prima virgem, diante da expectativa de que o lixo venha a ser tornar um ativo cada vez mais valioso.

Segundo SEBRAE (2012), 46% dos pequenos empresários pesquisados identificam oportunidades de ganhos com resíduos – e 48,3% utilizam materiais reciclados em seu processo produtivo. “É muito mais comum eles entrarem em negócios com resíduos por razões econômicas do que pelo puro ato da sustentabilidade. O objetivo é o lucro”, diz Carlos Silva Filho, presidente da Associação Brasileira das Empresas de Limpeza Pública e Resíduos Especiais (Abrelpe).

Segundo dados da Abrelpe (2011), a geração de resíduos aumentou 1,8%, em 2011 – um porcentual que é superior à taxa de crescimento populacional do País, que ficou em 0,9%. Isto equivale a dizer que os brasileiros consomem mais, descartam mais e reciclam menos. Ainda de acordo com a associação, 6,4 milhões de toneladas de resíduos sólidos deixaram de ser coletadas, no ano de 2011, e acabaram descartadas no meio ambiente. Segundo levantamento do Instituto de Pesquisa Econômica Aplicada (IPEA, 2010), o Brasil deixa de ganhar 8 bilhões de reais com reciclagem de resíduos, a cada ano.

Outro possibilidade de retornos lucrativos para empresários deste setor é a entrada em vigor da Política Nacional de Resíduos Sólidos (PNRS), que foi lançada pelo Governo, em 2011, a chamada Logística reversa. Esta prevê que toda a sociedade (indústria, comércio, poder público e consumidores) será responsável pelos produtos que produz, consome e qual destino que os mesmos terão. Neste caso, não importa se o indivíduo irá retirar, reutilizar ou neutralizar o impacto desse lixo no meio ambiente. Dentro

¹ Graduando em Ciências Contábeis – Universidade Federal de São João del Rei.

² Graduando em Administração - Universidade Federal de São João del Rei.

³ Graduando em Ciências Econômicas - Universidade Federal de São João del Rei.

desse plano, estabelece-se também o fim dos lixões a céu aberto. Ainda que membros do próprio Governo não acreditem que o PNRS será cumprido à risca, a oportunidade está sendo criada.

Mesmo com a criação de soluções inteligentes e lucrativas para o lixo, que têm reflexo positivo no meio ambiente e na oferta de emprego, não há nenhum tipo de incentivo governamental específico para esse novo campo. Nos últimos meses, preocupado em retirar o Brasil da rota da crise financeira internacional, o Palácio do Planalto voltou-se para a construção civil. Desde março, pisos laminados, revestimentos e outros insumos contam com o benefício da redução do Imposto sobre Produtos Industrializados (IPI).

O objetivo, segundo o senador Paulo Bauer, é motivar o empreendedorismo no setor, já que a sustentabilidade, por si só, ainda não é razão suficiente para a expansão de empresas desse nicho. Portanto, produtos semelhantes, mas originários do lixo, não têm o apoio do Estado e o projeto tramita na Comissão de Meio Ambiente, Defesa do Consumidor e Fiscalização e Controle (CMA) do Senado para maiores avanços no setor.

Para promover o trabalho de muitas pessoas, criar renda e cooperar com a preservação ambiental é essencial que cada um separe os resíduos, pois o pouco que se faz pode gerar grandes resultados. É o papel de cada cidadão procurar alternativas para todo o lixo que produz ou, ao menos, promover o trabalho de outros que creem que trazem de volta ao ciclo produtivo o que a sociedade joga fora.

CATANI, M. (2012). O caminho do lixo. Revista Época, Disponível em: <http://revistaepoca.globo.com/Sociedade/o-caminho-do-lixo/index.html>.

COSTA, A. C. (2012). O lixo como uma oportunidade de sucesso. Disponível em: <http://www.portali9.com.br/noticias/brasil-mundo/o-lixo-como-oportunidade-de-sucesso>.