

Indicadores Conjunturais

**UNIVERSIDADE FEDERAL DE SÃO JOÃO DEL REI
DCECO - Departamento de Ciências Econômicas**

Professores do DCECO

Alexandre Rodrigues D'Almeida
Aline Cristina da Cruz
Daniela Almeida Raposo Torres
Eneida Maria Goddi Campos
Glaucio Manuel dos Santos
Ivis Bento de Lima
Luís Eduardo de V. Rocha
Norberto Martins Vieira
Patrícia Lopes Rosado
Rangel S. da Silva Nascimento
Simone Faria Narciso Shiki
Talles Girardi de Mendonça
Zenaide Rodrigues Ferreira

Responsáveis pela Publicação

Coordenador:

Aline Cristina da Cruz
Daniela Almeida Raposo Torres

Técnico:

Paulo Afonso Palumbo

Acadêmicos:

Fabiana Maria dos Santos Costa
Fábio Júnio da Silva Carvalho
Milana Vera Mendes Pinheiro

Toda a correspondência deverá ser enviada a:
UFSJ – Depto. de Ciências Econômicas – Indicadores Conjunturais
Praça Frei Orlando, 170 – Centro.
São João del – Rei – MG – CEP: 36.307-904
Fone: (32)3379-2537 – Telefax: (32) 3379-2306
Endereço na Internet: <http://www.ufsj.edu.br/dceco>
E-mail: palumbo@ufsj.edu.br

CDU. 338 (81) (05)
338 (815.1 SJR)

O Boletim Indicadores Conjunturais de São João del Rei pode também ser encontrado entre as Revistas Eletrônicas da Rede Acadêmica de Ciências Econômicas da UFRJ.

<http://www.race.nuca.ie.ufrj.br/>

INDICADORES CONJUNTURAIS - São João del Rei – V.09 - 2012
Indicadores Conjunturais – S.J.del Rei – UFSJ – Depto. Ciências Econômicas.
CDU 338(810)(05)
338(815 S.J.D.R.) (05)

1- PREÇOS E SALÁRIOS

Cesta Básica

Novembro de 2012

O custo da cesta básica, no mês de novembro de 2012, na cidade de São João del Rei, registrou queda de 3,74% em relação ao mês anterior. Dos treze produtos que compõe a cesta básica, sete registraram queda em seus preços, cinco tiveram aumento e um permaneceu estável, o tomate.

Os aumentos de preços mais significantes foram registrados nos seguintes produtos: o café em pó, 9,20%; a banana, 3,77%; a farinha de trigo, 2,59% e o feijão preto, 1,58%. As quedas mais significativas foram: a batata, 15,89%; o arroz tipo 2, 15,14%; a margarina, 12,36 e o óleo de soja, 7,89%.

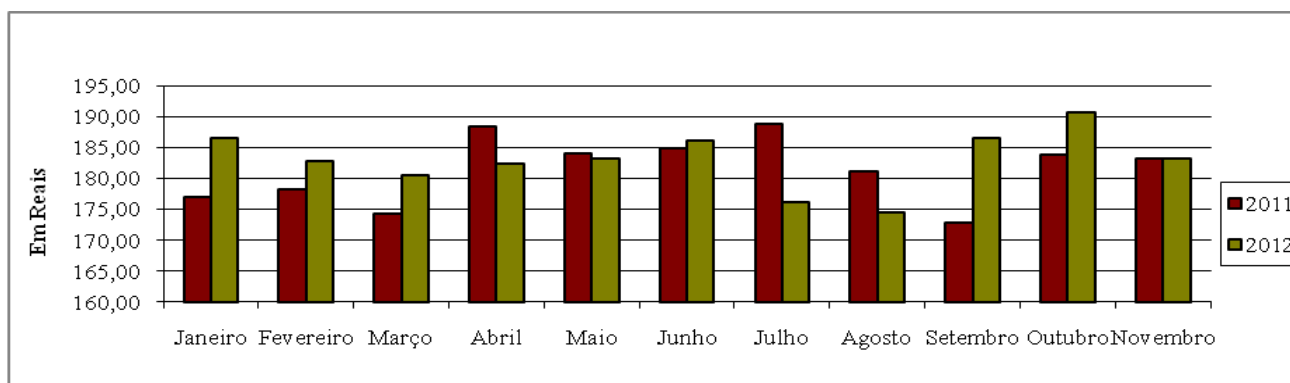
Quanto ao poder aquisitivo do trabalhador sanjoanense, que possui renda líquida mensal de R\$ 572,24, observa-se que o mesmo desembolsou, no mês de novembro deste ano, 32,01% deste montante – o equivalente a R\$ 183,17 – para adquirir a cesta básica. Portanto, restaram-lhe R\$ 389,07 para o pagamento de outras despesas.

Tabela 1- Custo da cesta básica

Produtos	Quantidade	Outubro/12	Novembro/12	Var. mês
Açúcar cristal	3 kg	4,58	4,61	0,66
Arroz tipo 2	3 kg	5,88	4,99	-15,14
Café em pó	0,600kg	5,98	6,53	9,20
Farinha de trigo	1,5kg	2,70	2,77	2,59
Feijão preto	4,5kg	15,23	15,47	1,58
Leite tipo C	7,5 l	13,80	13,65	-1,09
Margarina	0,750kg	6,23	5,46	-12,36
Óleo de soja	0,900ml	3,04	2,80	-7,89
Pão francês	120un	30,72	30,24	-1,56
Banana	7,5kg	11,93	12,38	3,77
Batata	6 kg	11,20	9,42	-15,89
Tomate	9 kg	17,55	17,55	0,00
Carne bovina de 2ª.	6 kg	61,44	57,30	-6,74
CUSTO DA CESTA		190,28	183,17	-3,74
Variação mensal		1,91	-3,74	
Variação Anual (%) (1)		9,88	5,78	
Salário Mínimo líquido (2)		572,24	572,24	
Custo Cesta/S. Mínimo (%) (2)		33,25	32,01	
Inflação IPCA/IBGE		0,59		
Inflação IPCA/IBGE acumulada		4,38		
(1) Custo da cesta em dezembro/2011 R\$		173,16		
(2) Deduzidos 8% da Previdência				

Cesta básica de acordo com o Decreto Lei 399/1938

Fonte: Pesquisa de preços em estabelecimentos comerciais de São João del Rei.



Fonte: Pesquisa de preços em estabelecimentos comerciais de São João del Rei.

Figura 1 – Evolução do custo real da cesta básica, São João del Rei, 2011/2012.

2- SERVIÇOS

2.1. SERVIÇO DE PROTEÇÃO AO CRÉDITO/SPC.

Conforme dados da Associação Comercial e Industrial de São João del Rei, o total de consultas registradas, no mês de novembro de 2012, foi de 22.224. Este número representa decréscimo de 8,03% em relação ao mês anterior e de 3,32% em relação ao mesmo mês do ano anterior. Na comparação do acumulado dos onze meses de 2012 com o mesmo período de 2011, verificou-se decréscimo de 2,05%.

Em novembro deste ano, houve o total de 2.280 registros no SPC, o que representa acréscimo de 7,09% em relação ao mês anterior e de 5,07% em relação ao mesmo mês do exercício de 2011. Observou-se também aumento de 16,07%, quando comparado o acumulado dos meses de janeiro a novembro deste ano com o mesmo período do exercício anterior.

Em relação aos cancelamentos, registraram-se 1.203, em novembro de 2012, o que indica queda de 1,88% em relação ao mês anterior e de 10,36% comparando com o mesmo mês do ano passado. Se comparado o acumulado de janeiro a novembro de 2012 com o mesmo período de 2011, identifica-se o acréscimo de 4,44%.

Tabela 2- Serviço de proteção ao crédito, São João del Rei, 2011/2012

Período	Consultas		Registros		Cancelamentos	
	Mês		Mês		Mês	
	Outubro	Novembro	Outubro	Novembro	Outubro	Novembro
2011	23.045	22.986	1.901	2.170	892	1.342
2012	24.164	22.224	2.129	2.280	1.226	1.203
Mês Anterior	14,35	-8,03	42,98	7,09	13,31	-1,88
Ano Anterior	4,86	-3,32	11,99	5,07	37,44	-10,36
Igual o período do ano anterior	-1,93	-2,05	17,50	16,07	5,67	4,44

Fonte: Associação Comercial e Industrial de São João del Rei .

2.2. CHEQUES SEM FUNDOS (VÍDEO CHEQUE)

Conforme dados da Associação Comercial e Industrial de São João del Rei, em novembro de 2012, foram incluídas 48 no cadastro de cheques sem fundos. Este número representa aumento de 17,07% em relação ao mês anterior. Em relação ao mesmo mês do ano de 2011, obteve queda de 31,43% e de 13,25% na comparação do acumulado de janeiro a novembro deste ano com o mesmo período do ano passado. Em relação às exclusões no mês de novembro de 2012, foram excluídas 5 pessoas no cadastro de cheques sem fundos. Este número representa queda de 82,14 em comparação ao mês anterior e de 75% em relação ao mesmo mês do ano anterior. Por fim, notou-se decréscimo também de 24,13% na comparação do acumulado dos onze meses deste ano relativamente ao mesmo período do ano anterior.

Tabela 3 – Número de pessoas incluídas e excluídas do cadastro do SPC, São João del Rei, 2011/2012

Meses	2011	2012	Variação (%)			2011	2012	Variação (%)		
	Inclusão		Mês Anterior	Ano Anterior	Igual Período Anterior	Exclusão		Mês Anterior	Ano Anterior	Igual Período Anterior
Setembro	37	42	-4,55	13,51	-7,98	22	28	-12,50	27,27	-24,82
Outubro	60	41	-2,38	-31,67	-10,76	21	28	0,00	33,33	-20,68
Novembro	70	48	17,07	-31,43	-13,25	20	5	-82,14	-75,00	-24,13

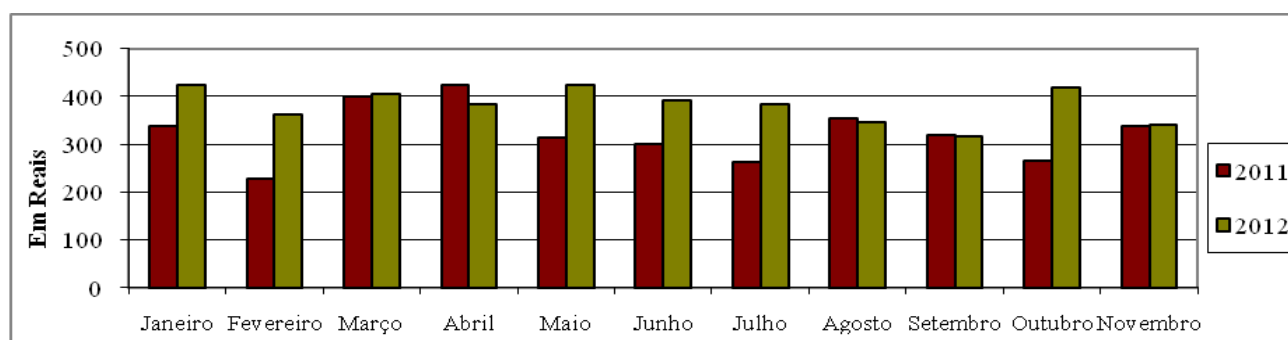
Fonte: Associação Comercial e Industrial de São João del Rei.

Tabela 4 – Número de títulos protestados, São João del Rei, 2011/2012

Meses	Número de títulos protestados		Variação (%)		
	2011	2012	Mês Anterior	Ano Anterior	Igual período ano anterior
Setembro	320	316	-8,41	-1,25	16,98
Outubro	267	418	32,28	56,55	20,27
Novembro	339	340	-18,66	0,29	18,36

Fonte: Cartório de Títulos e Protestos em São João del Rei

De acordo com dados do Cartório de Títulos e Protestos de São João del Rei, em novembro de 2012, os registros apontam 340 títulos protestados, o que revela decréscimo de -18,66% em relação ao mês anterior. Na análise comparativa com novembro de 2011, o aumento é de 0,29% e de 18,36%, na comparação do acumulado de janeiro a novembro de 2012 com o mesmo período de 2011.



Fonte: Cartório de Títulos e Protestos de São João del Rei.

Figura 2 – Evolução do número de títulos protestados em São João del Rei 2011/2012.

2.4 – MOVIMENTO NOS CORREIOS EM SÃO JOÃO DEL-REI – 2012

Tabela 5– Registro das operações realizados nos correios de São João del Rei, 2011/2012

Serviços	Agosto	Setembro	Outubro	Novembro
Encomendas nacionais	4.320	5.013	5.310	5.222
Encomendas internacionais	65	49	50	47
Cartas e impressos registrados	39.870	39.730	38.970	38.233
Remessa local	605	700	689	617
SERCA	1.508	1.510	1.580	1.490
Vales Postais (emissão)	39	43	60	55
Cheques-correios (emissão)	-	-	-	-
Vales Postais (pagos)	53	50	72	66
Cheques – correios (pagos)	-	-	-	-
Telemáticos nacionais	70	73	80	77
Telemáticos internacionais	-	-	-	-
Caixas postais % Índice de ocupação (*)	56,67	56,67	57	56,67

Fonte: Empresa Brasileira de Correios e Telégrafos (EBCT).

Nota: (*) Índice de ocupação = $\frac{\text{número de caixas postais alugadas} \times 100}{\text{número total de caixas postais}}$

Obs.: O tipo de serviço foi substituído de SEED para Remessa Local.

2.5. MOVIMENTO DO TERMINAL RODOVIÁRIO

Conforme dados do terminal rodoviário de São João del Rei, o número de passagens vendidas, em novembro deste ano, foi de 33.597, o que mostra decréscimo de 3,69% em relação ao mês anterior e de 11,19% em relação ao mesmo mês do exercício passado. Comparando o acumulado nos meses de janeiro até novembro deste ano com o mesmo período do ano anterior, houve decréscimo de 10,03% no número de passagens vendidas.

Tabela 6- Número de passagens vendidas no terminal rodoviário de São João del Rei, 2011/2012

Meses	Número de passagens vendidas		Variação (%)		
	2011	2012	Mês Anterior	Mês Ano Anterior	Igual Período Ano Anterior
Setembro	37.984	34.129	-1,39	-10,15	-10,21
Outubro	37.539	34.883	2,21	-7,08	-9,92
Novembro	37.829	33.597	-3,69	-11,19	-10,03

Fonte: Terminal Rodoviário de São João del Rei

3- FINANÇAS

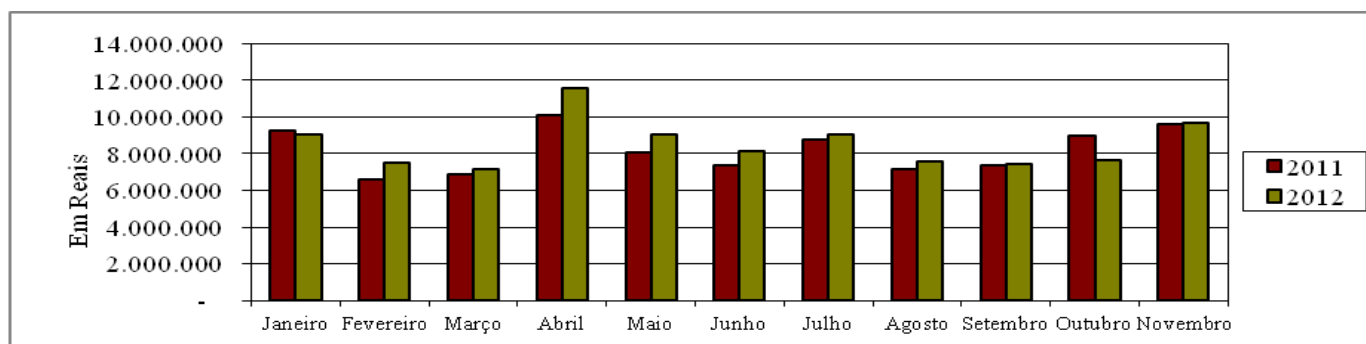
3.1. RECEITA FEDERAL

Conforme informações da delegacia da Receita Federal de Juiz de Fora, a receita da União arrecadada em São João del Rei, em novembro de 2012, foi de, aproximadamente, R\$ 9,660 milhões. Este montante, quando deflacionado a partir do IGP-DI, registrou acréscimo de 26,25% comparado ao mês anterior e 0,46% quando comparado a novembro de 2011. No acumulado do ano de 2012 comparado ao mesmo período do ano passado, identificou-se aumento de 3,96%.

Tabela 7- Receita Federal de São João del Rei, 2011/2012

Meses	Valores correntes (R\$)		Valores Reais (R\$)		Variação (%)		
	2011	2012	2011	2012	Mês Anterior	Ano Anterior	Período Anterior
Setembro	6.807.529	7.412.974	7.359.186	7.408.159	-2,05	0,67	6,80
Outubro	8.351.594	7.632.114	8.992.601	7.651.243	3,28	-14,92	4,38
Novembro	8.968.016	9.659.580	9.615.293	9.659.580	26,25	0,46	3,96

Fonte: Delegacia da receita federal da cidade de Juiz de Fora.



Fonte: Delegacia da receita federal da cidade de Juiz de Fora.

Figura 3 – Evolução da arrecadação da Receita Federal de São João del Rei, 2011/2012

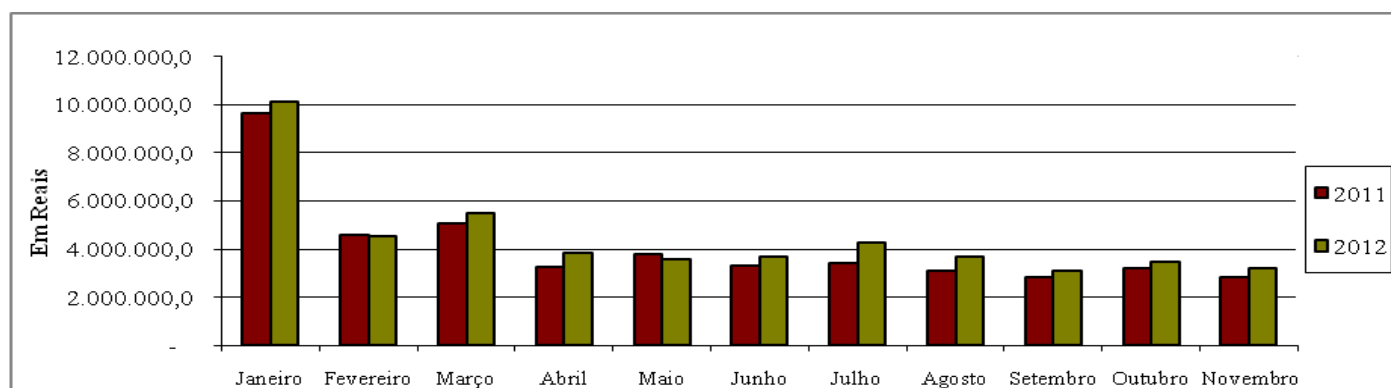
3.2. RECEITA ESTADUAL

A receita estadual arrecadada pela Agência Fazendária de São João del Rei atingiu aproximadamente 3,232 milhões em novembro de 2012, registrando queda real, descontada a inflação medida pelo IGP-DI de 12,49% em relação ao mês anterior e aumento de 14,70% em relação ao mesmo mês do ano passado. No acumulado de janeiro a novembro deste ano comparado com o mesmo período de 2011, houve aumento de 8,83%.

Tabela 8- Receita Estadual de São João Del Rei, 2011/2012

Meses	Valores Correntes (R\$)		Valores Reais (**)		Variação (%)		
	2011	2012	2011	2012	Mês Ant.	Ano Ant.	Igual per. Ant.
Setembro	2.603.502	3.100.958	2.814.480	3.098.944	-9,79	10,11	8,43
Outubro	2.990.388	3.487.969	3.219.908	3.496.711	14,41	8,60	8,44
Novembro	2.628.018	3.232.024	2.817.698	3.232.024	-12,49	14,70	8,83

Fonte: Agência Fazendária de São João del Rei.



Fonte: Agência Fazendária de São João del Rei

Figura 4 – Evolução real da Receita Estadual de São João del Rei, 2011/2012.

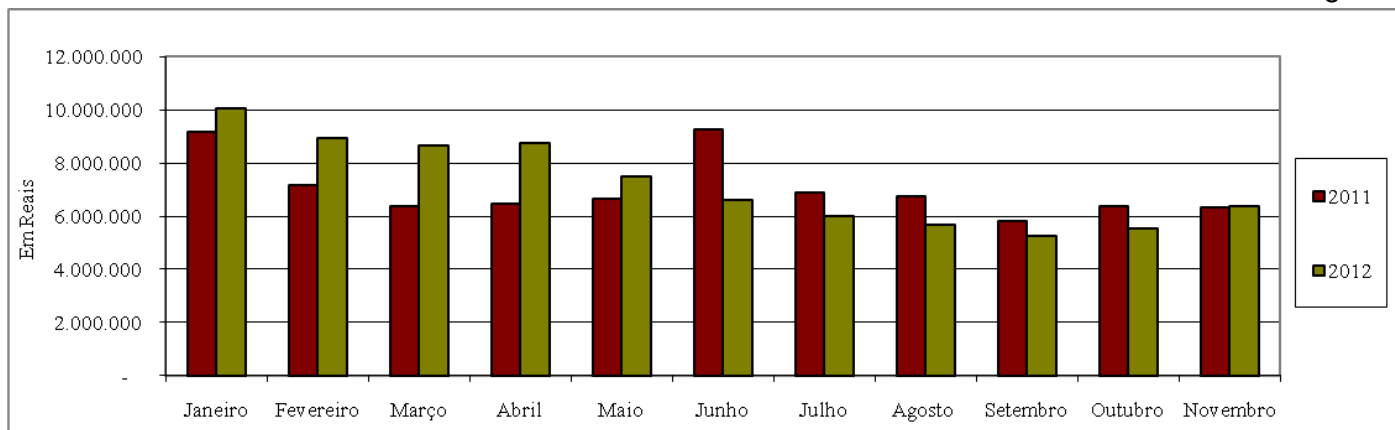
3.3. RECEITA DA PREFEITURA

A receita referente aos impostos, taxas e transferências da Prefeitura Municipal de São João del Rei foi de, aproximadamente, R\$ 6,387 milhões, em novembro de 2012. Em termos reais, ou seja, se descontada a inflação (IGP-DI), houve acréscimo de 15,39 % em relação ao mês anterior e de 0,64% em relação ao mesmo mês do exercício passado. E se observado o acumulado do ano de 2012 em comparação com o mesmo período do ano passado, nota-se acréscimo de 2,59%.

Tabela 9- Receita da Prefeitura de São João del Rei, 2011/2012

Meses	Valores Correntes (R\$)		Valores Reais (**)		Variação (%)		
	2011	2012	2011	2012	Mês Ant.	Ano Ant.	Igual per. Ant.
Setembro	5.395.643	5.258.868	5.818.303	5.242.313	-7,73	-9,90	4,37
Outubro	5.936.326	5.521.808	6.375.974	5.521.808	5,33	-13,40	2,77
Novembro	5.919.593	6.387.564	6.346.847	6.387.564	15,39	0,64	2,59

Fonte: Agência Fazendária de São João del Rei.



Fonte: Prefeitura Municipal de São João del Rei.

Figura 5 – Evolução do montante arrecadado pela Prefeitura de São João del Rei, 2011/2012.

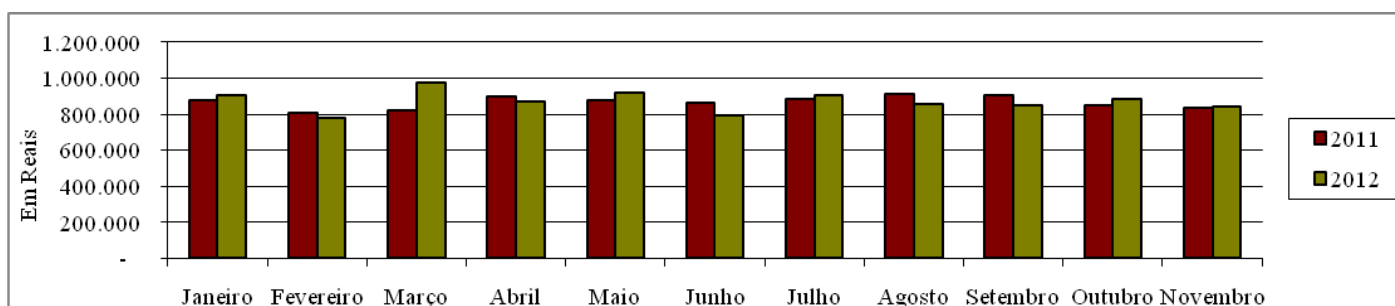
3.4. DAMAE – RECEITAS CORRENTES (EXCLUSIVE TRANSFERÊNCIAS)

A receita real do DAMAE atingiu R\$ 845,6 mil, em novembro de 2012, o que denota queda de 4,08% em relação ao mês anterior. Na análise comparativa com o mesmo mês do ano passado, houve acréscimo de 1,41% e de 0,63% no acumulado do ano de 2012 em comparação com o mesmo período de 2011.

Tabela 10- Receita Corrente no Município de São João del Rei, 2011/2012

Meses	Valores Correntes (R\$)		Valores Reais (R\$)		Variação (%)		
	2011	2012	2011	2012	Mês Anterior	Ano Anterior	Igual Período Ano Anterior
Setembro	839.599	853.476	907.637	852.922	-0,31	-6,03	0,22
Outubro	789.892	879.413	850.518	881.617	3,36	3,66	0,55
Novembro	777.797	845.669	833.935	845.669	-4,08	1,41	0,63

Fonte: DAMAE.



Fonte: DAMAE, Departamento Autônomo Municipal de Água e Esgoto de São João del Rei.

Figura 6 – Evolução da receita real do DAMAE de São João del Rei, 2011/2012.

3.5. ARRECADAÇÃO DA INDÚSTRIA, COMÉRCIO, LATICÍNIOS E DERIVADOS

O valor da arrecadação do Imposto sobre Circulação de Mercadorias e Serviços (ICMS) da indústria sanjoanense, em novembro de 2012, foi de, aproximadamente, R\$ 885 mil. Este valor, quando descontada a inflação segundo o IGP-DI, registrou queda real de 0,84% em relação ao mês anterior e aumento de 47,99% em relação ao mesmo mês do ano de 2011. Quando comparado o somatório dos onze meses de 2012 ao mesmo período do ano anterior, há acréscimo de 9,53%.

Tabela 11- Arrecadação de ICMS da indústria de São João del Rei, 2011/2012

Meses	Valores Correntes (R\$)		Valores Reais (R\$)		Variação (%)		
	2011	2012	2011	2012	Mês Anterior	Ano Anterior	Igual Período Ano Anterior
Setembro	622.563	961.668	673.013	961.043	-11,69	42,80	5,23
Outubro	688.186	890.336	741.006	892.567	-7,13	20,45	6,64
Novembro	557.808	885.055	598.068	885.055	-0,84	47,99	9,53

Fonte: Secretaria Estadual de Fazenda.

O valor da arrecadação do ICMS dos laticínios em São João del Rei, em novembro de 2012, foi de R\$ 76,608mil, aproximadamente. Se descontada a inflação conforme o IGP-DI observa-se queda real de 17,68% em relação ao mês anterior. Em relação ao mesmo mês do ano de 2011 registrou-se aumento de 4,06%, e de 11,92% quando comparado o somatório dos onze meses de 2012 ao mesmo período do ano anterior.

Tabela 12- Arrecadação de ICMS do setor de laticínios de São João del Rei, 2011/2012

VARIAÇÃO LATICÍNIOS							
Meses	Valores Correntes (R\$)		Valores Reais (R\$)		Variação (%)		
	2011	2012	2011	2012	Mês Anterior	Ano Anterior	Igual Período Anterior
Setembro	81.958	80.255	88.600	80.203	9,66	-9,48	8,78
Outubro	57.081	92.829	61.462	93.062	16,03	51,41	12,81
Novembro	68.665	76.608	73.621	76.608	-17,68	4,06	11,92

Fonte: Secretaria Estadual de Fazenda

Em relação ao comércio, a arrecadação do ICMS, em novembro de 2012, foi de, aproximadamente, R\$ 623 mil, descontada a inflação medida pelo IGP-DI, houve acréscimo de 14,42% em relação ao mês anterior, e de 10,88% em relação ao mesmo mês do exercício de 2011. Quando comparado o somatório de janeiro a novembro de 2012 ao mesmo período do ano passado, houve aumento de 4,28%.

Tabela 13- Arrecadação de ICMS do comércio de São João del Rei, 2011/2012

VARIAÇÃO COMÉRCIO							
Meses	Valores Correntes (R\$)		Valores Reais (R\$)		Variação (%)		
	2011	2012	2011	2012	Mês Anterior	Ano Anterior	Igual Período Ano Anterior
Setembro	603.111	519.574	642.548	525.776	-16,66	-18,17	3,86
Outubro	505.567	541.258	536.319	544.506	3,56	1,53	3,65
Novembro	532.453	623.037	561.918	623.037	14,42	10,88	4,28

Fonte: Secretaria Estadual de Fazenda

3.6. BENEFÍCIOS PAGOS PELA PREVIDÊNCIA SOCIAL

O valor dos benefícios pagos pelo INSS da Agência de São João del Rei aos beneficiários são-joanenses e de municípios circunvizinhos referente às pensões, aposentadorias, auxílios, entre outros, registrado, em novembro de 2012, foi de aproximadamente R\$ 25.816 milhões. Analisando o valor total de benefícios, observa-se, no mês de novembro, o aumento de 0,65% em relação ao mês anterior.

Tabela 14- Benefícios pagos pela Previdência Social em São João del Rei, 2012

Meses	Valores líquidos em R\$ (*)			Quantidade de benefícios			Variação (valores líquidos)
	Rural	Urbano	Urbano + Rural	Rural	Urbano	Total	Mês Anterior
Setembro	4.760.695	20.912.487	25.673.182	8.100	30.998	39.098	0,63
Outubro	4.756.096	20.894.329	25.650.425	8.093	30.942	39.035	-0,09
Novembro	4.780.580	21.035.939	25.816.519	8.129	31.074	39.203	0,65

Fonte: INSS - Agência de Barbacena-MG

Nota: (*) descontados o Imposto de Renda.

4-Indústria

4.1. CONSTRUÇÃO CIVIL

Em novembro deste ano, foram aprovadas quarenta e sete plantas pela Prefeitura Municipal de São João del Rei. Esse número revela queda de 12,96% em relação ao mês anterior. Analisando a área acumulada do ano de 2012 em relação ao mesmo período do ano passado, nota-se acréscimo de 24,392%.

Tabela 15 - Plantas aprovadas pela Prefeitura de São João del Rei, 2011/2012

Meses	Número de plantas aprovadas		Acumulado no ano		Metros quadrados (mês)		Metros quadrados (acumulado no ano)	
	2011	2012	2011	2012	2011	2012	2011	2012
Setembro	54	34	339	405	11.366,6	9.864,70	76.015,5	101.218,7
Outubro	43	54	382	459	8.167,4	9.206,13	84.182,9	110.424,8
Novembro	33	47	415	506	16.481,2	14.790,0	100.664,1	125.214,8

Fonte: Prefeitura Municipal de São João del Rei, Departamento de Obras.

4.2. IMPORTAÇÃO E EXPORTAÇÃO

Em novembro deste ano, o número de importações foi de 550.575. Se comparado ao mesmo período do ano anterior houve uma queda de 12,76 %. Já a exportação que registrou 9.088.425 em novembro obtendo decréscimo de 25,67%, e o saldo que é a diferença entre os dois registrou 8.537.850 positivo, ou seja, a balança comercial é favorável.

Tabela 16 - Importação e exportação de produtos em São João del Rei, 2011/2012

Meses	Importação (US\$) *		Exportação (US\$)		Variação Anual %		Saldo (B-A) 2012
	2011	2012	2011	2012	A	B	
Setembro	2.031.387	1.155.732	7.048.199	7.375.365	-43,11	4,64	5.892.467
Outubro	1.591.915	438.192	11.625.019	9.419.409	-72,47	-18,97	8.981.217
Novembro	631.112	550.575	12.227.490	9.088.425	-12,76	-25,67	8.537.850

Fonte: Ministério do Desenvolvimento Indústria e Comércio Exterior

Nota: * (em dólares) -

A- Importação

B- Exportação

Tabela 17 - Principais países e produtos que São João del Rei, Importação e Exportação, janeiro a novembro de 2012

Países de Importação	Países de Exportação	Principais Produtos Importados	Principais Produtos Exportados
China	Bélgica	Fluoreto de hidrogênio (ácido fluorídrico)	Outros ferroligas
EUA	Reino Unido	Outros fluossilicatos, fluoraluminatos, sais complexos flúor	Óxidos, hidróxidos e peróxidos de outros metais
Chile	EUA	Minérios de nióbio, tântalo ou vanádio e seus concentrados	Ferrossilício contendo peso > 55% de silício
Alemanha	Japão	Estrôncio	Outras barras de ligas de alumínio
Espanha	Alemanha	Ácido ortobórico	Ferros silício-Manganês

Fonte: Ministério do Desenvolvimento Indústria e Comércio Exterior

5-Estatísticas Sociais e Demográficas

5.1. EMPREGO FORMAL

De acordo com as informações do Ministério do Trabalho e Emprego/CAGED, em novembro de 2012, foram admitidos 684 ocorrendo acréscimo de, aproximadamente, 19,16 % em relação ao mês anterior e 3,32% em relação ao mesmo mês do ano passado. Quanto aos desligamentos, o mês de novembro de 2012 registrou 610 desligamentos, o que aponta acréscimo de 3,04% em relação ao mês e 14,02% comparado ao mesmo mês do ano anterior. A diferença entre admitidos e desligados, em novembro deste ano, registra saldo positivo de 74 empregos. Deve-se notar a evolução do emprego formal em São João Del Rei, o qual recuperou trinta e nove posições no ranking do Estado, encontrando-se em 25º lugar.

Tabela 18 – Evolução do mercado de trabalho formal de São João del Rei, 2011/2012

Meses	Total de admissões		Total de desligamentos		Admitidos – desligados		Ranking no Estado 2012
	2011	2012	2011	2012	2011	2012	
Setembro	586	522	534	492	52	30	60º
Outubro	585	574	527	592	58	-18	64º
Novembro	662	684	535	610	127	74	25º

Fonte: Ministério do Trabalho e Emprego/CAGED (Cadastro Geral de Empregados e Desempregados).

Nota: Trabalhadores registrados em estabelecimentos com mais de quatro empregados com carteira assinada

5.2. NASCIMENTOS, CASAMENTOS E ÓBITOS

Tabela 19 – Número de registros de nascimento, casamentos e óbitos em São João del Rei, 2011/2012

Evento	Ano 2011	1º Trimestre 2012	2º Trimestre 2012	3º Trimestre 2012	4º Trimestre 2012
Nascidos vivos	772	248	241	244	
Casamentos	441	76	113	114	
Óbitos	659	134	312	155	
Óbitos fetais	12	6	-	6	
Óbitos < 1 ano	9	2	-	2	
Óbitos 1 – 4 anos	-	1	-	1	
Óbitos 5 - 19 anos	16	1	-	2	
Óbitos 20 – 49 anos	92	20	24	26	
Óbitos > 50 anos	542	110	132	124	
Mortalidade Infantil (por mil)	12	-	-	-	

Fonte: Cartório de Registro Civil

INDICADORES NACIONAIS

5.3. INDICADORES NACIONAIS

Indicador (%)	Maio 2012	Junho 2012	Julho 2012	Agosto 2012	Setembro 2012	Outubro 2012	Novembro 2012
TR	0,0468	0,0000	0,0144	0,0123	0,0000	0,0000	0,0000
Poupança	0,5228	0,5470	0,5000	0,5145	0,5124	0,5000	0,5000
INPC/IBGE	0,55	0,26	0,43	0,45	0,63	0,71	0,54
IGP-DI/FGV	0,91	0,69	1,52	1,29	0,88	-031	0,25
IGP-DI acumulado/FGV	2,88	3,59	5,17	6,53	7,46	7,13	7,40
ICV/DIEESE	0,43	0,23	0,42	0,20	0,42	0,81	0,57
IPCA/IBGE	0,36	0,08	0,43	0,41	0,57	0,59	0,60
INCC-M/FGV	1,30	1,31	0,85	0,32	0,21	0,24	0,23

Fonte: TR = Taxa Referencial; IGP = Índice Geral de Preços; INPC = Índice Nacional de Preços ao Consumidor; IGP-DI/FGV = Índice Geral de Preços - Fundação Getúlio Vargas; ICV = Índice do Custo de Vida, DIEESE = Departamento Intersindical de Estatística e Estudos Sócio-econômicos; IPCA/IBGE = Índice de Preços ao Consumidor Amplo, Instituto Brasileiro de Geografia e Estatística; INCC/FGV = Índice Nacional de Construção Civil, Fundação Getúlio Vargas.