

Indicadores Conjunturais

**UNIVERSIDADE FEDERAL DE SÃO JOÃO DEL REI
DCECO - Departamento de Ciências Econômicas**

Professores do DCECO

Alexandre Rodrigues D’Almeida
Claudiney Guimarães Ribeiro
Eneida Maria Goddi Campos
Heli Zito de Souza
Ivis Bento de Lima
Luís Eduardo de V. Rocha
Luiz Moreira Coelho Júnior
Mauri Antônio de Souza
Roberto Galvão de Brito Lira
Wilson Luiz Rotatori Corrêa

Responsáveis pela Publicação

Coordenador:
Alexandre Rodrigues D’Almeida
Técnico:
Paulo Afonso Palumbo
Acadêmico:
Lucas Vitor de Carvalho Sousa

Toda a correspondência deverá ser enviada a:
UFSJ – Depto. de Ciências Econômicas – Indicadores Conjunturais
Praça Frei Orlando, 170 – Centro
São João del – Rei – MG – CEP: 36.307-904
Fone: (32)3379-2537 – Telefax: (32) 3379-2306
Endereço na Internet: <http://www.ufsj.edu.br/>
E-mail: palumbo@ufsj.edu.br
CDU. 338 (81)(05)
338 (815.1 SJR)

O Boletim Indicadores Conjunturais de São João del Rei pode também ser encontrado entre as Revistas Eletrônicas da Rede Acadêmica de Ciências Econômicas da UFRJ.

<http://www.race.nuca.ie.ufrj.br/>

INDICADORES CONJUNTURAIS - São João del-Rei – V. 2 – 2009
1 – Indicadores Conjunturais – S.J.del-Rei – UFSJ – Depto. Ciências Econômicas
CDU 338(810)(05)
338(815 S.J.D.R.)(05)

1- Preços e Salários

1-Custo da Cesta Básica

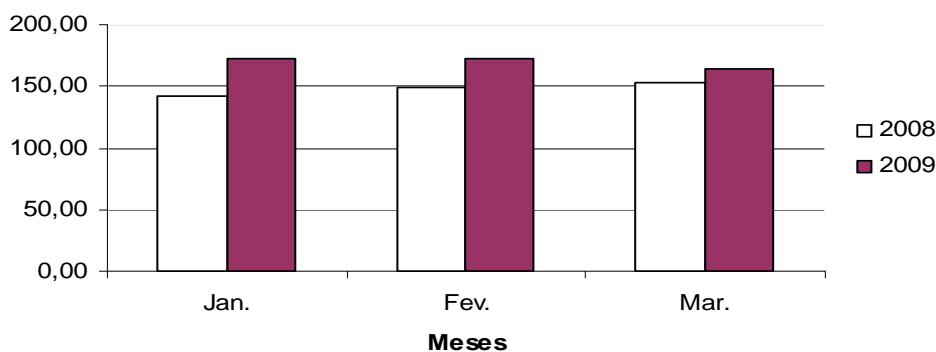
São João Del Rei – Pesquisa em março de 2009

Custo da Cesta Básica				
Produtos	Quantidade	Fevereiro	Março	Var. mês
Açúcar cristal	3kg	3,54	3,56	0,56
Arroz tipo 2	3kg	4,71	4,40	-6,58
Café em pó	0,600kg	4,97	4,71	-5,23
Farinha de trigo	1,5kg	2,74	2,51	-8,39
Feijão preto	4,5kg	15,97	14,99	-6,14
Leite tipo C	7,5 l	10,50	10,50	0,00
Margarina	0,750kg	2,56	2,32	-9,38
Óleo de soja	0,900ml	2,42	2,32	-4,13
Pão francês	120un	24,35	25,20	3,49
Banana	7,5kg	12,14	12,78	5,27
Batata	6kg	11,00	10,07	-8,45
Tomate	9kg	24,88	23,15	-6,95
Carne bovina de 2ª	6kg	51,98	47,75	-8,14
CUSTO DA CESTA		171,76	164,27	-4,36
Variação mensal		-0,61	-4,36	
Variação Real mesmo anual (%) (1)		2,96	-1,53	
Salário Mínimo líquido (2)		427,80	427,80	
Custo Cesta/S. Mínimo (%) (2)		40,15	38,40	
Inflação IPCA/IBGE		0,55		
Inflação IPCA/IBGE acumulada		1,03		
(1) Custo da cesta em dezembro/2008 R\$166,82		166,82		
(2) Deduzidos 8% da Previdência				

Em março deste ano o custo da cesta básica sanjoanense decresceu 4,36% em relação ao mês anterior, é a segunda queda consecutiva, fixando em R\$164,27. Dos treze itens que compõem a cesta básica nove tiveram quedas, três tiveram aumentos e um permaneceu estável (o leite tipo C) em seus preços. Os decréscimos de preços mais significativos foram registrados nos seguintes produtos: o arroz tipo 2, 6,58%; a farinha de trigo, 8,39%; o feijão preto, 6,14%; a margarina, 9,38%; a batata, 8,45%, o tomate, 6,95%; e a carne bovina de 2ª, 8,14%. Os aumentos de preços foram dos seguintes produtos: o açúcar cristal, 0,56%; o pão francês, 3,49%; e a banana 5,27%.

Com essa queda no custo da cesta básica, o poder de compra de um trabalhador que tem como fonte de renda apenas um salário mínimo cresceu, sendo que a cesta agora representa um gasto de 38,40% de sua renda, restando a ele em relação ao salário líquido, R\$263,53 para outras despesas.

Evolução do custo da cesta básica em SJDR 2008/2009



2- SERVIÇOS

2.1.-SEVIÇO DE PROTEÇÃO AO CRÉDITO/SPC

São João del Rei - 2008/2009

Fonte: Associação Comercial e Industrial de São João del-Rei

CONSULTAS					
Mês	2008	2009	MÊS ANT.	ANO ANT.	IGUAL PER. ANO ANT.
Jan.	21.942	22.788	-33,46	3,86	13,52
Fev.	20.327	20.514	-9,98	0,92	3,33
Mar.	23.710	25.065	22,18	5,71	3,41

REGISTROS					
Mês	2008	2009	MÊS ANT.	ANO ANT.	IGUAL PER. ANO ANT.
Jan.	1.336	1.643	15,22	22,98	22,98
Fev.	1.317	1.186	-27,81	-9,95	5,62
Mar.	1.582	1.952	64,59	23,39	6,31

CANCELAMENTOS					
Mês	2007	2008	MÊS ANT.	ANO ANT.	IGUAL PER. ANO ANT.
Jan.	773	887	-33,71	14,75	14,75
Fev.	707	734	-17,25	3,82	-15,62
Mar.	787	1.024	39,51	30,11	-14,55

Conforme a Associação Comercial e Industrial de São João del-Rei o total de consultas registradas no mês de março do ano corrente foi de 25.065, este número é 22,18% maior que o mês anterior e 5,71% maior que o mesmo mês do ano passado.

A quantidade de registros de nomes totalizou em março deste ano 1.952, este número é 64,59% maior que o mês anterior e 23,39% maior que o mesmo mês do exercício passado. No período analisado o único mês que registrou decréscimo no número de registros foi fevereiro, 9,95%.

Em relação aos cancelamentos, o mês de março registrou 1.024, este número é 39,51% maior que o mês anterior e 30,11% maior que o mesmo mês do ano passado. No período analisado, os meses de janeiro e fevereiro deste ano registraram quedas, 33,71% e 17,25%, respectivamente.

2.3.CHEQUES SEM FUNDOS (VÍDEO CHEQUE)

São João del Rei - 2008/2009

N.º de pessoas incluídas e excluídas do cadastro do SPC

Fonte: Associação Comercial e Industrial de São João del-Rei

	2008			2009			Variação			
	Inclusão	Mês ant.	Ano ant.	Inclusão	Mês ant.	Ano ant.	Mês ant.	Ano ant.	Igual per. Ant.	
Jan.	55	62	-36,73	12,73	24,69	76	26	-33,33	-65,79	-65,79
Fev.	31	104	67,74	235,48	93,02	48	32	23,08	-33,33	-53,23
Mar.	64	63	-39,42	-1,56	52,67	72	29	-9,38	-59,72	-55,61

Conforme os dados da Associação Comercial e Industrial de São João del-Rei, em março de 2009 foram incluídas 63 pessoas no cadastro de cheques sem fundos, este número é 39,42% menor que o mês anterior e 1,56% menor que o mesmo mês do ano passado. Em relação às exclusões no mês de março deste ano houve quedas de 9,38% em comparação ao mês anterior e de 59,72% em relação ao mesmo mês do ano passado.

2.4. TÍTULOS PROTESTADOS

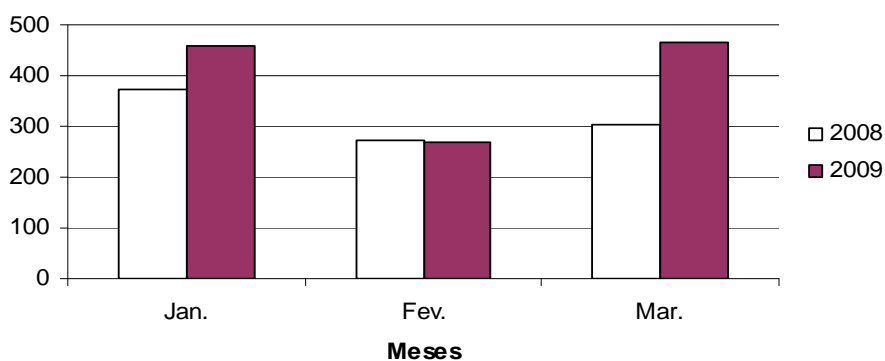
SÃO JOÃO DEL-REI – 2008/2009

Fonte: Cartório de Títulos e Protestos em São João del-Rei

	Nº de Títulos Protestados		VARIAÇÃO (%)		
	2008	2009	MÊS ANT.	ANO ANT.	IG. PER. ANO ANT.
Jan.	371	458	112,04	23,45	23,45
Fev.	274	270	-41,05	-1,46	12,87
Mar.	305	464	71,85	52,13	26,77

De acordo com os dados do Cartório de Títulos e Protestos de São João del-Rei em março de 2009 totalizou 464 títulos protestados, este valor é 71,85% maior que o mês anterior e 52,13% maior que o mesmo mês do exercício anterior. No período analisado, somente o mês de fevereiro registrou decréscimo no número de protestos, 41,05% em relação ao mês anterior e 1,46% em relação ao mesmo mês do ano passado.

Evolução do nº de títulos protestados em SJDR 2008/2009



2.5. MOVIMENTO DO TERMINAL RODOVIÁRIO

São João del Rei – 2008/2009

Fonte: Terminal Rodoviário de São João del-Rei

Mês	N.º de Passagens Vendidas		Variação em relação(%)		
	2008	2009	Mês anterior	Mês ano ant.	Igual per. Ano ant.
Jan.	20727	20555	-11,07	-0,83	-0,83
Fev.	18212	18574	-9,64	1,99	1,07
Mar.	17881	13400	-27,86	-25,06	-0,48

Conforme os dados do terminal rodoviário de São João del-Rei, o número de passagens vendidas em março de 2009 foram de 13.400, este número é 27,86% menor que o mês anterior. No período estudado todos os meses registraram quedas, exceto na comparação de fevereiro com o mesmo mês do ano passado que registrou acréscimo de 1,99%.

3- Finanças

3.1.RECEITA FEDERAL

SÃO JOÃO DEL-REI - 2008/2009

Fonte: Delegacia da Receita Federal de Juiz de Fora

	Valores Correntes (R\$)		Valores Reais (R\$)		Variação (%)		
	2008	2009	2008	2009	Mês Anterior	Ano Anterior	Igual per. Ant.
Jan.	3.504.664	4.702.038	3.781.917	4.656.779	55,50	23,13	23,13
Fev.	2.459.840	3.318.133	2.644.408	3.290.321	-29,34	24,43	23,66
Mar.	2.675.896	2.862.011	2.856.624	2.862.011	-13,02	0,19	16,44

Conforme os dados da delegacia da receita federal de Juiz de Fora, a receita federal arrecadada em São João del Rei em março de 2009 foi de aproximadamente R\$2,86 milhões, este valor descontada a inflação medida pelo IGP-DI é 13,02% menor que o mês anterior e 0,19% maior que o mesmo mês do ano passado. No período estudado, somente o mês de janeiro registrou alta em relação ao mês antecedente, 55,50%. E na comparação do período analisado em relação ao mesmo período do exercício anterior, todos os meses registraram acréscimos na arrecadação.

3.2.RECEITA ESTADUAL

SÃO JOÃO DEL-REI - 2008/2009

Mês	Valores Correntes (R\$)		Valores Reais		Variação (%)		
	2008	2009	2008	2009	Mês Ant.	Ano Ant.	Igual per. Ant.
Dez.	1.839.794*	1.970.562**	2.004.921	1.968.377	-7,25	-1,82	-1,82
Jan.	5.936.247	6.375.516	6.405.861	6.367.520	223,49	-0,60	-0,89
Fev.	3.388.420	3.220.833	3.642.661	3.220.833	-49,42	-11,58	-4,58

*Dezembro de 2007.

**Dezembro de 2008.

A receita estadual arrecadada pela Agência Fazendária de São João del-Rei atingiu aproximadamente R\$3,2 milhões em fevereiro de 2009, registrando decréscimos reais, descontada a inflação medida pelo IGP-DI, de 49,42% em relação ao mês anterior e de 11,58% em relação ao mesmo mês do ano passado. No período analisado, o único mês que registrou crescimento foi janeiro, 223,49%. Este aumento significativo pode ser explicado pelo grande volume de vendas no mês de dezembro de 2008 devido ao natal, e conseqüentemente aumento da arrecadação refletida no mês de janeiro deste ano. Entretanto na comparação de janeiro deste ano com o mesmo mês do ano passado houve queda real de 0,60%.

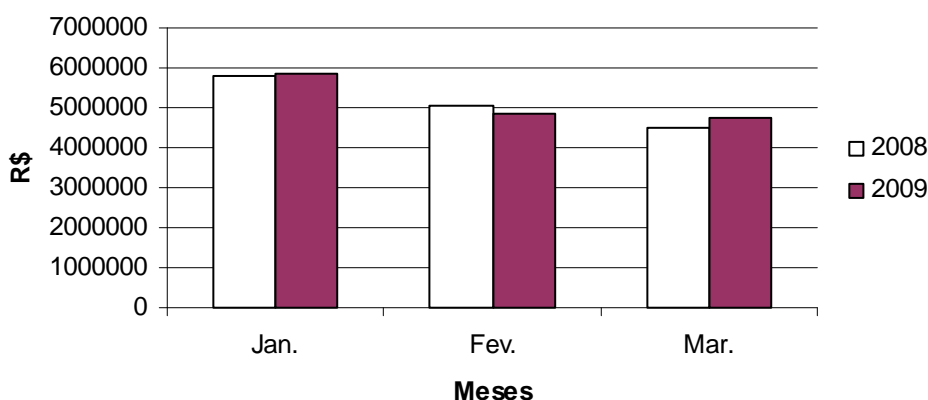
3.3.RECEITA DA PREFEITURA

SÃO JOÃO DEL REI - 2008/2009

Mês	VALORES CORRENTES		VALORES REAIS		Variação em relação (%)		
	2008	2009	2008	2009	Mês Ant.	Mês ano ant.	Igual per. Ano ant.
Jan.	5793124	5874153	6199018	5817612	-12,18	-6,15	-6,15
Fev.	5073698	4859178	5408672	4818450	-17,17	-10,91	-8,37
Mar.	4497582	4750668	4761103	4750668	-1,41	-0,22	-6,00

A receita corrente referente aos impostos, taxas e transferências da Prefeitura Municipal de São João del-Rei foi de aproximadamente R\$4,75 milhões em março deste ano, este valor representa decréscimos reais, descontada a inflação medida pelo IGP-DI, de 1,41% em relação ao mês anterior e de 0,22% em relação ao mesmo mês do ano passado. No período analisado todos os meses registraram quedas.

Evolução da receita da prefeitura de SJDR 2008/2009



3.4. DAMAE – RECEITAS CORRENTES (EXCLUSIVE TRANSFERÊNCIAS)

São João del Rei – 2007/2008

Fonte: DAMAE – Departamento Autônomo Municipal de Água e Esgoto

Receita Corrente no Município de SJDR							
Mês	Valores Correntes		Valores Reais		Variação (%)		
	2008	2009	2008	2009	Mês Ant.	Ano Ant.	Igual per. Ant.
Jan.	485.664	422.009	519.692	417.947	-29,87	-19,58	-19,58
Fev.	459.473	562.413	489.808	557.699	33,44	13,86	-3,35
Mar.	486.452	984.072	514.954	984.072	76,45	91,10	28,55

A receita do Departamento Autônomo Municipal de Água e Esgoto (DAMAE) atingiu aproximadamente R\$984 mil em março deste ano, este valor representa acréscimo real descontado à inflação medida pelo IGP-DI de 76,45%. Este aumento significativo é devido a transferências governamentais no valor de R\$250 mil.

3.5. ICMS DA INDÚSTRIA, COMÉRCIO, LATICÍNIOS E DERIVADOS

SÃO JOÃO DEL-REI – 2008/2009

Fonte: Secretaria Estadual de Fazenda

Variação Indústria							
Meses	Valores Correntes		Valores Reais		Variação (%)		
	2007	2008	2007	2008	Mês Ant.	Ano Ant.	Igual per. Ant.
Nov.	549.000	616.301	607.861	613.663	-10,62	0,95	0,95
Dez.	579.314	493.530	632.102	493.602	-19,56	-21,91	-10,70
Jan.	423.128*	607.248**	423.128*	607.248**	23,02	43,51	3,09

*Janeiro de 2008.

**Janeiro de 2009.

O valor da arrecadação do Imposto sobre Circulação de Mercadorias e Serviços (ICMS) da indústria sanjoanense em janeiro de 2009 foi de aproximadamente R\$607 mil, este valor descontada a inflação medida pelo IGP-DI é 23,02% maior que dezembro de 2008 e 43,51% maior que o mesmo mês do ano anterior.

Variação Laticínios							
Meses	Valores Correntes		Valores Reais		Variação (%)		
	2007	2008	2007	2008	Mês Ant.	Ano Ant.	Igual per. Ant.
Nov.	154.775	126.961	171.369	126.417	-3,88	-26,23	-26,23
Dez.	58.406	148.143	63.728	148.165	17,20	132,50	16,80
Jan.	101.285*	127.774**	109.435*	127.774**	-13,76	16,76	16,78

*Janeiro de 2008.

**Janeiro de 2009.

O valor da arrecadação do ICMS dos laticínios em São João del-Rei em janeiro de 2009, foi de aproximadamente R\$127 mil, este valor descontada a inflação medida pelo IGP-DI é 13,76% menor que dezembro de 2008 e 16,76% maior que o mesmo mês do ano anterior.

Variação Comércio							
Meses	Valores Correntes		Valores Reais		Variação (%)		
	2007	2008	2007	2008	Mês Ant.	Ano Ant.	Igual per. Ant.
Nov.	416.193	573.415	446.152	577.780	5,06	29,50	29,50
Dez.	370.589	505.353	394.347	507.778	-12,12	28,76	29,16
Jan.	505.353*	594.047**	677.937*	594.047**	16,99	-12,37	10,61

*Janeiro de 2008.

**Janeiro de 2009.

Em relação ao comércio a arrecadação do ICMS em janeiro deste ano foi de aproximadamente R\$594 mil, registrando acréscimo real de 16,99% em relação a dezembro e decréscimo de 12,37% em relação ao mesmo mês do exercício anterior.

3.6. BENEFÍCIOS PAGOS PELA PREVIDÊNCIA SOCIAL

SÃO JOÃO DEL-REI – 2009

Fonte: INSS

Mês	Valores Líquidos em R\$ (*)			Quantidade de Benefícios			Variação (valores líquidos)
	2009			2009			
	Rural	Urbano	Urbano + Rural	Rural	Urbano	Urbano + Rural	Total
Jan.	3.047.810	15.873.311	18.921.121	7.589	29.671	37.260	Mês anterior 0,57
Fev.	3.426.371	17.360.268	20.786.639	7.584	29.636	37.220	9,86
Mar.	3.424.604	17.495.957	20.920.561	7.576	29.780	37.356	0,64

(*) descontados o Imposto de Renda.

O valor dos benefícios pagos pelo INSS da Agência de São João del-Rei aos beneficiários sanjoanenses e de municípios circunvizinhos referentes a pensões, aposentadorias, auxílios, entre outros, registrou em fevereiro de 2009 aproximadamente R\$20,7 milhões. Este valor é 9,86% maior que o mês anterior, pois a partir de fevereiro o salário mínimo aumentou. Em março houve ligeiro aumento de 0,64% em relação a fevereiro.

4-Indústria

4.1. CONSTRUÇÃO CIVIL: PLANTAS APROVADAS PELA PREFEITURA

São João del Rei – 2008/2009

Fonte: Prefeitura Municipal de São João del-Rei – Departamento de Obras

Meses	Nº de Plantas Aprovadas		Acumulado no ano		M2 no mês		M2 acumulado no ano	
	2008	2009	2008	2009	2008	2009	2008	2009
Jan.	22	8	22	8	4833,51	927,42	4833,51	927,42
Fev.	15	24	37	32	14083,54	2868,12	18917,05	3795,54
Mar.	17	28	54	60	2122,47	6464,48	21039,52	9332,6

Em março de 2009 foram aprovadas 28 plantas pela prefeitura municipal de São João del-Rei, este número é 16,6% maior que o mês anterior e 64,7% maior que o mesmo mês do ano passado. Em relação aos metros quadrados em março deste ano houve crescimento significativo de 125,39% quando comparado ao mês anterior e de 204,57% em relação ao mesmo mês do ano passado.

5-Estatísticas Sociais e Demográficas

1. SEGURO DESEMPREGO

SÃO JOÃO DEL-REI E REGIÃO (*)

Fonte: SINE/SETAS – São João del-Rei; (*) Inclui: Tiradentes, Prados, Itutinga, Ritápolis, Nazareno, Piedade do Rio Grande, Madre de Deus de Minas, Cel. Xavier Chaves e Resende Costa

MESES	Segu. desemprego: n.º de requerimentos		Variação			Ofertas de emprego	
	2008	2009	Mês ant.	Ano ant.	Per. Ant	2008	2009
Dez.	316	306	23,89	-3,16	2,84	41	52
Jan.	382	420	37,25	9,95	9,95	41	79
Fev.	210	441	5,00	110,00	45,44	43	37

Conforme informações do Sistema Nacional de Emprego (Sine) de São João del-Rei, em fevereiro de 2009 houve 441 requerimentos de seguro desemprego, este número representa crescimento de 5% em relação ao mês anterior. Em relação às ofertas de empregos, no período estudado, o mês de fevereiro registrou o menor número de ofertas, 37, e o mês de janeiro a melhor, 79.

5.2. EMPREGO FORMAL¹

SÃO JOÃO DEL-REI – 2008/2009

Fonte: Ministério do Trabalho e Emprego/CAGED.

Meses	Total de Admissões		Total de Desligamentos		Admitidos – Desligados	
	2008	2009	2008	2009	2008	2009
Jan.	468	371	503	476	-35	-105
Fev.	631	479	484	551	147	-72
Mar.	540	425	491	531	49	-106

¹ Trabalhadores registrados em estabelecimentos com mais de quatro empregados com carteira assinada.

De acordo com as informações do Ministério do Trabalho e Emprego/CAGED, em março de 2009 foram registradas 425 admissões, valor 11,27% menor que o mês anterior e 21,29% menor que o mesmo mês do ano passado. Em relação aos desligamentos, o mês de março deste ano registrou 531, valor 3,63% menor que o mês anterior e 8,14% maior que o mesmo mês do ano passado. A diferença entre admitidos e desligados no período estudado ficou negativo em todos os meses.

5.3. NASCIMENTOS, CASAMENTOS E ÓBITOS

São João del Rei - 2007/2008

Fonte: Cartório de Registro Civil

Evento	4º trimestre/07	Ano 2007	1ºtrimestre/08	2ºtrimestre/08	3ºtrimestre/08	4ºtrimestre/08
Nascidos vivos	220	979	240	290	257	232
Casamentos	98	351	104	96	107	131
Óbitos	186	726	224	162	138	144
Óbitos fetais	1	20	7	5	5	1
Óbitos < 1 ano	0	7	0	0	0	0
Óbitos 1 – 4 anos	2	11	2	2	0	3
Óbitos 5 - 19 anos	2	14	2	3	3	0
Óbitos 20 – 49 anos	32	116	30	19	18	16
Óbitos >50 anos	150	538	144	138	117	125
Mortalidade Infantil (por mil)	-	7	-	-	-	-

Indicadores Nacionais

5.4.INDICADORES NACIONAIS – 2007/2008

Fonte: TR = Taxa Referencial; IGP = Índice Geral de Preços; INPC = Índice Nacional de Preços ao Consumidor; IGP-DI/FGV = Índice Geral de Preços, Fundação Getúlio Vargas; ICV = Índice do Custo de Vida, DIEESE = Departamento Intersindical de Estatística e Estudos Sócio-Econômicos; IPCA/IBGE = Índice de Preços ao Consumidor Amplo, Instituto Brasileiro de Geografia e Estatística; INCC/FGV = Índice Nacional de Construção Civil, Fundação Getúlio Vargas.

indicador (%)	Jun /08	Jul/08	Ago/08	Set/08	Out/08	Nov/08	Dez/08	Jan/09	Fev/09	Mar/09
TR	0,1146	0,1914	0,1574	0,1970	0,2506	0,1618	0,2149	0,1840	0,0451	0,1438
POUPANÇA	0,6152	0,6924	0,6582	0,6980	0,7519	0,6626	0,7160	0,6849	0,5453	0,6445
INPC/IBGE	0,91	0,58	0,21	0,15	0,50	0,38	0,29	0,64	0,31	0,20
IGP-DI/FGV	1,89	1,12	-0,38	0,36	1,09	0,07	-0,44	0,01	-0,13	-0,84
IGP-acum./FGV	7,14	8,35	7,93	8,32	9,51	9,58	9,10	0,01	-0,11	-0,95
ICV/DIEESE	0,97	0,87	0,32	0,14	0,43	0,53	0,43	0,69	0,02	0,40
IPCA/IBGE	0,74	0,53	0,28	0,26	0,45	0,36	0,28	0,48	0,45	0,20
INCC-M/FGV	2,67	1,42	1,27	0,95	0,85	0,65	0,22	0,26	0,35	-0,17

IPI em queda

Acadêmico: Lucas Vitor de Carvalho Sousa
Orientador: Alexandre Rodrigues D'Almeida

Um dos setores da economia brasileira que tem contribuído para o crescimento acelerado do país é o da construção civil, que nos últimos anos apresentou elevado volume de construções, contribuindo para a recente formação de milhares de empregos por todo o país. Com a crise financeira internacional, o vigoroso crescimento registrado nos últimos anos se aboliu. Conseqüentemente, o governo procurou mecanismos para que este cenário não piore drasticamente, e uma das principais medidas é à redução da alíquota do Imposto sobre Produtos Industrializados (IPI).

Alguns dos materiais utilizados para a construção civil tiveram a alíquota do IPI reduzida para zero. É o caso do cimento, cujo percentual caiu de 4% para 0%, as tintas e vernizes de 5% para 0%, entre outros. O principal objetivo dessa redução é trazer os consumidores de volta para as lojas e conseqüentemente reanimar o mercado, já que, os preços dos materiais de construção cairão.

Em São João del-Rei, antes mesmo de ser confirmada a redução do IPI para os produtos da construção civil, este setor já se apresentava eufórico. Apesar de janeiro ter registrado queda no número de plantas aprovadas pela prefeitura (de 39 em dezembro para 8 em janeiro), o mês de fevereiro registrou um salto no número de plantas (24), seguido de considerável aumento no mês de março.

Em março deste ano foram aprovadas 28 plantas na cidade, aumento de 16,66% em relação a fevereiro, e acréscimo de 64,7% em relação ao mesmo mês do ano passado. Levando em consideração que o IPI ainda não tinha sofrido reduções neste período, é evidente que o setor na cidade está em ascensão.

Com a redução do IPI espera-se que nos próximos meses o setor cresça ainda mais, aumentando o número de contratações, trazendo também, reflexos positivos para outros setores, o que pode minimizar os efeitos da crise sobre a cidade de São João del-Rei.