

Indicadores Conjunturais

UNIVERSIDADE FEDERAL DE SÃO JOÃO DEL REI
DCECO - Departamento de Ciências Econômicas

Professores do DCECO

Alexandre Rodrigues D'Almeida
Aline Cristina da Cruz
Daniela Almeida Raposo Torres
Eneida Maria Goddi Campos
Glauco Mateus dos Santos
Ivis Bento de Lima
Luís Eduardo de V. Rocha
Mauri Antônio de Souza
Patrícia Lopes Rosado
Roberto Galvão de Brito Lira
Simone Faria Narciso Shiki

Responsáveis pela Publicação

Coordenador:
Aline Cristina da Cruz
Técnico:
Paulo Afonso Palumbo
Acadêmicos:
Wanderson Gomes

Toda a correspondência deverá ser enviada a:
UFSJ – Depto. de Ciências Econômicas – Indicadores Conjunturais
Praça Frei Orlando, 170 – Centro
São João del – Rei – MG – CEP: 36.307-904
Fone: (32)3379-2537 – Telefax: (32) 3379-2306
Endereço na Internet: <http://www.ufsj.edu.br/dceco>
E-mail: palumbo@ufsj.edu.br
CDU. 338 (81)(05)
338 (815.1 SJR)

O Boletim Indicadores Conjunturais de São João del Rei pode também ser encontrado entre as Revistas Eletrônicas da Rede Acadêmica de Ciências Econômicas da UFRJ.
<http://www.race.nuca.ie.ufrj.br/>

INDICADORES CONJUNTURAIS - São João del-Rei – V.06 - 2010
1 – Indicadores Conjunturais – S.J.del-Rei – UFSJ – Depto. Ciências Econômicas
CDU 338(810)(05)
338(815 S.J.D.R.)(05)

1- Preços e Salários

Cesta Básica

Agosto de 2010

O custo da cesta básica no mês de agosto de 2010, na cidade de São João del-Rei, registrou aumento de 1,96% em relação ao mês anterior.

Dos treze produtos que compõem a cesta básica, três registraram quedas, e nove registraram acréscimos em seus preços e um permaneceu estável, o leite tipo C.

As três quedas de preços foram registradas nos seguintes produtos: o tomate, 19,80%; o feijão preto, 15,46% e o pão francês, 10,78%.

Os maiores aumentos ocorreram nos seguintes produtos: a margarina, 40,96%; o óleo de soja, 28,72%; a farinha de trigo, 24,15 %; a batata, 18,90 % e a banana, 18,39%.

O trabalhador sanjoanense que possui uma renda líquida mensal de R\$ 469,20 desembolsou no mês de agosto deste ano, 30,53% de sua renda mensal – o equivalente a R\$ 143,25 – para adquirir a cesta básica, restando-lhe R\$ 325,95 para o pagamento das outras despesas.

O custo da cesta básica sanjoanense do mês de agosto de 2010, quando comparado com o do mês de dezembro de 2009, registrou queda de 7,08%.

Custo da Cesta Básica				
Produtos	Quantidade	Julho/10	Agosto/10	Var. mês
Açúcar cristal	3kg	3,37	3,44	2,07
Arroz tipo 2	3kg	4,47	4,90	9,61
Café em pó	0,600kg	3,81	4,23	11,02
Farinha de trigo	1,5kg	2,07	2,57	24,15
Feijão preto	4,5kg	10,67	9,02	-15,46
Leite tipo C	7,5 l	11,10	11,10	0,00
Margarina	0,750kg	3,10	4,37	40,96
Óleo de soja	0,900ml	1,88	2,42	28,72
Pão francês	120un	26,16	23,34	-10,78
Banana	7,5kg	10,82	12,81	18,39
Batata	6kg	6,56	7,80	18,90
Tomate	9kg	11,11	8,91	-19,80
Carne bovina de 2a.	6kg	45,37	48,34	6,54
CUSTO DA CESTA		140,49	143,25	1,96
Varição mensal		-3,75	1,96	
Varição Anual (%) (1)		-8,87	-7,08	
Salário Mínimo líquido (2)		469,20	469,20	
Custo Cesta/S. Mínimo (%) (2)		29,94	30,53	
Inflação IPCA/IBGE		0,01		
Inflação IPCA/IBGE acumulada		3,10		
(1) Custo da cesta em dezembro/2009 R\$		154,17		

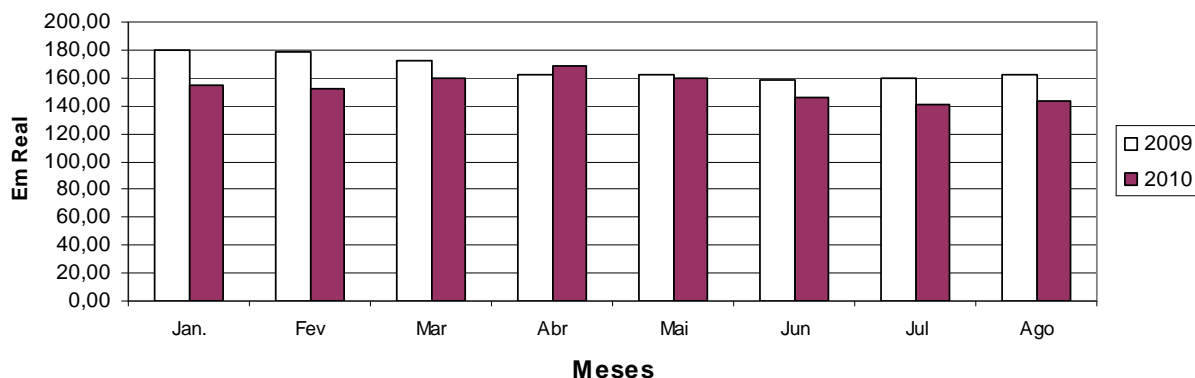
(2) Deduzidos 8% da Previdência

Cesta básica de acordo com o Decreto Lei 399/1938

Coordenador: Prof. Ivis Bento de Lima

Paulo Afonso Palumbo - Técnico administrativo

Custo Real da Cesta básica em SJDR 2009/2010



2- SERVIÇOS

2.1.-SERVIÇO DE PROTEÇÃO AO CRÉDITO/SPC.

São João del-Rei - 2009/2010

Fonte: Associação Comercial e Industrial de São João del-Rei

CONSULTAS					
Mês	2009	2010	MÊS ANT.	ANO ANT.	IGUAL PER. ANO ANT.
Mai.	27.928	26.862	13,01	-3,82	-39,08
Jun.	27.599	25.599	-4,70	-7,25	-37,92
Jul.	28.458	23.311	-8,94	-18,09	-37,20

REGISTROS					
Mês	2009	2010	MÊS ANT.	ANO ANT.	IGUAL PER. ANO ANT.
Mai.	1.948	2.122	24,60	8,93	3,41
Jun.	1.740	1.675	-21,07	-3,74	3,15
Jul.	1.671	1.882	12,36	12,63	3,47

CANCELAMENTOS					
Mês	2009	2010	MÊS ANT.	ANO ANT.	IGUAL PER. ANO ANT.
Mai.	1.160	1.301	23,32	12,16	-35,10
Jun.	1.131	1.073	-17,52	-5,13	-34,05
Jul.	1.302	1.145	6,71	-12,06	-33,20

Conforme a Associação Comercial e Industrial de São João del-Rei o total de consultas registradas no mês de julho de 2010 foi de 23.311, este número representa decréscimos de 8,94% em relação ao mês anterior e de 18,09% em relação ao mesmo mês do ano anterior. Na comparação do acumulado dos sete meses de 2010, analisado com o mesmo período do ano passado houve decréscimo de 37,20%.

Foram registrados em julho de 2010 um total de 1.882 nomes no SPC, este número representa aumento de 12,36% em relação ao mês anterior e de 12,63% em relação ao mesmo mês do exercício de 2009 e aumento de 3,47% quando comparamos o acumulado dos sete primeiros meses deste ano com o mesmo período de 2009.

Em relação aos cancelamentos, foram registrados 1.145 em julho de 2010, representando acréscimos de 6,71% em relação ao mês anterior. Houve queda de 12,06% comparando com o

mesmo mês do ano passado e de 33,20% comparando o acumulado de janeiro a julho de 2010 com o mesmo período do exercício anterior.

2.3. CHEQUES SEM FUNDOS (VÍDEO CHEQUE)

São João del-Rei – 2009/2010

N.º de pessoas incluídas e excluídas do cadastro do SPC

Fonte: Associação Comercial e Industrial de São João del-Rei

	2009		2010			2009		2010		
	Inclusão		Mês ant.	Ano ant.	Igual per. Ant.	Exclusão		Mês ant.	Ano ant.	Igual per. Ant.
Mai.	99	71	-36,61	-28,28	-10,82	24	30	15,38	25,00	-52,93
Jun.	60	46	-35,21	-23,33	-12,53	37	25	-16,67	-32,43	-52,81
Jul.	134	37	-19,57	-72,39	-19,16	51	33	32,00	-35,29	-52,67

Conforme os dados da Associação Comercial e Industrial de São João del-Rei, em julho de 2010 foram incluídas 37 pessoas no cadastro de cheques sem fundos, este número representa decréscimos de 19,57% em relação ao mês anterior e de 72,39% em relação ao mesmo mês do ano de 2009. Em relação às exclusões no mês de junho de 2010 houve acréscimos de 32% em comparação ao mês anterior e decréscimo de 35,29% em relação ao mesmo mês do ano de 2009. Houve queda de 52,67% na comparação do acumulado nos sete primeiros meses deste ano com o mesmo período do ano anterior.

2.4. TÍTULOS PROTESTADOS

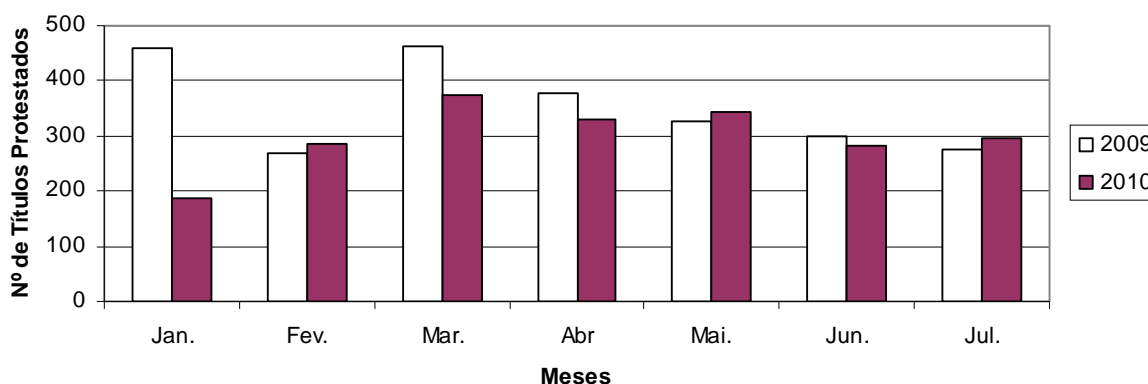
SÃO JOÃO DEL-REI – 2009/2010

Fonte: Cartório de Títulos e Protestos em São João del-Rei

	Nº de Títulos Protestados		VARIACÃO (%)		
	2009	2010	MÊS ANT.	ANO ANT.	IG. PER. ANO ANT.
Mai.	328	343	3,94	4,57	-19,92
Jun.	300	281	-18,08	-6,33	-18,06
Jul.	274	295	4,98	7,66	-15,21

De acordo com os dados do Cartório de Títulos e Protestos de São João del-Rei em julho de 2010 totalizou 295 títulos protestados, este valor representa acréscimos de 4,98% em relação ao mês anterior, de 7,66% em relação ao mesmo mês do exercício de 2009 e decréscimo de 15,21% comparando o acumulado de janeiro a julho de 2010 com o mesmo período de 2009.

Evolução do Nº de Títulos Protestados em SJDR 2009/2010



2.5 - MOVIMENTO NOS CORREIOS EM SÃO JOÃO DEL-REI – 2010

Serviços	Meses							
	Dez.09	Jan.10	Fev.10	Mar.10	Abr.10	Mai. 10	Jun. 10	Jul. 10
Encomendas nacionais	5.930	5.904	5.850	6.004	6.210	6.580	6.710	7300
Encomendas internacionais	72	70	67	78	96	101	97	54
Cartas e impressos registrados	14.920	14.918	14.715	15.310	16.700	17.310	36.580	40.136
SEED	3.820	3.907	3.900	4.150	4.389	4.510	4.300	3.980
SERCA	1.354	1.347	1.360	1.513	1.620	1.589	1.601	1.507
Vales Postais (emissão)	58	58	60	65	67	60	57	40
Cheques-correios (emissão)	-	-	-	-	-	-	-	-
Vales Postais (pagos)	44	46	49	53	60	58	63	57
Cheques – correios (pagos)	-	-	-	-	-	-	-	-
Telemáticos nacionais	316	377	361	415	458	678	210	137
Telemáticos internacionais	-	-	-	-	-	-	-	-
Caixas postais % Índ. de ocupação (*)	45	45	45	47	48	48	49	148

Fonte: EBCT - (*) Índice de ocupação = $\frac{\text{n}^\circ \text{ de caixas postais alugadas}}{\text{n}^\circ \text{ total de caixas postais}} \times 100$

2.6. MOVIMENTO DO TERMINAL RODOVIÁRIO

São João del-Rei – 2009/2010

Fonte: Terminal Rodoviário de São João del-Rei

Mês	N.º de Passagens Vendidas		Variação em relação(%)		
	2009	2010	Mês anterior	Mês ano ant.	Igual per. Ano ant.
Mai.	18.847	41.716	9,63	7,60	2,91
Jun.	24.713	39.469	-5,39	59,71	38,58
Jul.	19.976	45.650	15,66	128,52	52,13

Conforme os dados do terminal rodoviário de São João del-Rei, o número de passagens vendidas em julho deste ano foram de 45.650, este número representa acréscimos de 15,66% em relação ao mês anterior e de 128,52% em relação ao mesmo mês do exercício passado. Comparando o acumulado nos meses de janeiro até julho deste ano a igual período do ano anterior, houve um aumento de 52,13% no número de passagens vendidas.

3- Finanças

3.1. RECEITA FEDERAL

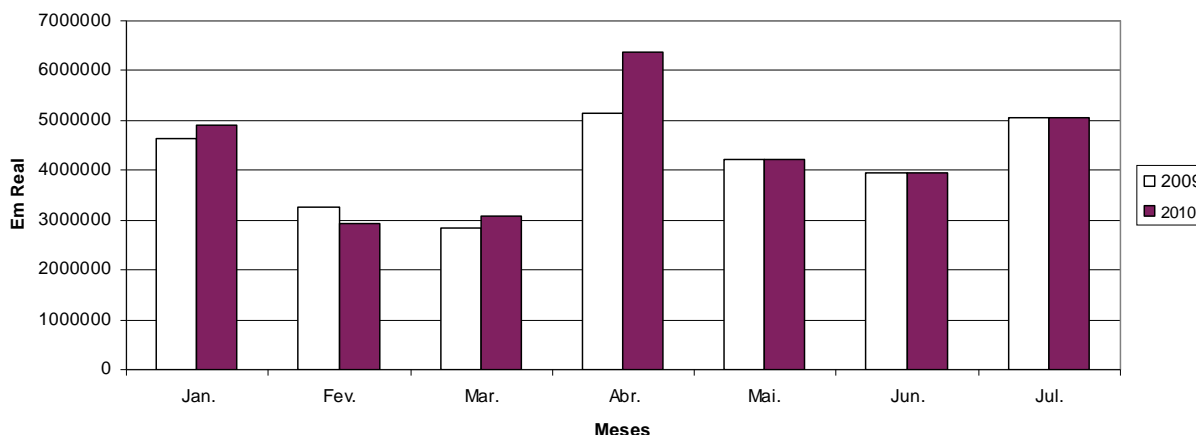
SÃO JOÃO DEL-REI – 2009/2010

Fonte: Delegacia da Receita Federal de Juiz de Fora

	Valores Correntes (R\$)		Valores Reais (R\$)		Variação (%)		
	2009	2010	2009	2010	Mês Anterior	Ano Anterior	Igual per. Ant.
Mai.	4.356.927	4.230.318	4.326.251	4.230.318	-33,59	-2,22	6,41
Jun.	3.200.160	3.954.856	3.187.686	3.954.856	-6,51	24,07	8,81
Jul.	4.148.909	5.047.163	4.159.495	5.047.163	27,62	21,34	10,70

Conforme os dados da delegacia da receita federal de Juiz de Fora, a receita federal arrecadada em São João del-Rei em julho de 2010 foi de aproximadamente R\$ 5 milhões, este valor descontada a inflação medida pelo IGP-DI, registrou acréscimos de 27,62% comparando com o mês anterior e de 21,34% quando comparado ao mês de julho de 2009. No acumulado dos últimos sete meses do ano de 2010 comparado com o mesmo período do ano anterior, houve acréscimo de 10,70%.

Evolução Real da Receita Federal em SJDR 2009/2010



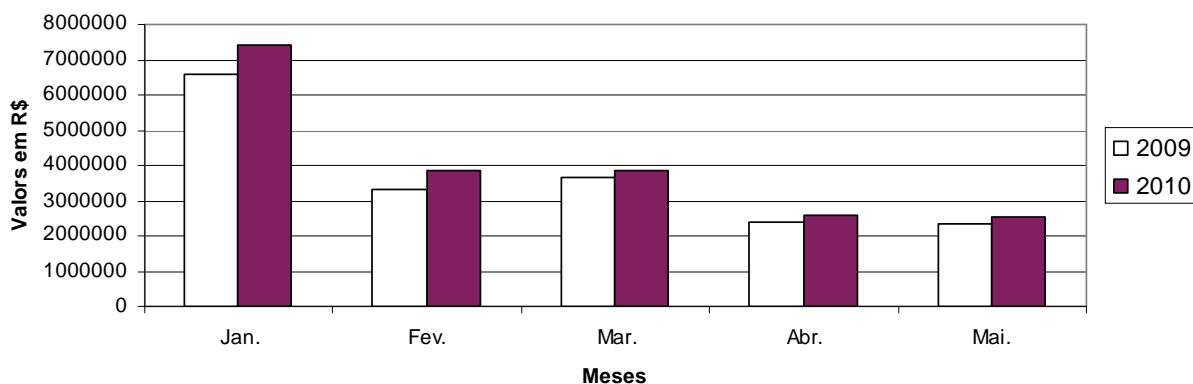
3.2.RECEITA ESTADUAL

SÃO JOÃO DEL-REI – 2009/2010

Mês	Valores Correntes (R\$)		Valores Reais		Variação (%)		
	2009	2010	2009	2010	Mês Ant.	Ano Ant.	Igual per. Ant.
Abr.	2.277.278	2.556.753	2.389.348	2.605.738	-32,63	9,06	10,92
Mai.	2.255.720	2.535.478	2.362.588	2.544.111	-2,37	7,68	10,50
Jun.	2.382.621	2.714.925	2.503.400	2.714.925	6,71	8,45	10,25

A receita estadual arrecadada pela Agência Fazendária de São João del-Rei atingiu aproximadamente R\$ 2,71 milhões em junho de 2010, registrando acréscimos reais, descontada a inflação medida pelo IGP-DI de 6,71% em relação ao mês anterior, de 8,45% em relação ao mesmo mês do ano passado e de 10,25% no acumulado de janeiro a junho deste ano com o mesmo período de 2009.

Evolução Real da Receita Estadual de SJDR 2009/2010

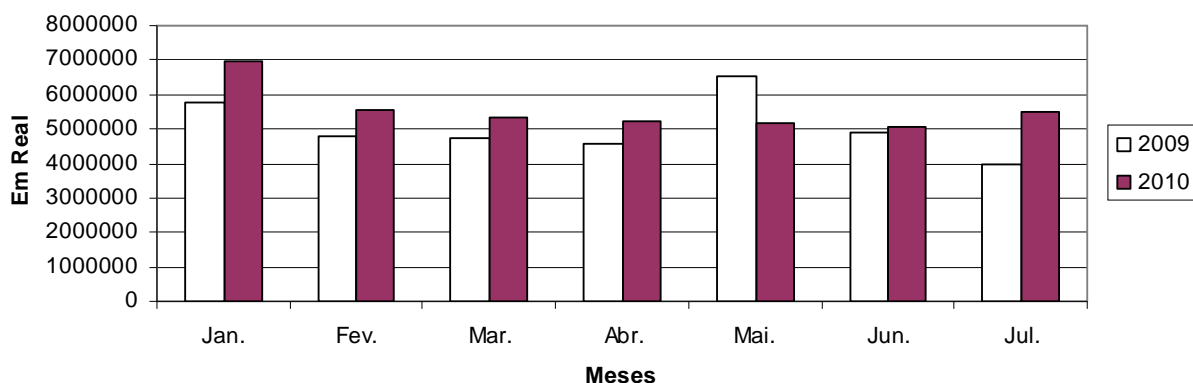


**3.3. RECEITA DA PREFEITURA
SÃO JOÃO DEL REI – 2009/2010**

Mês	VALORES CORRENTES		VALORES REAIS		Variação em relação (%)		
	2009	2010	2009	2010	Mês Ant.	Mês ano ant.	Igual per. Ano ant.
Mai.	6.566.324	5.183.119	6.520.092	5.183.119	-0,57	- 20,51	6,84
Jun.	4.902.717	5.064.635	4.883.607	5.064.635	-2,29	3,71	6,35
Jul.	3.959.843	5.490.335	3.969.947	5.490.335	8,41	38,30	9,94

A receita referente aos impostos, taxas e transferências da Prefeitura Municipal de São João del-Rei foi de aproximadamente R\$ 5,5 milhões em julho de 2010, este valor representa acréscimos reais, descontada a inflação medida pelo IGP-DI, de 8,41% em relação ao mês anterior e de 38,30% em comparação ao mesmo mês de 2009. No acumulado dos últimos sete meses deste ano em comparação com o mesmo período do ano passado houve um acréscimo real de 9,94%.

Evolução da Receita Real da Prefeitura de SJDR 2009/2010



3.4. DAMAE – RECEITAS CORRENTES (EXCLUSIVE TRANSFERÊNCIAS)

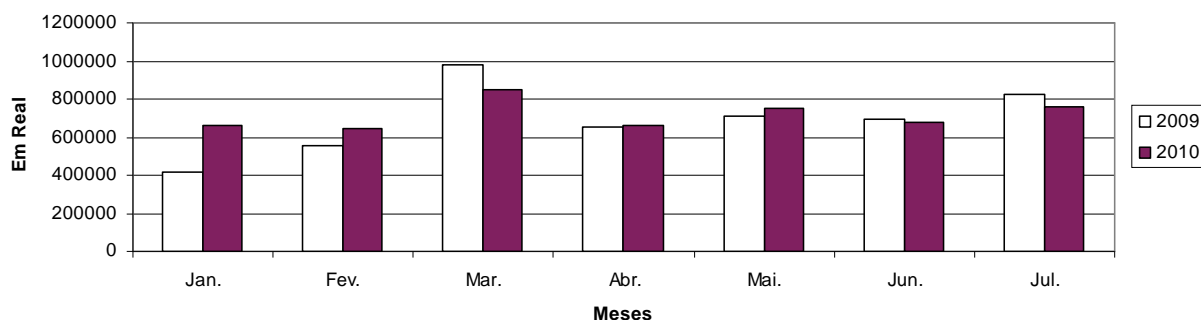
São João del Rei – 2009/2010

Fonte: DAMAE – Departamento Autônomo Municipal de Água e Esgoto

Receita Corrente no Município de SJDR							
Mês	Valores Correntes		Valores Reais		Variação (%)		
	2009	2010	2009	2010	Mês Ant.	Ano Ant.	Igual per. Ant.
Mai.	715.644	748.888	710.605	748.888	14,58	5,39	7,46
Jun.	696.636	679.030	693.921	679.030	-9,33	-2,15	5,80
Jul.	819.860	758.893	821.952	758.893	11,76	-7,67	3,51

A receita Real do Departamento Autônomo Municipal de Água e Esgoto (DAMAE) atingiu aproximadamente R\$758 mil em julho de 2010, este valor representa acréscimo real descontada a inflação medida pelo IGP-DI de 11,76% em relação ao mês anterior e decréscimo de 7,67% em relação ao mesmo mês do ano passado. No acumulado dos sete primeiros meses deste ano em comparação com o mesmo período de 2009 houve acréscimo de 3,51%.

Evolução Real da Receita do Damae em SJDR 2009/2010



3.5. ICMS DA INDÚSTRIA, COMÉRCIO, LATICÍNIOS E DERIVADOS

SÃO JOÃO DEL-REI – 2009/2010

Fonte: Secretaria Estadual de Fazenda

Variação Indústria							
Meses	Valores Correntes		Valores Reais		Variação (%)		
	2009	2010	2009	2010	Mês Ant.	Ano Ant.	Igual per. Ant.
Abr.	279.820	453.363	278.337	453.363	-0,62	62,88	34,96
Mai.	365.028	570.400	362.458	572.348	26,24	57,91	38,83
Jun.	647.253	673.172	644.730	673.172	17,62	4,41	30,89

O valor da arrecadação do Imposto sobre Circulação de Mercadorias e Serviços (ICMS) da indústria sanjoanense em junho de 2010 foi de aproximadamente R\$ 673.172,00, deste valor descontada a inflação medida pelo IGP-DI ocorreu acréscimos de 17,62% em relação ao mês anterior e de 4,41% em relação ao mesmo mês do ano de 2009. Quando comparado o somatório dos seis primeiros meses de 2010 ao mesmo período do ano anterior houve aumento de 30,89%.

Variação Laticínios							
Meses	Valores Correntes		Valores Reais		Variação (%)		
	2009	2010	2009	2010	Mês Ant.	Ano Ant.	Igual per. Ant.
Abr.	130.601	82.532	129.909	82.532	-13,36	-36,47	-9,82
Mai.	78.915	52.809	78.359	52.989	-35,80	-32,38	-13,23
Jun.	113.561	47.586	113.118	47.586	-10,20	-57,93	-21,25

O valor da arrecadação do ICMS dos laticínios em São João del-Rei em junho de 2010, foi de aproximadamente R\$ 47 mil, neste valor descontada a inflação medida pelo IGP-DI houve decréscimos de 10,20% em relação ao mês anterior e de 57,93% em relação ao mesmo mês do ano de 2009. Quando comparado o somatório dos seis primeiros meses de 2010 ao mesmo período do ano anterior houve queda de 21,25%.

Variação Comércio							
Meses	Valores Correntes		Valores Reais		Variação (%)		
	2009	2010	2009	2010	Mês Ant.	Ano Ant.	Igual per. Ant.
Abr.	414.010	311.681	424.556	311.681	-14,34	-26,59	-13,50
Mai.	448.492	569.089	457.765	569.089	82,59	24,32	-6,50
Jun.	544.165	586.027	553.425	586.027	2,98	5,89	-4,23

Em relação ao comércio a arrecadação do ICMS em junho de 2010 foi de aproximadamente R\$ 586 mil, descontada a inflação medida pelo IGP-DI, houve acréscimos de 2,98% em relação ao mês anterior e de 5,89% em relação ao mesmo mês do exercício de 2009. Quando comparado o somatório de janeiro a junho de 2010 ao mesmo período do ano passado houve decréscimo de 4,23%.

3.6. BENEFÍCIOS PAGOS PELA PREVIDÊNCIA SOCIAL

SÃO JOÃO DEL-REI – 2010

Fonte: INSS

Mês	Valores Líquidos em R\$ (*)			Quantidade de Benefícios			Variação (valores líquidos)
	2010			2010		Total	
	Rural	Urbano	Urbano + Rural	Rural	Urbano	Urbano + Rural	Mês anterior
Mai.	3.850.778	19.242.875	23.093.653	7.800	30.500	38.300	0,21
Jun.	3.848.970	19.347.721	23.196.691	7.820	30.678	38.498	0,45
Jul.	3.870.714	20.155.654	24.026.368	7842	30.509	38.351	3,58

(*) descontados o Imposto de Renda.

O valor dos benefícios pagos pelo INSS da Agência de São João Del-Rei aos beneficiários sanjoanenses e de municípios circunvizinhos referentes a pensões, aposentadorias, auxílios, entre outros, registrou em julho de 2010 aproximadamente R\$24 milhões. A partir deste valor conclui-se que houve acréscimo de 3,58% em relação ao mês anterior.

4-Indústria

4.1. CONSTRUÇÃO CIVIL: PLANTAS APROVADAS PELA PREFEITURA

São João del Rei – 2009/2010

Fonte: Prefeitura Municipal de São João del-Rei – Departamento de Obras

Meses	Nº. de Plantas Aprovadas		Acumulado no ano		M2 no mês		M2 acumulado no ano	
	2009	2010	2009	2010	2009	2010	2009	2010
Mai.	40	50	118	189	8.003,58	22.550,34	21.312,46	56.213,96
Jun.	31	35	149	224	4.004,98	18.792,12	25.317,44	75.006,08
Jul.	39	31	188	255	6.621,92	8.297,84	31.939,36	83.303,92

Em julho deste ano foram aprovadas 31 plantas pela prefeitura municipal de São João del-Rei, houve um decréscimo de 11,5% em relação ao mês anterior, já na comparação da área acumulada de janeiro a julho deste ano em relação ao mesmo período do ano passado houve acréscimo de aproximadamente 161%, devido à aprovação de um projeto da Caixa Econômica Federal “Sistema: Minha Casa, Minha Vida”, visando a construção de prédios com aproximadamente 440 moradias em março e algumas plantas de prédios no mês de maio uma delas de aproximadamente 9,500 m2 no bairro caieira e ainda a aprovação para construção de prédios populares no bairro tijuco com área de aproximadamente 10.365,20 m².

5-Estatísticas Sociais e Demográficas

1. SEGURO DESEMPREGO

SÃO JOÃO DEL-REI E REGIÃO (*)

Fonte: SINE/SETAS – São João del-Rei; (*) Inclui: Tiradentes, Prados, Itutinga, Ritápolis, Nazareno, Piedade do Rio Grande, Madre de Deus de Minas, Cel. Xavier Chaves e Resende Costa

MESES	Seg. desemprego: n.º de requerimentos		Variação			Ofertas de emprego	
	2009	2010	Mês ant.	Ano ant.	Per. Ant	2009	2010
Mai.	546	735	86,55	34,62	6,45	50	129
Jun.	435	707	-3,81	62,53	15,30	42	91
Jul.	380	595	-15,84	56,58	20,29	51	78
Total	3.139	3.776				359	547

Conforme informações do Sistema Nacional de Emprego (Sine) de São João del-Rei, em julho de 2010 houve 595 requerimentos de seguro desemprego, este número representa queda de 15,84% em relação ao mês anterior e acréscimo de 56,57% em relação ao mesmo mês do ano passado. Em relação às ofertas de empregos, no período estudado, no mês de julho foram registradas 78 vagas.

5.2. EMPREGO FORMAL¹

SÃO JOÃO DEL-REI – 2009/2010

Fonte: Ministério do Trabalho e Emprego/CAGED.

Meses	Total de Admissões		Total de Desligamentos		Admitidos – Desligados	
	2009	2010	2009	2010	2009	2010
Mai.	459	700	491	498	-32	202
Jun.	468	526	500	531	-32	-5
Jul.	498	629	460	515	38	114
Total	3.172	4.175	3.453	3.541	-281	634

¹ Trabalhadores registrados em estabelecimentos com mais de quatro empregados com carteira assinada.

De acordo com as informações do Ministério do Trabalho e Emprego/CAGED, em junho de 2010 foram registradas 526 admissões, ocorrendo decréscimos de aproximadamente 25% em relação ao mês anterior e acréscimo de 12,4% em relação ao mesmo mês do ano passado. Em relação aos desligamentos, o mês de junho de 2010 registrou 531, houve acréscimos de 6,6% em relação ao mês anterior e de 6,2% comparado ao mesmo mês do ano anterior. A diferença entre admitidos e desligados em junho deste ano, registra um novo saldo negativo de (5). No acumulado de janeiro a junho de 2010 comparando com o mesmo período do ano passado houve um saldo positivo de 520 admissões..

5.3. NASCIMENTOS, CASAMENTOS E ÓBITOS

São João del Rei - 2009/2010

Fonte: Cartório de Registro Civil

Evento	Ano 2009	Ano 2010	1ºtrimestre/10	2ºtrimestre/10	3ºtrimestre/10	4º trimestre/10
Nascidos vivos	1019		271	260		
Casamentos	438		78	86		
Óbitos	668		154	193		
Óbitos fetais	18		4	4		
Óbitos < 1 ano	-	-	2	7	-	-
Óbitos 1 – 4 anos	7		2	-	-	-
Óbitos 5 - 19 anos	8	-	-	5		
Óbitos 20 – 49 anos	83	-	29	41	-	-
Óbitos >50 anos	524	-	121	140	-	-
Mortalidade Infantil (por mil)	7	-	-	-		

Indicadores Nacionais

5.4.INDICADORES NACIONAIS – 2010

Fonte: TR = Taxa Referencial; IGP = Índice Geral de Preços; INPC = Índice Nacional de Preços ao Consumidor; IGP-DI/FGV = Índice Geral de Preços, Fundação Getúlio Vargas; ICV = Índice do Custo de Vida, DIEESE = Departamento Intersindical de Estatística e Estudos Sócio-Econômicos; IPCA/IBGE = Índice de Preços ao Consumidor Amplo, Instituto Brasileiro de Geografia e Estatística; INCC/FGV = Índice Nacional de Construção Civil, Fundação Getúlio Vargas.

Indicador (%)	Jan.10	Fev.10	Mar.10	Abr/10	Mai/10	Jun/10	Jul/10	Dez/09
TR	0,0000	0,0000	0,0792	0,0000	0,510	0,0589	0,1151	0,0533
POUPANÇA	0,5000	0,5000	0,5796	0,5000	0,5513	0,5592	0,6157	0,5536
INPC/IBGE	0,88	0,70	0,71	0,73	0,43	-0,11	-0,07	0,24
IGP-DI/FGV	1,01	1,09	0,63	0,72	1,57	0,34	0,22	-0,11
IGP-acum./FGV	1,01	2,11	2,76	3,50	5,12	5,47	5,71	-1,43
ICV/DIEESE	1,72	0,59	0,47	0,22	0,15	0,02	0,14	0,08
IPCA/IBGE	0,75	0,78	0,52	0,57	0,43	0,00	0,01	0,37
INCC-M/FGV	0,52	0,35	0,45	1,17	0,93	1,77	0,62	0,20

