

# UNIVERSIDADE FEDERAL DE SÃO JOÃO DEL-REI



*DCECO - DEPARTAMENTO DE CIÊNCIAS ECONÔMICAS  
SÃO JOÃO DEL-REI*

IMPRESSO Nº. 12 VOL. 01

ABRIL 2002

## **EMPREGO CRESCEU DE 4,6% EM 2001**

**Aluizio Barros**

Professor do Departamento de C. Econômicas

Segundo estatísticas do Ministério do Trabalho e Emprego, o número de trabalhadores com carteira assinada em São João del-Rei aumentou de 4,6% ao longo do ano passado, superando o percentual verificado para o país que foi de 2,7%. No mesmo período, o número de requerimentos de seguro desemprego foi de 2529, o que representa uma queda de 19,8% em relação ao ano de 2000, que registrou 3152 requerimentos.

A notícia é boa por duas razões. Em primeiro lugar, porque revela que a vida econômica do município esteve relativamente melhor do que a média nacional, num ano particularmente difícil em que houve racionamento de energia, crise na Argentina e pressões inflacionárias decorrentes da depreciação do real. Segundo, porque tratam-se de postos de trabalho gerados com carteira assinada (denominado emprego formal), o que pressupõe vantagem maior para o trabalhador. Foram 442 novos empregos que elevaram para mais de dez mil o número de trabalhadores com carteira assinada no município (ver página 9, tabela 16).

Será que o nível de desemprego caiu com esse volume de contratações? Infelizmente, não há informações sobre taxa de desemprego na região – medida pelo número de desempregados em relação à população economicamente ativa (empregados e desempregados). Apenas algumas poucas regiões metropolitanas do país têm este indicador pesquisado mensalmente pelo **IBGE** e pela Fundação **SEADE/DIEESE**. Não sabendo ao certo o tamanho do desemprego no município, o que podemos fazer é buscar avaliar sua direção (aumento ou diminuição). Estimamos em 1800 o número de ingressantes anuais no mercado de trabalho sãojoanense (conforme *Boletim de indicadores Conjunturais de S.J.del-Rei*, agosto de 1998). O SINE ( Sistema Nacional de Emprego) informou um atendimento de 500 pessoas por mês em busca de trabalho em 2001, segundo o jornal *Gazeta de S.J.del-Rei*, 4/5/2002, p.7). Diante de qualquer destes números, podemos deduzir que os 442 novos empregos com carteira assinada criados em 2001 estão muito aquém das necessidades de geração de emprego no município. Em outras palavras, muita gente procurou e não encontrou emprego formal em 2001. Mas como não sabemos quantos estão trabalhando na economia informal (e em que condições) e nem o fluxo migratório, podemos simplesmente conjecturar que houve aumento do número de desempregados no município.

O acompanhamento competente da evolução do mercado de trabalho local pelo **SINE** e pelo Departamento de Ciências Econômicas da Universidade Federal do São João del-Rei tem demonstrado que a economia da região, mesmo quando gera empregos em ritmo superior à média nacional, ainda assim o número de empregos gerados é inferior às necessidades da população jovem ingressante no mercado de trabalho.

*NO PRIMEIRO TRIMESTRE DE 2002, O NÚMERO DE REQUERIMENTOS DE  
SEGURO DESEMPREGO AUMENTOU DE 11% (Ver página 9)*

## UNIVERSIDADE FEDERAL DE SÃO JOÃO DEL REI

Diretor Executivo – Mário Neto Borges

## DIRETORIA DO CENTRO CIENTÍFICO

Diretor – Antônio Luiz Sabariz

## DEPARTAMENTO DE CIÊNCIAS ECONÔMICAS

Chefe – Aluízio Antônio de Barros

INDICADORES CONJUNTURAIS é uma publicação mensal do Departamento de Ciências Econômicas da FUNREI (DCECO)

<b>Professores do DCECO</b>	<b>Responsáveis pela Publicação</b>
Alexandre Rodrigues D'Almeida	<i>Professores:</i> Aluízio A. de Barros João Batista Cardoso  <i>Técnico:</i> Paulo A. Palumbo  <i>Acadêmica:</i> Valdenésia da Silva Jacinto
Aluízio Antônio de Barros	
Eneida Maria Godoy Campos	
Heli Zito de Souza	
Ivis Bento de Lima	
João Batista Cardoso	
Luís Eduardo de V. Rocha	
Maura Lúcia Montella de Carvalho	
Mauri Antônio de Souza	
Maria Helena de Andrade	
Roberto Galvão de Brito Lira	
Rosalvo Pinto Camarano	
Vera Lúcia Pedrosa	
Washington Luiz Ferreira	

Toda a correspondência deverá ser enviada a:  
 FUNREI – Depto. de Ciências Econômicas – Indicadores Conjunturais  
 Praça Frei Orlando, 170 – Centro  
 São João del – Rei – MG – CEP: 36.307-904  
 Fone: (32)3379-2537 – Telefax: (32) 3379-2306  
 Endereço na Internet: <http://www.funrei.br/>  
 E-mail: [indic@funrei.br](mailto:indic@funrei.br)  
 CDU. 338 (81)(05)  
 338 (815.1 SJR)

O Boletim Indicadores Conjunturais de São João del –Rei pode também ser encontrado entre as Revistas Eletrônicas da Rede Acadêmica de Ciências Econômicas da UFRJ.  
<http://www.race.nuca.ie.ufrj.br/>

**INDICADORES CONJUNTURAIS** - São João del-Rei – V. 01 – 2002

1 – Indicadores Conjunturais – S.J.del-Rei – I. FUNREI – Depto. Ciências Econômicas  
 CDU 338(810)(05)  
 338(815 S.J.D.R.)(05)

# 1 - PREÇOS E SALÁRIOS

**TABELA 1 – CUSTO DA CESTA BÁSICA – SÃO JOÃO DEL-REI – 2002**

PRODUTOS	QUANT.	Fev/02	Mar/02	Var. mês %
Açúcar cristal	3Kg	2,07	1,93	(6,76)
Arroz tipo 2	3Kg	2,85	2,74	(3,86)
Café em pó	0,600Kg	2,49	1,81	(27,31)
Farinha de trigo	1,5Kg	1,44	1,47	2,08
Feijão preto	4,5kg	7,69	9,38	21,98
Leite tipo C	7,5L	5,69	6,03	5,98
Margarina	0,750Kg	2,53	2,34	(7,51)
Óleo de soja	0,900ml	1,40	1,32	(5,71)
Pão francês	120un	13,11	14,64	8,93
Banana	7,5Kg	3,75	4,74	26,40
Batata	6Kg	4,12	3,86	(6,31)
Tomate	9Kg	9,22	12,08	31,02
Carne bovina de 2ª	6Kg	23,76	25,01	5,26
<b>CUSTO DA CESTA</b>		<b>80,45</b>	<b>87,35</b>	<b>8,58</b>
Variação mensal		0,50	8,58	
Variação anual ( %) (1)		(6,76)	1,24	
Salário mínimo líquido (2)		165,60	165,60	
Custo Cesta/S. mínimo ( %) (2)		48,58	52,75	
Inflação IPCA-IBGE		0,36	-	
Inflação IPCA-IBGE acumulada		0,88	-	

(1)Custo da Cesta básica em dezembro/01=R\$ 86,28

(2)Deduzidos 8% da Previdência

### Cesta Básica registra alta de 8,58% em março

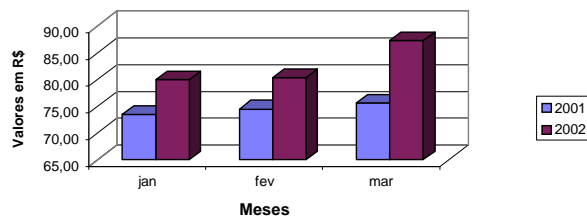
O preço da cesta básica do sanjoanense teve alta de 8,58% no mês de março. Os principais produtos responsáveis pela variação positiva no preço da cesta básica foram: farinha de trigo, 2,08%, feijão preto, 21,98%, leite tipo C, 5,98%, pão francês, 8,93%, banana, 26,40%, tomate, 31,02%, e carne bovina, 5,26%.

A cesta básica do mês de março custou ao trabalhador R\$ 87,35 contra R\$ 80,45, em fevereiro passado.

O trabalhador local com renda líquida de R\$ 165,60 utilizou em março 52,74% de seu salário para a compra dos 13 produtos que compõem a cesta básica e suas respectivas quantidades. Após a aquisição da cesta básica restaram ao trabalhador R\$ 78,25 para as demais despesas.

As quedas foram constatadas nos seguintes produtos: açúcar cristal, 6,76%, arroz tipo 2, 3,86%, café em pó, 27,31%, margarina, 7,51%, óleo de soja, 5,71%, e batata, 6,31%.

**Custo da Cesta Básica no Município de São João del Rei - 2001/2002**



# 2 - SERVIÇOS

**TABELA 2 – SERVIÇO DE PROTEÇÃO AO CRÉDITO/SPC DE SJDR – 2001/2002**

CONSULTAS						REGISTROS				
Meses	2001	2002	variação em relação			2001	2002	variação em relação		
			mês ant.	mês ano ant.	Igual per. Ano ant.			mês ant.	mês ano ant.	igual per. Ano ant.
Jan.	6265	10081	-51,77	60,91	60,91	520	553	0,00	6,35	6,35
Fev.	6210	9622	-4,55	54,94	57,94	495	516	-6,69	4,24	5,32
Mar.	6838	11471	19,22	67,75	61,41	690	445	-13,76	-35,51	-11,20

Fonte: Associação Comercial e Industrial de São João del-Rei

Obs.: o SPC foi ampliado para outros Estados a partir de julho de 2001

CANCELAMENTOS					
Meses	2001	2002	variação em relação		
			mês anterior	mês ano anterior	igual per. ano ant.
Jan.	381	403	-25,37	5,77	5,77
Fev.	382	348	-13,65	-8,90	-1,57
Mar.	446	413	18,68	-7,40	-3,72

Fonte: Associação Comercial e Industrial de São João del-Rei

Em março de 2002 houve 11.471 consultas ao SPC, indicando um acréscimo significativo em relação ao mês anterior (19,92%). Comparando os três primeiros meses de 2002 com o mesmo período do ano anterior, houve um acréscimo de 61,41% e com relação ao mesmo mês do ano anterior o aumento foi da ordem de 65,75%.

Quanto ao número de registros no SPC, ocorreram 445 em março de 2002. Sua variação em relação aos meses do ano em exercício tem sido negativa. Fazendo referência ao mês anterior, a queda ficou em torno de 13,76%. Apresenta decréscimos também em relação ao mês de fevereiro do ano anterior (35,51%) e, 11,20% no período de janeiro a março de 2002 em relação ao mesmo período do ano anterior.

Com relação aos dados de cancelamentos de registros ao SPC, houve acréscimos de 18,68% em relação a fevereiro de 2002. Observamos decréscimos se compararmos os três primeiros meses do ano de 2002 com o mesmo período do ano anterior (3,72%) e, em relação a março de 2002, 7,40%.

Os aumentos significativos que ocorreram nas comparações com o ano anterior foram devidos à ampliação do SPC. As consultas eram anteriormente feitas somente dentro do Estados de Minas Gerais e agora estão sendo feitas também em outros Estados.

**TABELA 3 - CHEQUES SEM FUNDOS ( VÍDEO CHEQUE)- 2001/2002**

Nº de pessoas incluídas e excluídas do cadastro do SPC

Meses	Inclusão		Variação			Exclusão		Variação		
	2001	2002	Mês ant.	Ano ant.	Igual per. Ant.	2001	2002	Mês ant.	Ano ant.	Igual per. Ant.
Jan.	65	90	-72,22	38,46	38,46	16	0	- (*)	-	-
Fev.	65	55	-38,89	-15,38	11,54	7	8	-	14,29	-65,22
Mar.	370	70	27,27	-81,08	-57,00	80	19	137,50	-76,25	-73,79

Fonte: Associação Comercial e Industrial de São João del-Rei

(\*) Devido a problemas internos no SPC não foi coletado esse dado no mês de janeiro de 2002.

O nº de pessoas incluídas no cadastro de cheques sem fundo em março de 2002 foi de 70, indicando acréscimo de 27,27% com relação ao mês anterior e, decréscimos de 81,08% em relação a março do ano anterior e de 57% no período de janeiro a março de 2002 quando se compara ao mesmo período do ano anterior.

Quanto à exclusão do cadastro de cheques sem fundos, este número foi de 19 em março de 2002, apresentando acréscimo de 137,5% em relação ao mês anterior. Os decréscimos foram decorrentes da comparação de março de 2002 com o mesmo mês do ano anterior (76,25%) e, do período de janeiro a março de 2002 com relação ao mesmo período do ano anterior (73,79%).

**TABELA 4 - MOVIMENTO NOS CORREIOS EM SÃO JOÃO DEL-REI - 2002**

Serviços	Jan. (*)	Fev.	Mar.
Encomendas nacionais	-	2172	2380
Encomendas internacionais	-	16	44
Cartas e impressos registrados	-	3118	3190
SEED	-	6834	11290
SERCA	-	734	812
Vales Postais (emissão)/ Cheques-correios (emissão)	-	243	321
Vales Postais (pagos)/ Cheques-correios (pagos)	-	32	20
Vales Postais (pagos)/ Cheques-correios (pagos)	-	132	141
Telemáticos nacionais	-	37	63
Telemáticos internacionais	-	269	244
(*)Caixas postais %	-	54	169

Fonte: EBCT - (\*) Índice de ocupação =  $\frac{n^\circ \text{ de caixas postais alugadas} \times 100}{n^\circ \text{ total de caixas postais}}$  =  $\frac{n^\circ \text{ de caixas postais alugadas} \times 100}{300}$

(\*) os dados referentes ao mês de janeiro não foram fornecidos

**TABELA 5 – MOVIMENTO DO TERMINAL RODOVIÁRIO DE SJDR – 2001/2002**

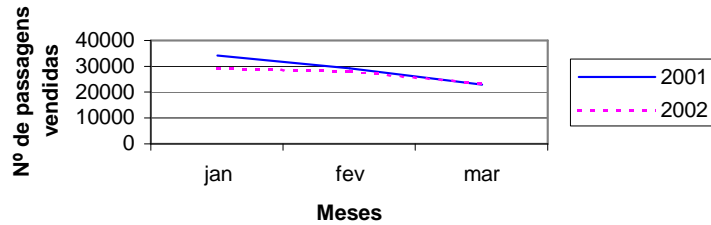
Meses	Nº de Passagens Vendidas		variação em relação(%)		
	2001	2002	mês anterior	mês ano ant.	igual per. Ano ant.
Jan.	34109	29108	-0,04	-14,66	-14,66
Fev.	29046	27837	-4,37	-4,16	-9,83
Mar.	22997	23414	-15,89	1,81	-6,72

Fonte: Terminal Rodoviário de São João del-Rei

O número de passagens vendidas no mês de março de 2002 foi de 23414 contra 27837, em fevereiro de 2002. Esse resultado representa uma queda de 15,89% com relação ao mês anterior e, em relação a igual período do ano anterior esta foi de 6,72%. Comparando março de 2002 com o mesmo mês do ano anterior registra-se um acréscimo de 1,81%.

Segundo a estimativa da Secretaria Municipal de Cultura, a cidade de São João del Rei recebeu cerca de 20 mil turistas, por ocasião da Semana Santa.

### Movimento do Terminal Rodoviário de São João del Rei - 2001/2002



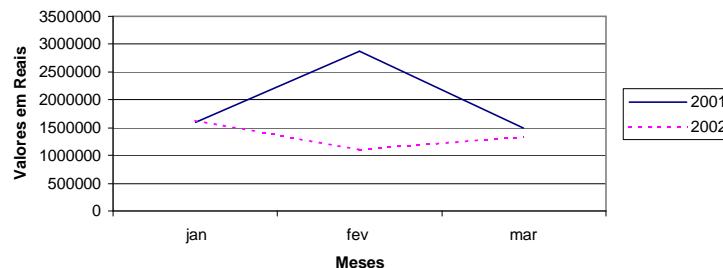
**TABELA 6 - RECEITA FEDERAL - SÃO JOÃO DEL-REI - 2001/2002**

Meses	valores correntes		valores reais (*)		variação em relação (%)		
	2001	2002	2001	2002	mês anterior	Ano anterior	Igual período ant.
Jan.	1590793	1631598	1756059	1636427	-	-6,81	-6,81
Fev.	2874329	1101173	3162232	1102418	-32,63	-65,14	-44,31
Mar.	1500805	1333264	1637974	1333264	20,94	-18,60	-37,89

Fonte: Delegacia da Receita Federal de Juiz de Fora; (\*) Corrigido pelo IGP-DI/FGV

A receita federal arrecadada em São João del-Rei atingiu R\$ 1.333.264 em março de 2002. Isso significa uma aumento real, descontada a inflação medida pelo Índice Geral de Preços Disponibilidade Interna (IGP-DI), de 20,94% em relação ao mês de fevereiro. Houve variações negativas de 18,60 e 37,89 se compararmos março de 2002 com o mesmo mês do ano anterior e os três primeiros meses a igual período do ano anterior, respectivamente.

### Valor da Receita Federal de São João del Rei - 2001/2002

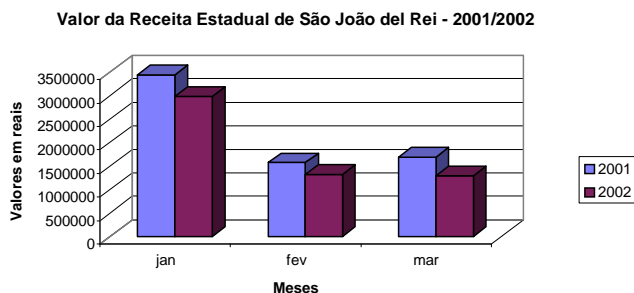


**TABELA 7 - RECEITA ESTADUAL DE SÃO JOÃO DEL-REI - 2001/2002**

Meses	valores correntes (*)		valores reais (**)		variação em relação (%)		
	2001	2002	2001	2002	mês anterior	Ano anterior	Igual período ant.
Jan.	3449545	2977993	3807915	2986808	95,50	-21,56	-
Fev.	1575290	1330934	1733078	1332439	-55,39	-23,12	-22,05
Mar.	1697741	1293151	1852910	1293151	-2,95	-30,21	-24,09

Fonte: Secretaria Estadual da Fazenda; (\*\*) Corrigido pelo IGP-DI/FGV

A receita estadual arrecadada pela Agência Fazendária de São João del Rei atingiu R\$ 1.293.151,00 em março de 2002, apresentando quedas de 2,95% com relação ao mês anterior, 30,21% com relação ao mês de março do ano anterior e de 24,09% se compararmos os três primeiros meses à igual período do ano passado.



**TABELA 8 - ICMS DOS SETORES INDÚSTRIA, COMÉRCIO, LATICÍNIOS E DERIVADOS EM SÃO JOÃO DEL-REI - 2001/2002**

### 8.1 - INDÚSTRIA

Meses	valores correntes		valores reais (*)		variação em relação (%)		
	2001	2002	2001	2002	mês ant.	mês ano ant.	igual per. ano ant.
Jan.	194135	307947	214061	308510	-	44,12	44,12
Fev.	252952	334967	277974	334967	8,58	20,50	30,78

Fonte: Secretaria Estadual da Fazenda;

### 8.2 - LATICÍNIOS

Meses	valores correntes		valores reais (*)		variação em relação (%)		
	2001	2002	2001	2002	mês ant.	mês ano ant.	igual per. ano ant.
Jan.	56964	76965	62811	77106	-	22,76	22,76
Fev.	88068	28026	96780	28026	-63,65	-71,04	-34,12

Fonte: Secretaria Estadual da Fazenda;

### 8.3 - COMÉRCIO

Meses	valores correntes		valores reais (*)		variação em relação (%)		
	2001	2002	2001	2002	mês ant.	mês ano ant.	igual per. ano ant.
Jan.	504049	608311	544410	610501	-	12,14	12,14
Fev.	399316	413821	429315	413821	-32,22	-3,61	5,20

Fonte: Secretaria Estadual da Fazenda;

O ICMS (Imposto sobre Circulação de Mercadorias e Serviços) arrecadado na indústria no mês de fevereiro de 2002 em São João del-Rei foi de R\$ 334.967,00, apresentando acréscimos reais de 8,58% em relação a janeiro de 2002, 20,50% em relação a fevereiro de 2001, e de 30,78%, comparando-se os dois primeiros meses de 2002 em relação à igual período do ano anterior.

Nos laticínios, o ICMS arrecadado foi de R\$ 28.026,00, registrando decréscimos reais de 63,65% em relação ao mês anterior, 71,04% quando se compara fevereiro de 2002 com o mesmo mês do ano anterior, e de 34,12% ao analisarmos os dois primeiros meses de 2002 à igual período do ano passado.

Analisando as arrecadações do ICMS no comércio no mês de fevereiro de 2002, observa-se quedas de 32,22% em relação a janeiro e 3,61% quando se compara fevereiro de 2002 ao mesmo mês do ano anterior. Comparando-se os dois primeiros meses de 2002 à igual período de 2001, houve acréscimos reais de 5,20%.

**TABELA 9 - DAMAE - RECEITAS CORRENTES, EXCL.TRANSF. EM SJDR -2001/2002**

Meses	valores correntes		valores reais (*)		variação em relação (%)		
	2001	2002	2001	2002	mês ant.	mês ano ant.	igual per. Ano ant.
Jan.	221387	387823	244387	388971	45,07	59,16	59,16
Fev.	161092	196690	177228	196912	-49,38	11,11	0,11
Mar.	281027	200371	306712	200371	1,76	-34,67	-15,00

Fonte: DAMAE; (\*) Corrigido pelo IGP-DI/FGV

A receita do DAMAE - Departamento Autônomo Municipal de Água e Esgoto - atingiu R\$ 200.371,00 em março de 2002, apresentando acréscimos de 1,76% com relação ao mês anterior. Houve decréscimos de 34,67% com relação ao mesmo mês do ano anterior e, 15,00%, se compararmos os meses de janeiro a março a igual período do ano anterior.

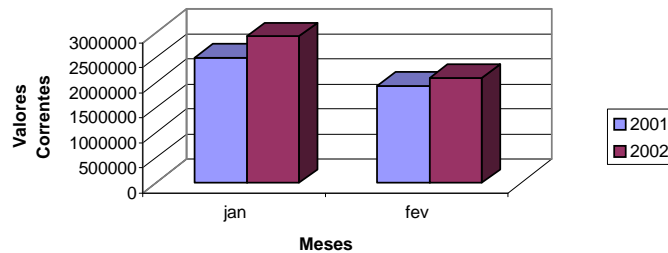
**TABELA 10 - RECEITA CORRENTE DA PREFEITURA DE SÃO JOÃO DEL REI - 2001/2002**

Meses	valores correntes		variação em relação (%)		
	2001	2002	Mês anterior	Mês ano ant.	Igual per. ano Ant.
Jan.	2502231	2929400	19,37	17,07	-
Fev.	1938076	2095967	-28,45	8,15	13,18

Fonte: Secretaria da Fazenda - Prefeitura Municipal

A receita corrente (impostos, taxas e transferências) da Prefeitura Municipal de São João del Rei atingiu R\$ 2.095.967 em fevereiro de 2002, apresentando um decréscimo de 28,45% em relação ao mês anterior. Observamos acréscimos da ordem de 8,15% se compararmos o mês de fevereiro com o mesmo mês do ano anterior, e de 13,18% com relação aos dois primeiros meses de 2002 a igual período do ano anterior.

**Receita Corrente do Município de SJDR - 2002**



**TABELA 11 – BENEFÍCIOS PAGOS PELA PREVIDÊNCIA SOCIAL EM SÃO JOÃO DEL-REI – 2002**

Meses	Valores Líquidos em R\$ (*)			Quantidade de Benefícios			Variação dos valores líq. (%) Mês Anterior
	Rural	Urbano	Rural + Urbano	Rural	Urbano	Rural + Urbano	
Jan.	1077279	6290095	7367374	5949	23620	29569	-
Fev.	1088680	6617265	7705945	6011	23982	29993	4,60
Mar.	1090915	6395914	7486829	6036	23888	29924	-2,84

Fonte: INSS

(\*) descontados o Imposto de Renda e CPMF

O valor dos benefícios pagos pelo INSS da Agência de São João del Rei aos 29924 beneficiários atingiu em março de 2002, R\$ 7.486.829,00, registrando-se uma queda de 2,84% em relação a fevereiro.

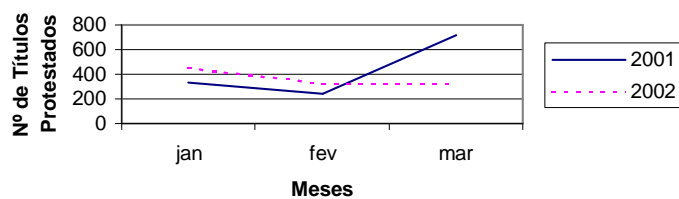
**TABELA 12 – TÍTULOS PROTESTADOS – SÃO JOÃO DEL-REI – 2001/2002**

Meses	Total de títulos		variação em relação (%)		
	2001	2002	mês anterior	mês ano ant.	igual per. Ano ant.
Jan.	335	450	55,17	34,33	-
Fev.	244	327	-27,33	34,02	34,20
Mar.	720	323	-1,22	-55,14	-15,32

Fonte: Cartório de Títulos e Protestos em São João del-Rei

Foi de 323 o total de títulos protestados no mês de março de 2002, registrando quedas de 1,22% em relação ao mês anterior, 55,14% com relação ao mesmo mês do ano anterior e, 15,32% se compararmos os três primeiros meses de 2002 com igual período do ano anterior.

**Número de Títulos Protestados em São João del Rei - 2001/2002**



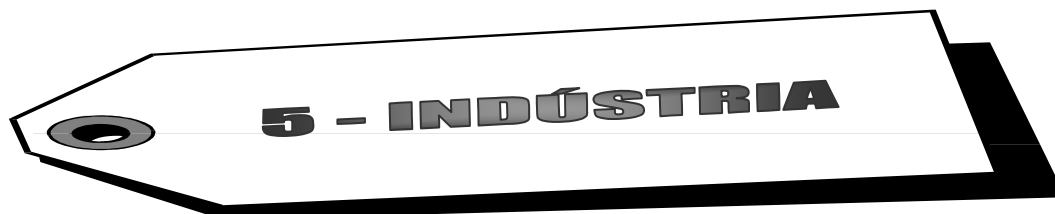
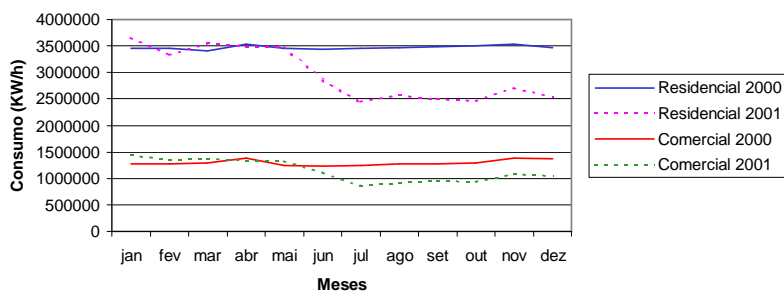
**TABELA 13 - CONSUMO DE ENERGIA ELÉTRICA (KW/h) EM SJDR - 2001**

Meses	tipo de estabelecimentos					Total (2002)	Variação em relação (%)		
	residencial	industrial	comercial	rural	outros		mês ant.	Mês ano ant.	Igual per. ano ant.
Jan	3659585	4518806	1434141	253390	1265508	11131430	19,51	49,61	49,61
Fev	3337382	2998569	1359966	281210	1207737	9224834	-17,13	17,23	32,97
Mar	3555080	1330560	1370429	261296	1159542	7676907	-16,78	2,50	22,96
Abr	3479453	2938070	1343362	272621	1321739	9355245	21,86	-4,55	14,69
Mai	3489786	2958926	1323786	166817	1228543	9167858	-2,00	5,97	12,86
Jun	2860349	2693284	1099652	241810	964336	7859431	-14,27	-10,28	8,81
Jul	2441477	2506534	863028	239740	883066	6933845	-11,78	-23,54	3,84
Ago	2571980	1429258	917901	251476	875062	6045677	-12,81	-36,88	-8,25
Set	2491458	3952702	944330	235529	876152	8500171	40,60	-8,47	-2,63
Out	2451836	2673321	929191	214830	834756	7103934	-16,43	-22,86	-4,77
Nov	2714473	2690174	1080874	201196	878312	7565029	6,49	-7,95	-9,67
Dez	2544104	2195043	1049904	205647	848838	6843536	-9,54	-26,53	-13,79

Fonte: CEMIG: Companhia Energética de Minas Gerais.

Nos doze meses do ano de 2001, o consumo de energia elétrica apresentou uma queda de 13,79% em relação à igual período do ano de 2000. Os maiores responsáveis pela queda foram os consumidores residenciais e comerciais que reduziram seu consumo em 14,57% e 11,72%, respectivamente.

**Consumo de Energia Elétrica (KW/h) nos Estabelecimentos Residencial e Comercial em SJDR - 2000/2001**

**TABELA 14 - CONSTRUÇÃO CIVIL: PLANTAS APROVADAS PELA PREFEITURA - 2001/2002**

Meses	nº de plantas aprovadas		nº de plantas aprovadas (acumulado no ano)		m² no mês		m² acumulado no ano	
	2001	2002	2001	2002	2001	2002	2001	2002
Janeiro	1	23	1	23	70	14198,64	70	14198,64
Fevereiro	18	15	19	38	1966,92	5998,7	2036,92	20197,34
Março	18	15	37	53	2474,14	1117,13	4511,06	21314,47

Fonte: Prefeitura Municipal de São João del-Rei - Departamento de Obras

No mês de março de 2002 foram aprovadas 15 plantas, totalizando até agora 53 plantas aprovadas no ano, registrando-se alta em relação ao mesmo período do ano passado (37).

A área total das plantas aprovadas teve um acréscimo de 1.117,13 m<sup>2</sup> no mês de março, levando o acumulado do período a 21.314,47m<sup>2</sup>.



# 6 - ESTATÍSTICAS SOCIAIS E DEMOGRÁFICAS

**TABELA 15 – SEGURO DESEMPREGO EM SÃO JOÃO DEL-REI E REGIÃO (\*)**

Meses	Seg. desemprego: n° de requerimento		variação do n° requerimentos			emissão de CTPS (1ªvia)		variação em relação (%)		ofertas de emprego	
	2001	2002	mês ant.	ano ant.	igual per. ant.	2001	2002	mês ant.	ano ant.	2001	2002
Jan.	215	249	45,61	15,81	15,81	301	235	25,67	-21,93	208	77
Fev.	136	186	-25,30	36,76	23,93	247	265	12,77	7,29	84	54
Mar.	301	290	55,91	-3,65	11,20	261	246	-7,17	-5,75	146	46

Fonte: SINE/SETAS - São João del-Rei; (\*) Inclui: Tiradentes, Prados, Itutinga, Ritópolis, Nazareno, Piedade do Rio Grande, Madre de Deus de Minas, Cel. Xavier Chaves e Resende Costa  
(+) Estimativas obtidas por modelos de alisamento exponencial

Conforme informações do Sine/Setas, o número de requerimentos do seguro-desemprego no mês de março de 2002 foi de 290, apresentando acréscimos de 55,91% em relação a fevereiro de 2002 e de 11,20%, comparando-se os três primeiros meses deste ano com o mesmo período do ano anterior. Fazendo referência a março de 2002 com o mesmo mês do ano anterior, observa-se uma queda de 3,65%.

Foram emitidas no mês de março de 2002, 246 Carteiras de Trabalho e Previdência Social, representando um decréscimo de 7,17% em relação ao mês de fevereiro. O número de vagas ofertadas foi de 46.

**TABELA 16 – EMPREGO FORMAL<sup>1</sup> EM SÃO JOÃO DEL-REI – 2000/2001**

Meses	Total de Admissões		Total de Desligamentos		Admitidos - Desligados	
	2000	2001	2000	2001	2000	2001
Jan	264	320	321	326	-57	-6
Fev	297	360	279	303	18	57
Mar	213	317	401	357	-188	-40
Abr	293	379	244	261	49	118
Mai	314	294	303	346	11	-52
Jun	285	221	214	264	71	-43
Jul	276	276	262	279	14	-3
Ago	296	363	299	269	-3	94
Set	313	407	259	255	54	152
Out	250	425	217	289	33	136
Nov	255	324	242	271	13	53
Dez	155	309	246	333	-91	-24
Total	3.211	3995	3.287	3.553	-76	442

Fonte: Ministério do Trabalho e Emprego/Datamec S.A.

<sup>1</sup>:Trabalhadores registrados em estabelecimentos com mais de quatro empregados com carteira assinada.

O período de janeiro a dezembro de 2001, representa um saldo maior de admissões (3.995) do que desligamentos (3.553) de empregados no município, ocasionando uma variação positiva de 442 empregos com relação a igual período do ano anterior. No ano passado, o nível de emprego com carteira assinada aumentou de 442 novos postos de trabalho, o que representa um acréscimo de 4,6% em relação a dezembro de 2000 (9670).

O setor comércio em São João del Rei tem sido o responsável pelo maior índice de admissões e também de desligamentos.

**TABELA 17 - NASCIMENTOS, CASAMENTOS E ÓBITOS - SJDR - 2001/2002**

Evento	Total 2001	1º trimestre 2002
Nascidos vivos	1.184	295
Casamentos	367	84
Óbitos	737	135
Óbitos fetais	34	5
Óbitos < 1 ano	32	5
Óbitos 1 – 4 anos	5	1
Óbitos 5 - 19 anos	7	3
Óbitos 20 – 49 anos	135	26
Óbitos >50 anos	560	100
Mortalidade Infantil (por mil)	26	18

Fonte: Cartório de Registro Civil



## 7 - INDICADORES NACIONAIS

**TABELA 18 - INDICADORES NACIONAIS – 2002**

indicador (%) / meses	Jan.	Fev.	Mar.
TR	0,2591	0,1171	0,1758
POUPANÇA	0,7604	0,6177	0,6767
INPC/IBGE	1,07	0,31	0,62
IGP-DI/FGV	0,19	0,18	0,11
IGP-acum./FGV	0,19	0,37	0,48
ICV/DIEESE	1,06	0,13	0,23
IPC/FIPE	0,57	0,26	0,07
INCC/FGV	0,36	0,58	0,55

Fonte: TR = Taxa Referencial; IGP = Índice Geral de Preços; INPC = Índice Nacional de Preços ao Consumidor; IGP-DI/FGV = Índice Geral de Preços, Fundação Getúlio Vargas; ICV = Índice do Custo de Vida, DIEESE = Departamento Intersindical de Estatística e Estudos Sócio-Econômicos; IPC/FIPE = Índice de Preços ao Consumidor, Fundação Instituto de Pesquisas Econômicas; INCC/FGV = Índice Nacional de Construção Civil, Fundação Getúlio Vargas.