

INDICADORES CONJUNTURAIS

DCECO - DEPARTAMENTO DE CIÊNCIAS ECONÔMICAS SÃO JOÃO DEL-REI

IMPRESSO Nº. 11 VOL. 07

AGOSTO 2001

MAIORIA DOS EMPREGOS PAGA ATÉ 2 SALÁRIOS

Dos 10.391 empregados com carteira assinada em São João del-Rei no ano de 1999, a maioria (5.478) ganhava de um a dois salários mínimos de R\$136,00, representando 52,7% do total de empregados. A proporção daqueles que ganhavam até três salários mínimos era de 78,2%, restando, por conseguinte, apenas 21,8% de postos de trabalho com remuneração superior a três salários.

Estas estatísticas do Ministério do Trabalho e Emprego mostram um quadro um pouco diferente em Barbacena. Também lá a maioria dos empregos formais situava-se na faixa de um a dois salários mínimos (50,1%). Mas a proporção dos empregados com remuneração acima de três salários mínimos foi de 27,5%, ou seja, quase seis pontos percentuais a mais do que em São João del-Rei.

A comparação desses percentuais nas duas cidades (ver tabela) confirma as impressões que teria um viajante de que a distribuição da renda entre os sanjoanenses se assemelharia à distribuição da renda entre os barbacenenses. Todavia, renda e salários são coisas diferentes. O IBGE estará em breve divulgando resultados detalhados do Censo de 2000, quando então poderemos ter informações sobre distribuição de renda. O que fizemos acima foram comparações da distribuição de salários entre empregados com carteira assinada. O conceito de renda inclui, além dos salários, os lucros, os juros e os aluguéis. As aposentadorias e pensões estão ausentes desses conceitos.

Além da proximidade de perfil de salários, é interessante verificar na tabela abaixo que a dimensão da atividade econômica em Barbacena é bastante superior à de São João del-Rei: 16.578 empregados contra 10.391. Com exceção da faixa até um salário mínimo, em todas as demais faixas tem-se mais empregados em Barbacena do que em S.J. del-Rei. Os empregados que ganhavam acima de 3 salários mínimos eram 4.577 no município vizinho – o dobro do registrado em nosso município (2.264).

Contudo, se compararmos indicadores mais abrangentes de condições de vida, que incluem índices de renda, saúde, educação, e situação da criança, iremos constatar uma ligeira vantagem de São João del-Rei sobre Barbacena. É o que veremos no próximo artigo.

Número de Empregados por Faixa de Remuneração

Faixa de remuneração	São João del-Rei		Barbacena	
	Número	% total	Número	% total
Até 1 salário mínimo	716	6,9	757	4,6
De 1,01 a 2 salários	5.478	52,7	8.299	50,1
De 2,01 a 3 salários	1.933	18,6	2.945	17,8
Mais de 3 salários	2.264	21,8	4.577	27,5
Total	10.391	100,0	16.578	100,0

Fonte: RAIS/MTE

FUNREI – FUNDAÇÃO DE ENSINO SUPERIOR DE SÃO JOÃO DEL –REI

Diretor Executivo – Mário Neto Borges

DIRETORIA DO CENTRO CIENTÍFICO

Diretor – Antônio Luiz Sabariz

DEPARTAMENTO DE CIÊNCIAS ECONÔMICAS

Chefe – Aluízio Antônio de Barros

INDICADORES CONJUNTURAIS é uma publicação mensal do Departamento de Ciências Econômicas da FUNREI (DCECO)

Professores do DCECO	Responsáveis pela Publicação
Alexandre Rodrigues D'Almeida	<i>Professores:</i> Aluízio A. de Barros João Batista Cardoso
Aluízio Antônio de Barros	
Eneida Maria Godoy Campos	<i>Acadêmicos:</i> Juliano A. de Vasconcelos Silva Kátia Cássia G. da Silva Luciene Mercês de Resende
Heli Zito de Souza	
Ivis Bento de Lima	
João Batista Cardoso	
Luís Eduardo de V. Rocha	
Maura Lúcia Montella de Carvalho	
Mauri Antônio de Souza	
Maria Helena de Andrade	
Roberto Galvão de Brito Lira	
Rosalvo Pinto Camarano	
Vera Lúcia Pedrosa	
Washington Luiz Ferreira	

Toda a correspondência deverá ser enviada a:
 FUNREI – Depto. de Ciências Econômicas – Indicadores Conjunturais
 Praça Frei Orlando, 170 – Centro
 São João del – Rei – MG – CEP: 36.307-904
 Fone: (32)3379-2537 – Telefax: (32) 3379-2306
 Endereço na Internet: <http://www.funrei.br/>
 E-mail: indic@funrei.br
 CDU. 338 (81)(05)
 338 (815.1 SJR)

O Boletim Indicadores Conjunturais de São João del –Rei pode também ser encontrado entre as Revistas Eletrônicas da Rede Acadêmica de Ciências Econômicas da UFRJ.

<http://www.race.nuca.ie.ufrj.br/>

INDICADORES CONJUNTURAIS - São João del-Rei – V. 05 – 2000

1 – Indicadores Conjunturais – S.J.del-Rei – I. FUNREI – Depto. Ciências Econômicas
 CDU 338(810)(05)
 338(815 S.J.D.R.)(05)

1-PREÇOS E SALÁRIOS

TABELA 1 - CUSTO DA CESTA BÁSICA - SÃO JOÃO DEL-REI - 2001

PRODUTOS	QUANT.	JULHO	AGOSTO	VAR. MÊS.
Açúcar cristal	3Kg	2,04	2,11	3,58
Arroz tipo 2	3Kg	2,22	2,45	10,19
Café em pó	0,600Kg	2,78	2,78	(0,21)
Farinha de trigo	1,5Kg	1,25	1,52	22,19
Feijão preto	4,5kg	6,98	8,62	23,53
Leite tipo C	7,5L	5,93	5,89	(0,61)
Margarina	0,750Kg	2,49	2,37	(5,05)
Óleo de soja	0,900ml	1,07	1,46	36,06
Pão francês	120un	14,40	14,40	0
Banana	7,5Kg	5,55	4,86	(12,48)
Batata	6Kg	6,12	4,89	(20,07)
Tomate	9Kg	9,27	7,22	(22,09)
Carne bovina de 2ª	6Kg	20,94	22,44	7,16
CUSTO DA CESTA		81,04	81,00	(0,05)
Variação mensal		(1,98)	(0,05)	
Variação anual (%) (1)		11,43	11,80	
Salário mínimo líquido (2)		165,60	165,60	
Custo Cesta/S. mínimo (%) (2)		48,75	48,91	
Inflação IPCA-IBGE		1,33	-	
Inflação IPCA-IBGE acumulada		4,32	-	

(1)Custo da Cesta básica em dezembro/99=R\$ 75,85

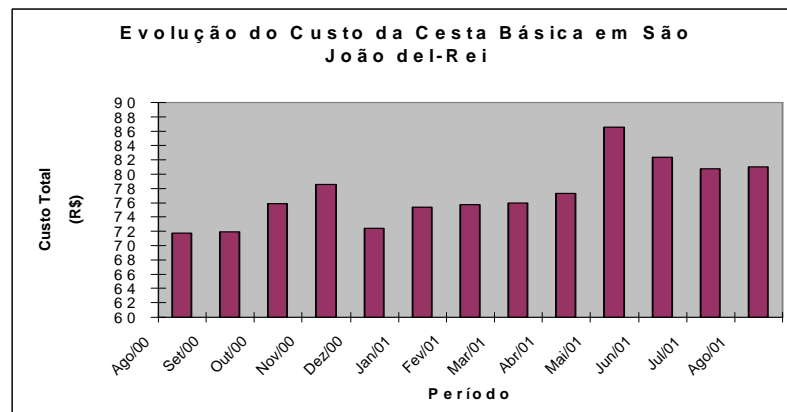
(2)Deduzidos 8% da Previdência

Cesta Básica de Agosto Tem Pequena Queda

Juliano A. de Vasconcelos Silva

O custo médio da cesta básica encerrou agosto com uma pequena queda de 0,05% em São João del-Rei. O custo ficou em R\$81,00 correspondendo a 48,91% do salário mínimo líquido. Com relação a julho em que a cesta básica fechou o mês em R\$81,04 a diminuição pode ser considerada pequena, mas a variação entre os treze produtos que compõem a cesta foi grande. Temos, por exemplo, altas e reduções consideráveis. O óleo de soja, o feijão preto e a farinha de trigo obtiveram os maiores aumentos, sendo eles respectivamente de 36,06%; 23,53% e 22,19%. Os três produtos que obtiveram as maiores baixas foram o tomate (22,09%), a batata (20,07%) e a banana (12,48%). No total seis produtos obtiveram alta, seis obtiveram baixa e, apenas um produto manteve-se estável, produto este que de maneira alguma pode faltar na mesa de café da manhã do trabalhador, o pão francês.

Os dados são levantados semanalmente pelo Departamento de Economia da FUNREI em dezessete supermercados, sacolões e mercearias da cidade de São João del-Rei.



**TABELA 2 - SERVIÇO DE PROTEÇÃO AO CRÉDITO/SPC DE SJDR - 2000/2001**

Meses	CONSULTAS					REGISTROS				
	2000	2001	variação em relação			2000	2001	variação em relação		
			mês ant.	mês ano ant.	Igual per. Ano ant.			mês ant.	mês ano ant.	igual per. ano ant.
Jan.	5000	6265	-54,38	25,30	25,30	481	520	-7,47	8,11	8,11
Fev.	5569	6210	-0,88	11,51	18,03	487	495	-4,81	1,64	4,86
Mar.	5736	6838	10,11	19,21	18,45	707	690	39,39	-2,40	1,79
Abr.	6881	6848	0,15	-0,48	12,83	612	787	14,06	28,59	8,96
Maio	7682	7968	16,36	3,72	10,56	759	864	9,78	13,83	10,18
junho	7491	7174	-9,96	-4,23	7,67	629	767	-11,23	21,94	12,19
julho	7454	11906	65,96	59,73	16,14	404	753	-1,83	86,39	19,54

Fonte: Associação Comercial e Industrial de São João del-Rei

Meses	CANCELAMENTOS				
	2000	2001	variação em relação		
			mês anterior	mês ano anterior	igual per. ano ant.
Jan.	382	381	-37,95	-0,26	-0,26
Fev.	247	382	0,26	54,66	21,30
Mar.	284	446	16,75	57,04	32,42
Abr.	373	333	-25,34	-10,72	19,91
Maio	417	429	28,83	2,88	15,74
Junho	429	364	-15,15	-15,15	9,52
Julho	849	447	22,80	-47,35	-6,68

Fonte: Associação Comercial e Industrial de São João del-Rei

Em julho de 2001 houve 11906 consultas ao SPC, indicando acréscimo em relação ao mês anterior (65,96%) e ao mesmo mês do ano anterior (59,73%). Se compararmos os sete primeiros meses de 2001 com o mesmo período do ano anterior, também houve um aumento significativo de 16,14%.

Quanto ao número de registros no SPC, ocorreram 753 em julho de 2001, apresentando decréscimo em relação ao mês de junho do mesmo ano (1,83%). Houve acréscimos de 86,39% em relação ao mês de julho do ano anterior e no período janeiro a julho de 2001 em relação ao mesmo período do ano anterior de 19,54%.

Em relação aos dados de cancelamentos de registros ao SPC, houve aumento de 22,80% em relação a junho de 2001. Comparando-se os sete primeiros meses do ano de 2001 com o mesmo período do ano anterior e em relação a julho de 2000, houve decréscimos de 6,68% e 47,35%, respectivamente

TABELA 3 - CHEQUES SEM FUNDOS (VÍDEO CHEQUE)- 2000/2001

Nº de pessoas incluídas e excluídas do cadastro do SPC

Meses	Inclusão		Variação			Exclusão		Variação		
	2000	2001	Mês ant.	Ano ant.	Igual per. Ant.	2000	2001	Mês ant.	Ano ant.	Igual per. Ant.
Jan.	110	65	-100,00	-40,91	-40,91	10	16	-100,00	60,00	60,00
Fev.	79	65	0,00	-17,72	-31,22	15	7	-56,25	-53,33	-8,00
Mar.	56	370	469,23	560,71	104,08	10	80	1042,86	700,00	194,29
Abr.	67	35	-90,54	-47,76	71,47	14	12	-85,00	-14,29	134,69
Maio	61	71	102,86	16,39	62,47	29	21	75,00	-27,59	74,36
Jun.	80	112	57,75	40,00	58,50	51	24	14,29	-52,94	24,03
Jul.	44	74	-33,93	68,18	59,36	25	13	-45,83	-48,00	12,34

Fonte: Associação Comercial e Industrial de São João del-Rei

O nº de pessoas incluídas no cadastro de cheque sem fundos em julho de 2001 foi de 74, registrando-se altas de 68,18% em relação a julho do ano anterior e de 59,36% no período janeiro a julho de 2001 quando se compara ao mesmo período do ano anterior. Em relação ao mês anterior, percebe-se um decréscimo de 33,93%.

Quanto à exclusão no cadastro de cheque sem fundos, este número foi de 13 em julho/2001, apresentando queda em relação ao mesmo mês do ano anterior (48%) e em relação a junho de 2001(45,83%). Se comparar o período janeiro a julho de 2001 com o do ano anterior, houve um acréscimo de 12,34%.

TABELA 4 - MOVIMENTO NOS CORREIOS EM SÃO JOÃO DEL-REI - 2001

Serviços	Jan.	Fev.	Mar.	Abr.	Maio
Encomendas nacionais	1783	1699	1829	1918	1915
Encomendas internacionais	11	13	21	33	16
Cartas e impressos - registrados	2769	2491	2930	3030	3428
SEED	9711	8317	9176	10436	8231
SERCA	898	876	910	988	997
Vales Postais (emissão)/ Cheques-correios (emissão)	216 73	221 32	256 36	249 23	334 31
Vales Postais (pagos)/ Cheques-correios (pagos)	232 73	212 26	206 63	208 81	171 141
Telemáticos nacionais	219	209	235	222	287
Telemáticos internacionais	-	-	-	-	-
(*)Caixas postais %	209	211	213	214	217

Fonte: EBCT - (*) Índice de ocupação = $\frac{n^\circ \text{ de caixas postais alugadas} \times 100}{n^\circ \text{ total de caixas postais}}$

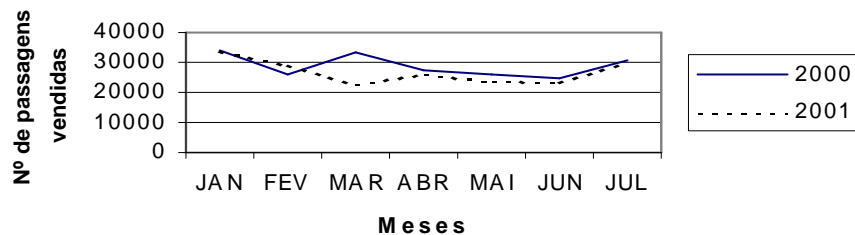
TABELA 5 - MOVIMENTO DO TERMINAL RODOVIÁRIO DE SJDR - 2000/2001

Meses	Nº de Passagens Vendidas		variação em relação(%)		
	2000	2001	mês anterior	mês ano ant.	igual per. ano ant.
Jan.	33772	34109	-3,90	1,00	1,00
Fev.	26040	29046	-14,84	11,54	5,59
Mar.	33054	22997	-20,83	-30,43	-7,23
Abr.	27341	26277	14,26	-3,89	-6,47
Maio	25724	23897	-9,06	-7,10	-6,58
Jun.	24731	23029	-3,63	-6,88	-6,63
Jul.	30897	29931	29,97	-3,13	-6,09

Fonte: Terminal Rodoviário de São João del-Rei

O número de passagens vendidas no mês de julho/2001 foi de 29931 contra 23029 passagens em junho/2001, havendo portanto alta de 29,97%. Ao compararmos o mês de julho de 2001 com julho de 2000, ocorreu uma queda de 3,13%. Entre os períodos de janeiro a julho de 2001 e janeiro a julho de 2000, registrou-se também uma queda de 6,09%.

Movimento do Terminal Rodoviário de São João del-Rei - 2000/2001

**TABELA 6 - RECEITA FEDERAL - SÃO JOÃO DEL-REI - 2000/2001**

Meses	valores correntes		valores reais (*)		variação em relação (%)		
	2000	2001	2000	2001	mês anterior	Ano anterior	Igual período ant.
Jan.	1776366	1590793	1984608	1658099	6,07	-16,45	-16,45
Fev.	940406	2874329	1048616	2985831	-47,16	184,74	53,10
Mar.	1104576	1500805	1229421	1546602	17,24	25,80	45,23
Abr.	1692323	2237544	1881193	2280112	53,01	21,21	37,87
Maio	1207847	1347235	1333680	1366853	-29,10	2,49	31,56
Jun.	1444927	1458377	1580812	1458377	18,53	-7,75	24,70

Fonte: Delegacia da Receita Federal de Juiz de Fora; (*) Corrigido pelo IGP-DI/FGV

A receita federal arrecadada em São João del-Rei atingiu R\$1458377,00 em junho de 2001, apresentando acréscimo real em relação ao mês anterior (18,53%). Em relação ao mesmo mês do ano anterior houve um decréscimo de 7,75%.

Considerando os seis primeiros meses do ano de 2001 a igual período do ano passado, a receita cresceu de 24,70% no município de São

João del – Rei, ficando acima do crescimento da arrecadação no país que foi de 13,24%, passando de R\$83,324 bilhões em 2000 para R\$94,360 bilhões em 2001.

Valor da Receita Federal em São João del - Rei - 2000/2001

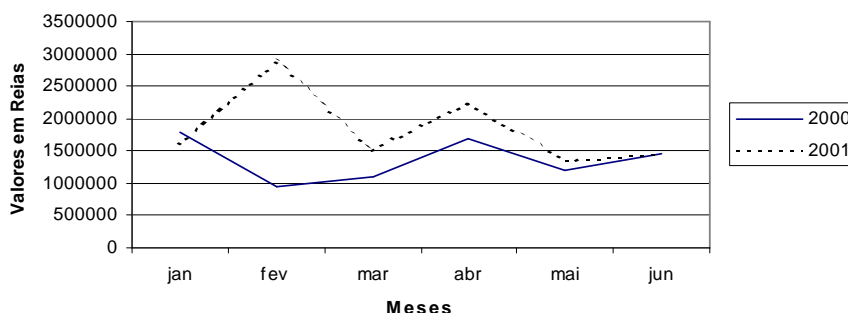


TABELA 7 - RECEITA ESTADUAL DE SÃO JOÃO DEL-REI - 2000/2001

Meses	valores correntes (*)		valores reais (**)		variação em relação (%)		
	2000	2001	2000	2001	mês anterior	Ano anterior	Igual período ant.
Jan.	3002016	3449545	3225905	3653595	178,60	13,26	13,26
Fev.	1459404	1575290	1565211	1662843	-54,49	6,24	10,96
Mar.	1388948	1697741	1486919	1777818	6,91	19,56	13,00
Abr.	1068251	1375764	1142141	1424592	-19,87	24,73	14,81
Mai	1269139	1380814	1347861	1423559	-0,07	5,62	13,39
Jun.	1035614	1164424	1089754	1183241	-16,94	8,58	12,86
Jul.	1002862	1360728	1031976	1360728	15,00	31,86	14,66

Fonte: Secretaria Estadual da Fazenda; (*) Inclui onze municípios: Conceição da Barra de Minas, Cel. Xavier Chaves, Lagoa Dourada, Nazareno, Prados, Resende Costa, Ritópolis, S. J. del-Rei, São Tiago, Tiradentes e Santa Cruz de Minas; (**) Corrigido pelo IGP-DI/FGV

A receita estadual arrecadada pela Agência Fazendária de São João del- Rei atingiu R\$ 1360728,00 em julho de 2001, apresentando acréscimos reais de 14,66% em relação ao período de janeiro a julho do ano anterior, 31,86% em relação a julho de 2000 e do mês de julho de 2001 com junho do mesmo ano acréscimo foi da ordem de 15%.

Valor da Receita Estadual em São João del - Rei - 2000/2001

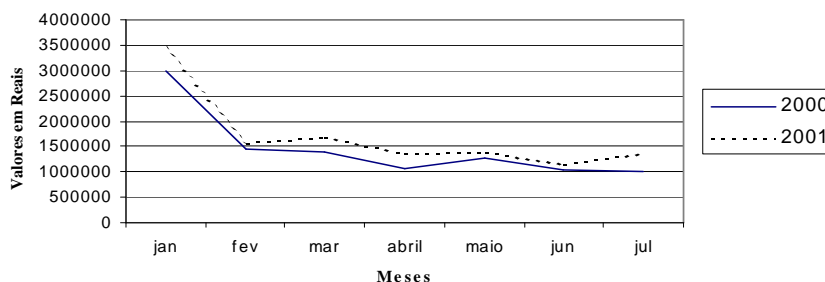


TABELA 8 - ICMS DOS SETORES INDÚSTRIA, COMÉRCIO, LATICÍNIOS E DERIVADOS EM SÃO JOÃO DEL-REI - 2000/2001

8.1 - INDÚSTRIA

Meses	valores correntes		valores reais (*)		variação em relação (%)		
	2000	2001	2000	2001	mês ant.	mês ano ant.	igual per. ano ant.
Jan.	92763	119685	101062	126765	-21,43	25,43	25,43
Fev.	126311	140970	185639	148805	17,39	-19,84	-3,88
Mar.	183359	61140	265240	64024	-56,97	-75,86	-38,47
Abr.	187664	228655	259271	236758	269,80	-8,68	-28,95
Mai	207224	89119	174090	91878	-61,19	-47,22	-32,18
Jun.	71594	106171	108722	107887	-54,43	-0,77	-29,06
Jul.	68001	145570	131390	145570	34,93	10,79	-24,79

Fonte: Secretaria Estadual da Fazenda;

8.2 – LATICÍNIOS

Meses	valores correntes		valores reais (*)		variação em relação (%)		
	2000	2001	2000	2001	mês ant.	mês ano ant.	igual per. ano ant.
Jan.	53142	55507	57800	58790	-8,71	1,71	1,71
Fev.	54923	65439	64426	69076	17,50	7,22	4,61
Mar.	44983	80485	57695	84281	22,01	46,08	17,91
Abr.	59857	75283	63275	77951	-7,51	23,19	19,29
Mai	53023	87125	49216	89822	15,23	82,51	29,93
Jun.	62680	95979	72914	97530	25,12	33,76	30,69
Jul.	57928	68801	69279	68801	-29,46	-0,69	25,69

Fonte: Secretaria Estadual da Fazenda;

8.3 – COMÉRCIO

Meses	valores correntes		valores reais (*)		variação em relação (%)		
	2000	2001	2000	2001	mês ant.	mês ano ant.	igual per. ano ant.
Jan.	288422	425484	378739	441369	70,86	16,54	16,54
Fev.	227592	313691	244781	323912	-26,61	32,33	22,74
Mar.	211319	353672	237522	363814	12,32	53,17	31,13
Abr.	227515	312984	231628	320103	-12,01	38,20	32,63
Mai	330038	340647	249559	346973	8,39	39,03	33,82
Jun.	297612	305797	244851	309864	-10,70	26,55	32,70
Jul.	309119	326968	245863	326968	5,52	32,99	32,74

Fonte: Secretaria Estadual da Fazenda;

O ICMS (Imposto sobre Circulação de Mercadorias e Serviços) arrecadado na indústria no mês de julho de 2001 em São João del-Rei foi de R\$145570,00, apresentando um acréscimo real em relação a junho de 2001 (34,93%) e em relação a julho/00 (10,79%). Comparando-se os sete primeiros meses do ano de 2001 com os mesmos meses de 2000, constata-se um decréscimo de 24,79%.

Nos laticínios, o ICMS arrecadado foi de R\$68801,00, registrando decréscimos reais de 29,46% em relação ao mês anterior e 0,69% quando se compara julho de 2001 com o mesmo mês do ano anterior. No período janeiro a julho desse ano com o igual período do ano anterior percebe-se um aumento de 25,69%.

Na análise das arrecadações do ICMS no comércio no mês de julho de 2001, houve crescimento em relação ao mês anterior (5,52%), em relação a julho de 2000 (32,99%), e se compararmos os sete primeiros meses de 2001 com o mesmo período de 2000 (32,74%).

TABELA 9 - DAMAE - RECEITAS CORRENTES, EXCL.TRANSF. EM SJDR -2000/2001

Meses	valores correntes		valores reais (*)		variação em relação (%)		
	2000	2001	2000	2001	mês ant.	mês ano ant.	igual per. ano ant.
Jan.	216752	221387	243227	234483	-20,11	-3,59	-3,59
Fev.	221620	161092	248208	170045	-27,48	-31,49	-17,68
Mar.	242356	281027	270935	294282	73,06	8,62	-8,34
Abr.	254629	200041	284292	207141	-29,61	-27,14	-13,44
Mai	200138	196640	221960	202727	-2,13	-8,67	-12,61
Jun.	222533	185800	244532	188802	-8,85	-22,79	-14,25
Jul.	224357	235315	241089	235315	24,64	-2,39	-12,62

Fonte: DAMAE; (*) Corrigido pelo IGP-DI/FGV

A receita do DAMAE - Departamento Autônomo Municipal de Água e Esgoto - atingiu R\$235315,00 em julho de 2001, apresentando decréscimos reais de 12,62% se compararmos os períodos janeiro a julho de 2001 com o mesmo período do ano anterior e de 2,39% em relação a julho de 2000. Em contrapartida houve um acréscimo de 24,64% em relação ao mês anterior.

TABELA 10 – BENEFÍCIOS PAGOS PELA PREVIDÊNCIA SOCIAL EM SÃO JOÃO DEL-REI - 2000/2001

Meses	Benefícios pagos (R\$)		variação em relação (%)		
	2000	2001	mês anterior	mês ano ant.	igual per. ano ant.
Jan.	3895470	4510674	2,92	15,79	15,79
Fev.	3909494	4387146	-2,74	12,22	14,00
Mar.	3941134	4422511	0,81	12,21	13,40

Fonte: INSS

Os dados não foram atualizados devido a greve dos funcionários do INSS.

O total dos benefícios pagos no mês de março de 2001 foram de R\$4.422.511, registrando alta de 0,81% em relação ao mês anterior e de 12,21% em relação ao mesmo mês do ano anterior. Em relação ao período de janeiro a março de 2001 comparado com o mesmo período do ano anterior, constata-se também uma alta de 13,40%.

TABELA 11 - TÍTULOS PROTESTADOS - SÃO JOÃO DEL-REI - 2000/2001

Meses	Total de títulos		variação em relação (%)		
	2000	2001	mês anterior	mês ano ant.	igual per. ano ant.
Jan.	315	335	55,81	6,35	6,35
Fev.	264	244	-27,16	-7,58	0,00
Mar.	324	720	195,08	122,22	43,85
Abr.	256	278	-61,39	8,59	36,07

Maio	277	343	23,38	23,83	33,70
Jun.	250	293	-14,58	17,20	31,26
Jul.	311	377	28,67	21,22	29,69

Fonte: Cartório de Títulos e Protestos em São João del-Rei

Foi de 377 o total de títulos protestados no mês de julho de 2001, registrando altas de 28,67% em relação ao mês anterior, de 21,22% em relação ao mesmo mês do ano anterior, e de 29,69% no período de janeiro a julho de 2001 comparado com o mesmo período do ano anterior.

Número de Títulos Protestados - São João del-Rei - 2000/2001

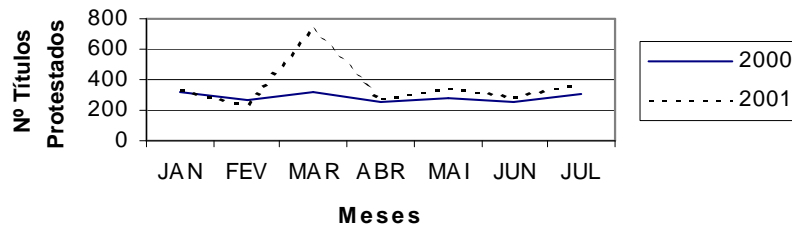


TABELA 12 - CONSUMO DE ENERGIA ELÉTRICA (KW/h) EM SJDR - 2000/2001

Meses	tipo de estabelecimentos					total(2000)	Total (2001)	Variação em relação (%)	
	residencial	industrial	comercial	rural	outros			mês ant.	Mês ano ant.
Jan.	3659585	4518806	1434141	253390	1265508	7440067	11131430	19,51	49,61
Fev.	3337382	2998569	1359966	281210	1207737	7868715	9224834	-17,13	17,23
Mar	3555080	1330560	1370429	261296	1159542	7489756	7676907	-16,78	2,50
Abr	3479453	2938070	1343362	272621	1321739	9801239	9355245	21,86	-4,55
Maio	3489786	2958926	1323786	166817	1228543	8651625	9167858	-2,00	5,97
Jun.	2860349	2693284	1099652	241810	964336	8760375	7859431	-14,27	-10,28
Jul.	2441477	2506534	863028	239740	883066	9068476	6933845	-11,78	-23,54

Fonte: CEMIG: Companhia Energética de Minas Gerais.

Em julho de 2001, o total de energia elétrica consumida teve um decréscimo de 11,78% em relação ao mês anterior. Essa queda é causada, principalmente, pela redução do consumo em todos os estabelecimentos, nas seguintes porcentagens, industriais (6,93%), comerciais (21,52%), residenciais (14,64%), rural (0,86%) e outros (8,43%).



TABELA 13 - CONSTRUÇÃO CIVIL: PLANTAS APROVADAS PELA PREFEITURA - 2000/2001

Meses	nº de plantas aprovadas		nº de plantas aprovadas (acumulado no ano)		m² no mês		m² acumulado no ano	
	2000	2001	2000	2001	2000	2001	2000	2001
Janeiro	16	1	16	1	6584,13	70	6584,13	70
Fevereiro	12	18	28	19	6589,6	1966,92	13173,73	2036,92
Março	18	18	46	37	2360,9	2474,14	15534,63	4511,06
Abril	21	20	67	57	2041,35	3864,87	17575,98	8375,93
Maio	33	22	100	79	3281,52	3452,06	20857,5	11827,99
Junho	18	21	118	100	2705,77	5306,61	23563,27	17134,6
Julho	26	20	144	120	4585,09	5375,91	28148,36	22510,51
Agosto	23	31	167	151	4692,22	5070,75	32840,58	27581,26

Fonte: Prefeitura Municipal de São João del-Rei - Departamento de Obras

No mês de agosto de 2001 foram aprovadas 31 plantas, totalizando até agora 151 plantas aprovadas no ano, registrando-se uma queda em relação ao mesmo período do ano passado (167).

A área total das plantas aprovadas teve um acréscimo de 5070,75 m² no mês de agosto, levando o acumulado do período a 27581,26m², registrando um decréscimo em relação ao ano anterior de 16.01%.



TABELA 14 – SEGURO DESEMPREGO EM SÃO JOÃO DEL-REI E REGIÃO (*)

Meses	Seg. desemprego: n° de requerimento		variação do n° requerimentos			emissão de CTPS (1ª via)		variação em relação (%)		ofertas de emprego	
	2000	2001	mês ant.	ano ant.	igual per. ant.	2000	2001	mês ant.	ano ant.	2000	2001
Jan.	245	215	-11,89	-12,24	-12,24	193	301	66,30	55,96	63	208
Fev.	272	136	-36,74	-50,00	-32,11	319	247	-17,94	-22,57	59	84
Mar.	291	301	121,32	3,44	-19,31	149	261	5,67	75,17	70	146
Abr.	336	224	-25,58	-33,33	-23,43	348	302	15,71	-13,22	70	61
Mai	334	195	-12,95	-41,62	-27,54	248	185	-38,74	-25,40	71	318
Jun.	339	213	9,23	-37,17	-29,33	208	252	36,22	21,15	71	225
Jul.	277	218	2,35	-21,30	-28,27	219	189	-25,00	-13,70	72	26

Fonte: SINE/SETAS - São João del-Rei; (*) Inclui: Tiradentes, Prados, Itutinga, Ritópolis, Nazareno, Piedade do Rio Grande, Madre de Deus de Minas, Cel. Xavier Chaves e Resende Costa
(**) Estimativas obtidas por modelos de alisamento exponencial

Conforme informações do Sine/Setas, o número de requerimentos do seguro-desemprego no mês de julho/2001 foi de 218, representando um acréscimo de 2,35% em relação a junho de 2001. Em relação ao mesmo mês do ano anterior e comparando-se o período janeiro a julho de 2001 com o mesmo período do ano anterior, constatam-se quedas de 21,30% e 28,27%, respectivamente.

Foram emitidas no mês de julho de 2001, 189 Carteiras de Trabalho e Previdência Social, representando um decréscimo de 25% em relação ao mês de junho e em relação ao mês de julho do ano anterior houve queda na emissão de CTPS de 13,70%.

A oferta de emprego pelo Sine/Setas para o mês de julho sofreu uma sensível queda tanto em relação ao mês anterior, quanto ao mesmo mês do ano anterior devido ao início do período de férias de funcionários a partir da Segunda semana de julho.

TABELA 15 – EMPREGO FORMAL¹ EM SÃO JOÃO DEL-REI – 2000/2001

Mês/Ano	Total de Admissões	Total de Desligamentos	Admitidos - Desligados
06/2000	285	214	71
07/2000	276	262	14
08/2000	296	299	-3
09/2000	313	259	54
10/2000	250	217	33
11/2000	255	242	13
12/2000	155	246	-91
01/2001	320	326	-6
02/2001	360	303	57
03/2001	317	357	-40
04/2001	379	261	118
05/2001	294	346	-52
06/2001	221	264	-43
SOMA	3721	3596	125

Fonte: Ministério do Trabalho e Emprego/Datamec S.A.

¹:Trabalhadores registrados em estabelecimentos com mais de quatro empregados registrados com carteira assinada.

No período de janeiro a junho, houve mais admissões do que desligamentos de empregados no município, ocasionando um acréscimo de 182 empregos, que representa um aumento de 0,35% em relação ao nível de emprego de dezembro de 2000 (9670). Porém nos últimos dois meses desde ano constata-se um aumento do número de desligamentos, que pode ter sido ocasionado devido à expectativa de racionamento energético, que provocou uma queda na produção)

TABELA 16 - NASCIMENTOS, CASAMENTOS E ÓBITOS - SJDR - 2000/2001

Evento	Total 2000	1º tri/01
Nascidos vivos	1260	316
Casamentos	393	86
Óbitos	723	181
Óbitos fetais	31	8
Óbitos < 1 ano	43	9
Óbitos 1 - 4 anos	11	-
Óbitos 5 - 19 anos	18	-
Óbitos 20 - 49 anos	131	36
Óbitos >50 anos	518	136

Fonte: Cartório de Registro Civil



7-INDICADORES NACIONAIS

TABELA 17 - INDICADORES NACIONAIS – 2001

indicador (%) / meses	Jan.	Fev.	Mar.	Abr.	Maió	Jun.	Jul.
TR	0.14	0.04	0.17	0.15	0.18	0.14	0.24
POUPANÇA	0.64	0.54	0.67	0.66	0.68	0.64	0.74
INPC/IBGE	0.77	0.49	0.48	0.84	0.57	0.60	1.11
IGP-DI/FGV	0.49	0.34	0.80	1.13	0.44	1.46	1.62
IGP-acum./FGV	0.49	0.83	1.63	2.76	3.20	4.66	6.28
ICV/DIEESE	0.83	0.23	0.48	0.39	0.22	1.53	2.12
IPC/FIPE	0.38	0.11	0.51	0.61	0.17	0.85	1.21
INCC/FGV	0.58	0.34	0.27	0.36	2.11	1.16	0.52

Fonte: TR = Taxa Referencial; IGP = Índice Geral de Preços; INPC = Índice Nacional de Preços ao Consumidor; IGP-DI/FGV = Índice Geral de Preços, Fundação Getúlio Vargas; ICV = Índice do Custo de Vida, DIEESE = Departamento Intersindical de Estatística e Estudos Sócio-Econômicos; IPC/FIPE = Índice de Preços ao Consumidor, Fundação Instituto de Pesquisas Econômicas; INCC/FGV = Índice Nacional de Construção Civil, Fundação Getúlio Vargas.