

# UNIVERSIDADE FEDERAL DE SÃO JOÃO DEL-REI



**DCECO - DEPARTAMENTO DE CIÊNCIAS ECONÔMICAS  
SÃO JOÃO DEL-REI**

IMPRESSO Nº. 12 VOL. 07

NOVEMBRO 2002

## **R\$ 7 MILHÕES DO 13º SERÃO INJETADOS NA ECONOMIA LOCAL**

Valdenésia da Silva Jacinto – Acadêmica do Curso de Economia  
Paulo Afonso Palumbo – Técnico do Depart. C. Econômicas

Segundo nossas estimativas, o pagamento do 13º salário aos trabalhadores e aposentados despejará mais de 7 milhões de reais na economia sanjoanense neste final de ano. Neste valor estimado não estão incluídos os pagamentos aos trabalhadores sem carteira assinada, às empregadas domésticas, aos aposentados e pensionistas do setor público federal, estadual e municipal.

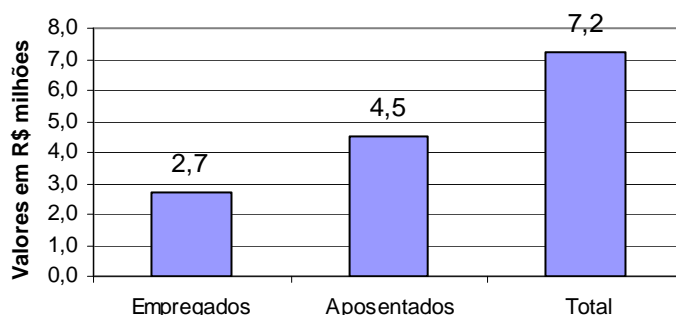
As empresas têm prazo até o fim deste mês de novembro para pagar a primeira metade do 13º salário, caso já não o tenham feito nas férias do empregado. A outra metade deverá ser paga até o dia 20 de dezembro. Dados do Ministério do Trabalho e Emprego informam que, em dezembro do ano passado, cerca de 12 mil trabalhadores com carteira assinada receberam R\$ 5,4 milhões (valor registrado sem descontos ou gratificações). Supondo que metade já tenha recebido o benefício ao longo do ano, pode-se estimar que os pagamentos da parcela final injetarão aproximadamente R\$ 2,7 milhões na economia no mês de dezembro, não incluindo os pagamentos antecipados.

Além dos trabalhadores, receberão o 13º salário cerca de 30,8 mil aposentados e pensionistas do Instituto Nacional do Seguro Social (INSS) da região, totalizando um valor de R\$ 8,5 milhões (benefícios líquidos de descontos do imposto de renda). São João del-Rei ficará com 53% deste valor, ou seja, R\$ 4,5 milhões.

Somando os valores que receberão os empregados (R\$2,7 milhões) e os aposentados (R\$4,5 milhões), chegamos à cifra de R\$7,2 milhões. O aposentado receberá, em média, R\$ 275,00, e o celetista R\$ 225,00, equivalente a metade do benefício (R\$ 450,00), pois a outra metade foi antecipada.

Resta saber quanto desses valores serão destinados ao consumo, ao acerto de dívidas ou à poupança. É razoável esperar que a maior parte vá para o consumo, estimulando a economia local, caso o consumidor gaste preferencialmente em empresas e em produtos da região. Para que isto aconteça, é fundamental que as empresas cativem os consumidores com preços competitivos, produtos de qualidade, e muita campanha promocional.

**Valor Estimado do 13º em São João del Rei, dez/2002**



Reitor – Mário Neto Borges  
 DIRETORIA DO CENTRO CIENTÍFICO  
 Diretor – Antônio Luiz Sabariz  
 DEPARTAMENTO DE CIÊNCIAS ECONÔMICAS  
 Chefe – Ivis Bento de Lima

INDICADORES CONJUNTURAIS é uma publicação mensal do Departamento de Ciências Econômicas da Universidade Federal de São João del-Rei

<b>Professores do DCECO</b>	<b>Responsáveis pela Publicação</b>
Alexandre Rodrigues D'Almeida	<i>Professor:</i> Aluizio A. de Barros
Aluizio Antônio de Barros	
Claudiney Guimarães Ribeiro	<i>Técnico:</i> Paulo A. Palumbo
Eneida Maria Godoy Campos	
Heli Zito de Souza	<i>Acadêmicos:</i> Valdenésia da Silva Jacinto
Ivis Bento de Lima	
João Batista Cardoso	
Luís Eduardo de V. Rocha	
Maura Lúcia Montella de Carvalho	
Mauri Antônio de Souza	
Maria Helena de Andrade	
Roberto Galvão de Brito Lira	
Rosalvo Pinto Camarano	
Vera Lúcia Pedrosa	
Washington Luiz Ferreira	

Toda a correspondência deverá ser enviada a:  
 UFSJ – Depto. de Ciências Econômicas – Indicadores Conjunturais  
 Praça Frei Orlando, 170 – Centro  
 São João del – Rei – MG – CEP: 36.307-904  
 Fone: (32)3379-2537 – Telefax: (32) 3379-2306  
 Endereço na Internet: <http://www.funrei.br/>  
 E-mail: [indic@funrei.br](mailto:indic@funrei.br)  
 CDU. 338 (81)(05)  
 338 (815.1 SJR)

O Boletim Indicadores Conjunturais de São João del –Rei pode também ser encontrado entre as Revistas Eletrônicas da Rede Acadêmica de Ciências Econômicas da UFRJ.

<http://www.race.nuca.ie.ufrj.br/>

**INDICADORES CONJUNTURAIS** - São João del-Rei – V. 07 – 2002

1 – Indicadores Conjunturais – S.J.del-Rei – I. UFSJ – Depto. Ciências Econômicas  
 CDU 338(810)(05)  
 338(815 S.J.D.R.)(05)

# 1 - PREÇOS E SALÁRIOS

**TABELA 1 – CUSTO DA CESTA BÁSICA – SÃO JOÃO DEL-REI – 2002**

PRODUTOS	QUANT.	Set/02	Out/02	Var. mês %
Açúcar cristal	3Kg	1,86	2,85	53,23
Arroz tipo 2	3Kg	3,15	3,74	18,73
Café em pó	0,600Kg	2,24	2,41	7,59
Farinha de trigo	1,5Kg	1,86	2,84	52,69
Feijão preto	4,5kg	8,89	9,49	6,75
Leite tipo C	7,5L	6,60	6,60	-
Margarina	0,750Kg	2,36	2,59	9,75
Óleo de soja	0,900ml	1,73	2,03	17,34
Pão francês	120un	13,50	18,60	37,78
Banana	7,5Kg	4,80	5,10	6,25
Batata	6Kg	3,47	3,28	(5,48)
Tomate	9Kg	10,01	8,84	(11,69)
Carne bovina de 2ª	6Kg	27,44	30,29	10,39
<b>CUSTO DA CESTA</b>		<b>87,91</b>	<b>98,66</b>	<b>12,23</b>
Variação mensal		1,87	12,23	
Variação anual ( %) (1)		1,89	14,35	
Salário mínimo líquido (2)		184,00	184,00	
Custo Cesta/S. mínimo ( %) (2)		47,78	53,62	
Inflação IPCA-IBGE		0,72		
Inflação IPCA-IBGE acumulada		5,60		

(1)Custo da Cesta básica em dezembro/01=R\$ 86,28

(2)Deduzidos 8% da Previdência

## Cesta Básica Atinge Maior Valor no Real

O custo da cesta básica no município de São João del Rei registrou em outubro uma alta de 12,23% em relação ao mês de setembro, alcançando o valor de R\$98,66 – um recorde desde a criação do real em julho de 1994, quando valia R\$53,29. Apesar desta forte alta, o custo da cesta representa hoje 53,6% do salário mínimo, bem abaixo dos 83% do salário mínimo de R\$64,78 (líquido dos 8% da Previdência) no início do Plano Real.

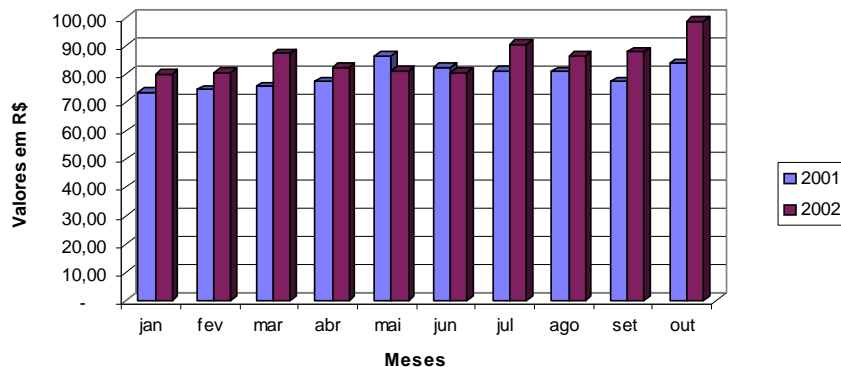
Dez produtos dos treze que compõem a cesta básica tiveram aumentos em seus preços, dois registraram quedas e um não sofreu alteração: o leite tipo C.

Os aumentos mais relevantes foram: o açúcar cristal, 53,23%, o arroz tipo 2, 18,73%, a farinha de trigo, 52,69%, o óleo de soja, 17,34% e o pão francês, 37,78%.

As quedas mais significativas ocorreram nos seguintes produtos: batata, 5,48% e o tomate, 11,69%.

Comparando com seu valor em dezembro de 2001, o preço da cesta básica sanjoanense no mês de outubro de 2002 registrou alta de 14,34%.

**Evolução do Custo da Cesta Básica em SJDR - 2001/2002**



## 2 - SERVIÇOS

**TABELA 2 – SERVIÇO DE PROTEÇÃO AO CRÉDITO/SPC DE SJDR – 2001/2002**

CONSULTAS						REGISTROS				
Meses	2001	2002	variação em relação			2001	2002	variação em relação		
			mês ant.	mês ano ant.	Igual per. Ano ant.			mês ant.	mês ano ant.	igual per. Ano ant.
Ágo.	10796	12892	-1,32	19,41	26,02	703	655	-27,30	-6,83	1,30
Set.	9442	12379	-3,98	31,11	19,26	647	585	-10,69	-9,58	1,81
Out.	11115	13624	10,06	22,57	24,06	730	729	24,62	-0,14	-5,34

Fonte: Associação Comercial e Industrial de São João del-Rei

Obs.: o SPC foi ampliado para outros Estados a partir de julho de 2001

CANCELAMENTOS						
Meses	2001	2002	variação em relação			igual per. ano ant.
			mês anterior	mês ano anterior	igual per. ano ant.	
Ágo.	399	729	2,97	82,71	39,45	
Set.	409	663	-9,05	62,10	42,03	
Out.	521	783	18,10	50,29	43,08	

Fonte: Associação Comercial e Industrial de São João del-Rei

Em outubro de 2002 houve 13.624 consultas ao SPC, indicando acréscimos de 10,06% em relação ao mês anterior, 22,57% em relação a outubro de 2001 e de 24,06% se compararmos os dez primeiros meses de 2002 a igual período do ano passado.

Quanto ao número de registros no SPC, ocorreram 729, representando quedas de 0,14% em relação a outubro de 2001 e de 5,34% ao analisarmos os dez primeiros meses do ano a igual período do ano passado. Em relação ao mês anterior observamos acréscimo de 24,62%.

Em relação aos dados de cancelamentos de registros no SPC, em outubro de 2002, este número foi da ordem de 783. Houve acréscimos de 18,10% em relação ao mês anterior, de 50,29% em relação a outubro de 2001 e de 43,08% se compararmos os meses de janeiro a outubro de 2002 a igual período do ano passado.

Os aumentos significativos que ocorreram nas comparações com o ano anterior foram devidos à ampliação do SPC. As consultas eram anteriormente feitas somente dentro do Estados de Minas Gerais e agora estão sendo feitas também em outros Estados.

**TABELA 3 – CHEQUES SEM FUNDOS ( VÍDEO CHEQUE)- 2001/2002**

**Nº de pessoas incluídas e excluídas do cadastro do SPC**

Meses	Inclusão		Variação			Exclusão		Variação		
	2001	2002	Mês ant.	Ano ant.	Igual per. Ant.	2001	2002	Mês ant. (*)	Ano ant.	Igual per. Ant.
Ágo.	81	34	-27,66	-58,02	-45,36	27	21	-27,59	-22,22	-31,00
Set.	89	61	79,41	-31,46	-44,07	39	46	119,05	17,95	-23,01
Out.	85	83	36,07	-2,35	-40,69	55	12	-73,91	-78,18	-33,33

Fonte: Associação Comercial e Industrial de São João del-Rei

(\*) Devido a problemas internos no SPC não foi coletado esse dado no mês de janeiro de 2002.

O nº de pessoas incluídas no cadastro de cheques sem fundo em outubro de 2002 foi de 83, indicando quedas de 2,35% em relação a outubro de 2001 e de 40,69% quando se compara os dez primeiros meses de 2002 a igual período do ano passado. Em relação ao mês anterior houve acréscimo de 36,07%.

Quanto à exclusão do cadastro de cheques sem fundos, este número foi de 12 em outubro de 2002, apresentando decréscimos de 73,91% em relação ao mês anterior, de 78,18% em relação a outubro de 2001 e de 33,33% na comparação dos meses de janeiro a outubro de 2002 a igual período do ano passado.

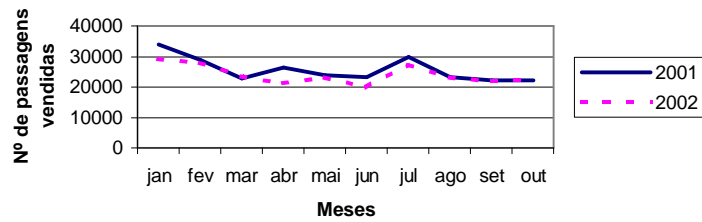
**TABELA 4 – MOVIMENTO DO TERMINAL RODOVIÁRIO DE SJDR – 2001/2002**

Meses	Nº de Passagens Vendidas		variação em relação(%)		
	2001	2002	mês anterior	mês ano ant.	igual per. ano ant.
Ágo.	23105	23330	-14,92	0,97	-7,79
Set.	22378	21878	-6,22	-2,23	-7,26
Out.	22324	22419	2,47	0,43	-6,60

Fonte: Terminal Rodoviário de São João del-Rei

O número de passagens vendidas no mês de outubro de 2002 foi de 22.419 contra 21.878, em setembro de 2002. Esse resultado representa acréscimos de 2,47% em relação ao mês anterior e de 0,43% quando se compara a setembro de 2001. No acumulado do ano (janeiro a outubro de 2002), apresentou queda de 6,60% em relação a igual período do ano passado.

### Evolução do Movimento do Terminal Rodoviário em SJDR - 2001/2002



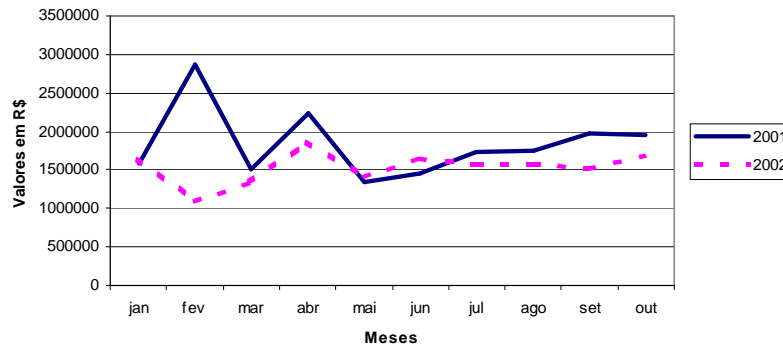
**TABELA 5 - RECEITA FEDERAL - SÃO JOÃO DEL-REI - 2001/2002**

Meses	valores correntes		valores reais (*)		variação em relação (%)		
	2001	2002	2001	2002	mês anterior	Ano anterior	Igual período ant.
Ago.	1743317	1577082	2084147	1686981	-2,56	-19,06	-23,73
Set.	1981205	1521828	2359539	1585949	-5,99	-32,79	-25,65
Out.	1951025	1701480	2290462	1701490	7,29	-25,71	-26,40

Fonte: Delegacia da Receita Federal de Juiz de Fora; (\*) Corrigido pelo IGP-DI/FGV

A receita federal arrecadada em São João del- Rei atingiu R\$ 1.701.480 em outubro de 2002. Isso significa decréscimos reais, descontada a inflação medida pelo Índice Geral de Preços Disponibilidade Interna (IGP-DI), de 25,71% em relação a outubro de 2001 e de 26,40% na comparação dos dez primeiros meses de 2002 a igual período do ano passado. Em relação ao mês anterior a arrecadação aumentou de 7,29%.

### Evolução da Receita Federal Corrente em SJDR - 2001/2002



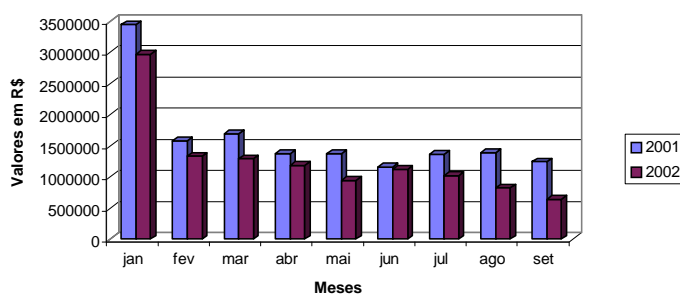
**TABELA 6 – RECEITA ESTADUAL DE SÃO JOÃO DEL-REI – 2001/2002**

Meses	valores correntes		valores reais (*)		variação em relação (%)		
	2001	2002	2001	2002	mês anterior	Ano anterior	Igual período ant.
Jul.	1360728	1023712	1575090	1075618	-10,65	-31,71	-24,92
Ago.	1392823	823584	1597807	845357	-21,41	-47,09	-27,12
Set.	1243497	643370	1421081	643370	-23,89	-54,73	-29,37

Fonte: Secretaria Estadual da Fazenda; (\*) Corrigido pelo IGP-DI/FGV

A receita estadual arrecadada pela Agência Fazendária de São João del Rei atingiu R\$ 643.370,00 em setembro de 2002, apresentando decréscimos reais de 23,89% em relação ao mês anterior, de 54,73% em relação a setembro de 2001 e de 29,37% quando se compara o acumulado nos meses de janeiro a setembro de 2002 a igual período do ano passado.

Evolução da Receita Estadual Corrente em SJDR - 2001/2002

**TABELA 7 – ICMS DA INDÚSTRIA, COMÉRCIO, LATICÍNIOS E DERIVADOS EM SÃO JOÃO DEL-REI – 2001/2002****7.1 – INDÚSTRIA**

Meses	valores correntes		valores reais (*)		variação em relação (%)		
	2001	2002	2001	2002	mês ant.	mês ano ant.	igual per. Ano ant.
Jul.	302732	287771	350423	302362	-39,42	-13,72	4,62
Ago.	338287	127304	388073	130670	-56,78	-66,33	-6,06
Set.	271731	134247	310537	134247	2,74	-56,77	-11,52

Fonte: Secretaria Estadual da Fazenda;

**7.2 – LATICÍNIOS**

Meses	valores correntes		valores reais (*)		variação em relação (%)		
	2001	2002	2001	2002	mês ant.	mês ano ant.	igual per. Ano ant.
Jul.	73340	41851	84894	43973	-33,61	-48,20	-47,70
Ago.	87381	45719	100241	46928	6,72	-53,18	-48,40
Set.	69878	35888	79857	35888	-23,53	-55,06	-49,01

Fonte: Secretaria Estadual da Fazenda;

**7.3 – COMÉRCIO**

Meses	valores correntes		valores reais (*)		variação em relação (%)		
	2001	2002	2001	2002	mês ant.	mês ano ant.	igual per. Ano ant.
Jul.	468305	430437	510408	436353	9,88	-14,51	-8,90
Ago.	509002	413771	550909	416749	-4,49	-24,35	-11,01
Set.	454089	250346	490103	250346	-39,93	-48,92	-15,11

Fonte: Secretaria Estadual da Fazenda;

O ICMS (Imposto sobre Circulação de Mercadorias e Serviços) arrecadado na indústria no mês de setembro de 2002 em São João del-Rei foi de R\$ 134.247,00, apresentando decréscimos reais de 56,77% em relação a setembro de 2001 e de 11,52% ao compararmos os meses de janeiro a setembro de 2002 a igual período do ano passado. Em relação ao mês anterior observamos acréscimo de 2,74%.

Nos laticínios, o ICMS arrecadado foi de R\$ 35.888,00, registrando-se decréscimos reais de 23,53% em relação ao mês anterior, de 55,06% em relação a setembro de 2001 e de 49,01% ao analisarmos os nove primeiros meses de 2002 a igual período do ano passado.

Analisando as arrecadações do ICMS no comércio, observam-se decréscimos reais de 39,93% em relação ao mês anterior, de 48,92% em relação a setembro de 2001 e de 15,11% comparando-se os meses de janeiro a setembro de 2002 a igual período do ano passado.

**TABELA 8 – DAMAE – RECEITAS CORRENTES, EXCL. TRANSF. EM SJDR – 2001/2002**

Meses	valores correntes		valores reais (*)		variação em relação (%)		
	2001	2002	2001	2002	mês ant.	mês ano ant.	igual per. Ano ant.
Ago.	248649	192316	297262	205718	-21,97	-30,80	7,49
Set.	188604	208392	224619	196551	-4,46	-12,50	5,60
Out.	242185	198325	284320	242185	23,22	-14,82	-2,37

Fonte: DAMAE; (\*) Corrigido pelo IGP-DI/FGV

A receita do DAMAE – Departamento Autônomo Municipal de Água e Esgoto – atingiu R\$ 198.325,00 em outubro de 2002, apresentando decréscimos reais de 14,82% em relação a outubro de 2001 e de 2,37% na comparação dos meses de janeiro a outubro de 2002 a igual período do ano passado. Em relação ao mês anterior observamos acréscimo de 23,22%.

**TABELA 9 – RECEITA CORRENTE DA PREFEITURA DE SÃO JOÃO DEL REI – 2001/2002**

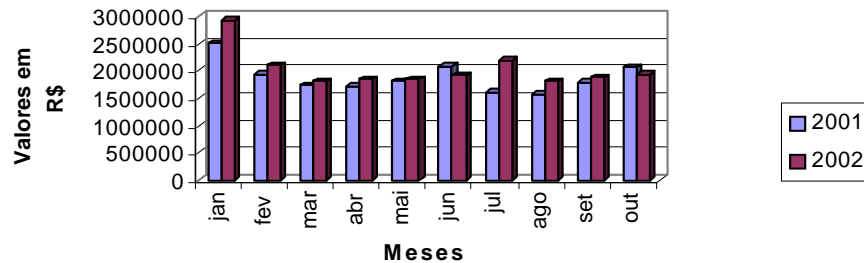
Meses	valores correntes		variação em relação (%)		
	2001	2002	Mês anterior	Mês ano ant.	Igual per. Ano Ant.
Ago.	1569516	1806831	-17,98	15,12	9,78
Set.	1783064	1878111	3,95	5,33	9,30
Out.	2073300	1930816	2,81	-6,87	7,53

Fonte: Secretaria da Fazenda – Prefeitura Municipal

A receita corrente (impostos, taxas e transferências) da Prefeitura Municipal de São João del Rei atingiu R\$ 1.930.816 em outubro de

2002, apresentando variações positivas de 2,81% em relação ao mês anterior e de 7,53% se compararmos os meses de janeiro a outubro de 2002 a igual período do ano passado. Em relação a outubro de 2001 houve queda de 6,87%.

**Evolução da Receita Corrente da Prefeitura de SJDR - 2001/2002**



**TABELA 10 – BENEFÍCIOS PAGOS PELA PREVIDÊNCIA SOCIAL EM SÃO JOÃO DEL-REI – 2002**

Meses	Valores Líquidos em R\$ (*)			Quantidade de Benefícios			Variação dos valores líq. (%) Mês Anterior
	Rural	Urbano	Rural + Urbano	Rural	Urbano	Rural + Urbano	
Ago.	1246998	7189608	8436606	6210	24397	30607	0,50
Set.	1257721	7213936	8471657	6264	24433	30697	0,42
Out.	1262060	7268394	8530454	6288	24580	30868	0,69

Fonte: INSS

(\*) descontados o Imposto de Renda e CPMF

O valor dos benefícios pagos pelo INSS da Agência de São João del Rei aos 30.868 beneficiários de S.J. del-Rei e municípios circunvizinhos atingiu, em outubro de 2002, R\$ 8.530.454,00, registrando-se um acréscimo de 0,69% em relação ao mês anterior.

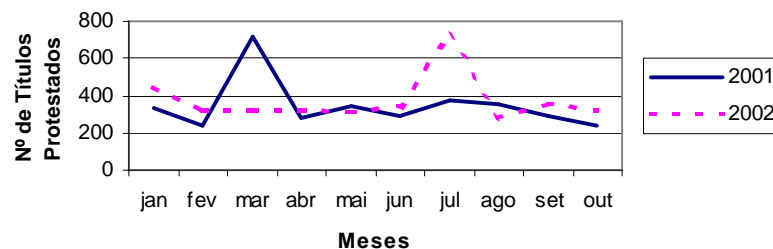
**TABELA 11 – TÍTULOS PROTESTADOS – SÃO JOÃO DEL-REI – 2001/2002**

Meses	Total de títulos		variação em relação (%)		
	2001	2002	mês anterior	mês ano ant.	igual per. Ano ant.
Ago.	358	278	-61,01	-22,35	4,21
Set.	290	353	26,98	21,72	5,78
Out.	238	327	-7,37	37,39	7,94

Fonte: Cartório de Títulos e Protestos em São João del-Rei

Foi de 327 o total de títulos protestados em outubro de 2002, registrando acréscimos de 37,39% em relação a outubro de 2001 e de 7,94% quando se compara os meses de janeiro a outubro a igual período do ano passado. Em relação ao mês anterior observa-se queda de 7,37%.

**Evolução do Nº de Títulos Protestados em SJDR - 2001/2002**



**TABELA 12 – CONSUMO DE ENERGIA ELÉTRICA (KW/h) EM SJDR – 2002**

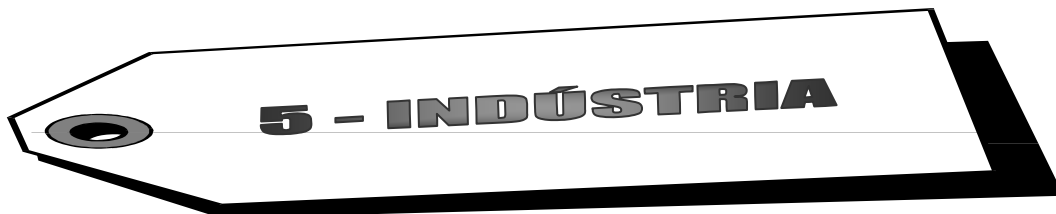
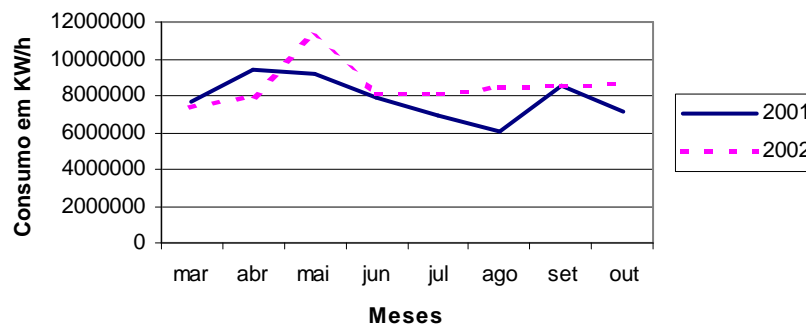
Meses	tipo de estabelecimentos					Total (2002)	Variação em relação (%)		
	residencial	industrial	comercial	rural	outros		mês ant.	Mês ano ant.	Igual per. Ano ant.
Ago.	3032648	2875253	1167486	225167	1175394	8475948	5,20	40,20	9,18
Set.	2961460	3025752	1086289	270299	1189067	8532867	0,67	0,38	7,83
Out.	3088964	2885357	1236794	248220	1154409	8613544	0,95	21,25	9,35

Fonte: CEMIG: Companhia Energética de Minas Gerais.

- os dados referentes a janeiro e fevereiro de 2002 não foram fornecidos.

O consumo de energia elétrica em São João del Rei no mês de outubro de 2002 teve crescimentos de 0,95% em relação ao mês anterior, 21,25% em relação a outubro de 2001 e de 9,35% quando se compara os dez primeiros meses de 2002 a igual período do ano passado. O setor industrial foi o que apresentou o melhor crescimento (22,19%) comparado aos meses de março a outubro de 2002 a igual período de 2001.

**Evolução do Consumo de Energia Elétrica (KW/h) em SJDR - 2001/2002**

**TABELA 13 – CONSTRUÇÃO CIVIL: PLANTAS APROVADAS PELA PREFEITURA - 2001/2002**

Meses	nº de plantas aprovadas		nº de plantas aprovadas (acumulado no ano)		m² no mês		m² acumulado no ano	
	2001	2002	2001	2002	2001	2002	2001	2002
Ago.	26	48	146	241	4329,74	7814,98	26840,25	54933,8
Set.	18	33	164	274	2792,44	5678,82	29632,69	60612,62
Out.	36	22	200	296	7118,48	4192,12	36751,17	64804,74

Fonte: Prefeitura Municipal de São João del-Rei – Departamento de Obras

No mês de outubro de 2002 foram aprovadas 22 plantas, totalizando até agora 296 plantas aprovadas no ano, registrando-se alta em relação ao mesmo período do ano passado (96).

A área total das plantas aprovadas teve um acréscimo de 4.192,12 m<sup>2</sup> no mês de outubro, levando o acumulado do ano a 64.804,74 m<sup>2</sup>, um grande aumento de 76,3% em relação ao ano passado.





**TABELA 14 – SEGURO DESEMPREGO EM SÃO JOÃO DEL-REI E REGIÃO (\*)**

Meses	Seg. desemprego: nº de requerimento		variação do nº requerimentos			emissão de CTPS (1ªvia)		variação em relação (%)		ofertas de emprego	
	2001	2002	mês ant.	ano ant.	igual per. Ant.	2001	2002	mês ant.	ano ant.	2001	2002
Ágo.	270	138	-25,41	-48,89	-2,26	237	182	-15,35	-23,21	112	52
Set.	198	232	68,12	17,17	-0,30	257	237	30,22	-7,78	214	93
Out.	188	230	-0,86	22,34	1,67	162	155	-34,60	-4,32	55	75

Fonte: SINE/SETAS – São João del-Rei; (\*) Inclui: Tiradentes, Prados, Itutinga, Ritópolis, Nazareno, Piedade do Rio Grande, Madre de Deus de Minas, Cel. Xavier Chaves e Resende Costa  
(+) Estimativas obtidas por modelos de alisamento exponencial

Conforme informações do Sine/Setas, o número de requerimentos do seguro-desemprego no mês de outubro de 2002 foi de 230, apresentando acréscimos de 22,34% em relação a outubro de 2001 e de 1,67% quando se compara os meses de janeiro a outubro de 2002 a igual período do ano passado. Em relação ao mês anterior apresentou queda de 0,86%.

Foram emitidas no mês de outubro de 2002, 155 Carteiras de Trabalho e Previdência Social, apresentando decréscimo de 34,60% em relação ao mês passado. O número de vagas ofertadas foi de 75.

**TABELA 15 – EMPREGO FORMAL<sup>1</sup> EM SÃO JOÃO DEL-REI – 2001/2002**

Meses	Total de Admissões		Total de Desligamentos		Admitidos – Desligados	
	2001	2002	2001	2002	2001	2002
Jan	320	326	326	308	-6	18
Fev	360	358	303	320	57	38
Mar	317	420	357	400	-40	20
Abr	379	463	261	387	118	76
Mai	294	427	346	378	-52	49
Jun.	221	349	264	296	-43	53
Jul.	276	398	279	371	-3	27
Ago.	363	464	269	337	94	127
Set.	407	435	255	303	152	132
Total	2.937	3.640	2.660	3.100	277	540

Fonte: Ministério do Trabalho e Emprego/CAGED.

<sup>1</sup>Trabalhadores registrados em estabelecimentos com mais de quatro empregados com carteira assinada.

O período de janeiro a setembro de 2002 apresenta um saldo maior de admissões (3.640) do que desligamentos (3.100) de empregados no município, ocasionando uma criação de 540 novos postos de trabalho. Isso representa um acréscimo de 5,6% em relação ao nível de emprego com carteira assinada em 1º de janeiro de 2002, que foi de 9.492 trabalhadores.

**TABELA 18 - INDICADORES NACIONAIS – 2002**

indicador (%) / meses	Jan.	Fev.	Mar.	Abr.	Mai.	Jun.	Jul.	Ago.	Set.	Out.
TR	0,2591	0,1171	0,1758	0,2357	0,2102	0,1582	0,2656	0,2481	0,1955	0,2768
POUPANÇA	0,7604	0,6177	0,6767	0,7369	0,7113	0,6590	0,7669	0,7493	0,7782	0,7782
INPC/IBGE	1,07	0,31	0,62	0,68	0,09	0,61	1,15	0,86	1,57	1,57
IGP-DI/FGV	0,19	0,18	0,11	0,70	1,11	1,74	2,05	2,36	4,21	4,21
IGP-acum./FGV	0,19	0,37	0,48	1,18	2,31	3,43	6,22	8,73	16,30	16,30
ICV/DIEESE	1,06	0,13	0,23	0,74	0,10	0,60	1,34	0,40	1,13	1,13
IPC/FIPE	0,57	0,26	0,07	0,06	0,06	0,31	0,67	1,01	1,28	1,28
INCC/FGV	0,36	0,58	0,55	0,33	2,53	0,57	0,29	1,00	1,13	1,13

Fonte: TR = Taxa Referencial; IGP = Índice Geral de Preços; INPC = Índice Nacional de Preços ao Consumidor; IGP-DI/FGV = Índice Geral de Preços, Fundação Getúlio Vargas; ICV = Índice do Custo de Vida, DIEESE = Departamento Intersindical de Estatística e Estudos Sócio-Econômicos; IPC/FIPE = Índice de Preços ao Consumidor, Fundação Instituto de Pesquisas Econômicas; INCC/FGV = Índice Nacional de Construção Civil, Fundação Getúlio Vargas.

## CAI A INADIMPLÊNCIA EM SÃO JOÃO DEL REI

**Prof. Aluizio Barros**  
**Paulo Afonso Palumbo**  
 UFSJ/Depart. C. Econômicas

No período de janeiro a outubro deste ano, o número de novos registros no SPC (Serviço de Proteção ao Crédito) de devedores inadimplentes foi de 7389, 6,2% superior ao de igual período do ano passado (6956). Mas, por outro lado, houve um aumento de 43% do número de cancelamentos de registros no SPC (5882) em 2002 em relação ao ano passado (4111). Consequentemente, a diferença entre o número de novos registros e o número de cancelamentos caiu de 47%, passando de 2845 no ano passado para 1507 no corrente ano. Em outras palavras, o estoque total de devedores continua aumentando, porém a um ritmo muito menor, devido ao fato de que cresceu mais o número de pessoas limpando o nome no SPC do que o número de novos caloteiros. É bom lembrar que o cancelamento de registro no SPC significa reabilitação do crédito, que vai permitir que o consumidor volte a gastar.

O número absoluto de inadimplentes deve, todavia, ser comparado com o número muito maior de consumidores fazendo compras. Nos dez primeiros meses do ano passado, foram registradas 84.562 consultas ao SPC, enquanto que em 2002 foram 120.067 consultas, 41,9% a mais. Definindo uma taxa líquida de inadimplência como a diferença entre novos registros e cancelamentos, dividida pelo total de consultas ao SPC, constatamos que, nos primeiros dez meses do ano, houve uma redução significativa desta taxa que caiu de 3,4% em 2001 para apenas 1,3% em 2002.

Trata-se de uma excelente notícia para os comerciantes, uma vez que revela ser maior a proporção de consumidores com crédito habilitado e reabilitado, portanto, com maior poder de compra neste fim de ano.

### Taxa Líquida de Inadimplência (\*) ( janeiro a outubro )

	<u>2001</u>	<u>2002</u>
1. Novos registros SPC	6956	7389
2. Cancelamentos	4111	5882
3. Novos registros – cancel(1)-(2)	2845	1507
4. Consultas	84562	120067
5. Taxa de inadimplência (3)/(4)	0,034	0,013

Fonte: ACI/Del-Rei – Elaboração DCECO/UFSJ  
 Depart. C. Econ/UFSJ

\* Novos registros no SPC menos cancelamentos divididos por consultas.