

INDICADORES CONJUNTURAIS

DCECO - DEPARTAMENTO DE CIÊNCIAS ECONÔMICAS

13º injeta 8 milhões na economia sanjoanense

Estimativas realizadas no Departamento de Ciências Econômicas da UFSJ indicam que a economia local terá mais de oito milhões de reais de recursos provenientes do pagamento do décimo-terceiro salário neste fim de ano. O cálculo considera apenas os 12 mil empregados com carteira assinada, e metade de cerca de 32 mil aposentados e pensionistas da previdência social. Estão fora do cálculo os funcionários públicos aposentados, as empregadas domésticas e os trabalhadores sem carteira.

Os 31.882 beneficiários da previdência receberão cerca de R\$10,6 milhões, sendo que metade, R\$ 5,3 milhões, é paga a residentes em S.J. del-Rei. Somando-se a este valor, a estimativa de R\$ 2,7 milhões, que representa metade do 13º pago aos empregados com carteira assinada, chegamos ao valor de R\$ 8,2 milhões.

As empresas têm prazo até o fim do mês para pagar a primeira metade do 13º, caso já não a tenham antecipado nas férias do empregado. A outra metade deverá ser paga até o dia 20 de dezembro.

Bancos cobiçam aposentados

Você conhece aquela piada que diz que terminais de computador nas agências bancárias são videogame de aposentados? Pois os bancos é que estão sorrindo para os bons negócios que poderão fazer com os aposentados e pensionistas da Previdência, que terão agora acesso a crédito em consignação. Decreto presidencial nº 4862, de 22/10/2003, regulamentou esta operação de crédito com desconto em folha das prestações até o limite de 30% da renda. A agência do INSS em São João del-Rei paga mensalmente R\$ 10 milhões a quase 32 mil beneficiários, sendo metade residente no município. O potencial de novos negócios dos bancos na região é de R\$ 72 milhões, pois, as operações de crédito são de 24 meses, em média, que multiplica por R\$ 3 milhões, que é o limite de 30% de comprometimento dos benefícios mensais de R\$10 milhões pagos pela agência local da Previdência.

ERRAMOS

⌢ A edição do mês de outubro afirmou incorretamente que as receitas da Prefeitura Municipal aumentaram de 40% em setembro, quando na verdade o aumento foi de 4,6%, passando de R\$1.772.311 em agosto para R\$1.854.465 em setembro.

Diretor – Antônio Luiz Sabariz
DEPARTAMENTO DE CIÊNCIAS ECONÔMICAS
Chefe – Ivis Bento de Lima

INDICADORES CONJUNTURAIS é uma publicação mensal do Departamento de Ciências Econômicas da Universidade Federal de São João del-Rei

Professores do DCECO	Responsáveis pela Publicação
Alexandre Rodrigues D'Almeida Aluizio Antônio de Barros Ana Cristina dos Santos Claudiney Guimarães Ribeiro Eneida Maria Godoy Campos Heli Zito de Souza Ivis Bento de Lima Luís Eduardo de V. Rocha Maura Lúcia Montella de Carvalho Mauri Antônio de Souza Maria Helena de Andrade Roberto Galvão de Brito Lira Rosalvo Pinto Camarano Vera Lúcia Pedrosa Washington Luiz Ferreira	<i>Professor:</i> Aluizio A. de Barros <i>Técnico:</i> Paulo A. Palumbo <i>Acadêmicas:</i> Patrícia Fernanda da Silva Pereira Suzamar Ferreira Lacerda

Toda a correspondência deverá ser enviada a:
 UFSJ – Depto. de Ciências Econômicas – Indicadores Conjunturais
 Praça Frei Orlando, 170 – Centro
 São João del – Rei – MG – CEP: 36.307-904
 Fone: (32)3379-2537 – Telefax: (32) 3379-2306
 Endereço na Internet: <http://www.ufsj.edu.br/>
 E-mail: indic@ufsj.edu.br
 CDU. 338 (81)(05)
 338 (815.1 SJR)

O Boletim Indicadores Conjunturais de São João del –Rei pode também ser encontrado entre as Revistas Eletrônicas da Rede Acadêmica de Ciências Econômicas da UFRJ.
<http://www.race.nuca.ie.ufrj.br/>

INDICADORES CONJUNTURAIS - São João del-Rei – V. 09– 2003

1 – Indicadores Conjunturais – S.J.del-Rei – I. UFSJ – Depto. Ciências Econômicas
 CDU 338(810)(05)
 338(815 S.J.D.R.)(05)

Produtos	Quantidade	Outubro	Novembro	Varia. Mês %
Açúcar cristal	3kg	1,84	1,78	(3,26)
Arroz tipo 2	3kg	4,96	5,27	6,25
Café em pó	0,600kg	3,39	3,29	(2,95)
Farinha de trigo	1,5kg	2,03	1,64	(19,21)
Feijão preto	4,5kg	9,05	8,81	(2,65)
Leite tipo C	7,5 l	7,35	7,35	-
Margarina	0,750kg	2,38	2,74	15,13
Óleo de soja	0,900ml	1,92	2,04	6,25
Pão francês	120un	12,60	12,60	-
Banana	1kg	6,90	8,36	21,16
Batata	6kg	3,24	3,53	8,95
Tomate	9kg	6,91	9,95	43,99
Carne bovina de 2a.	6kg	32,14	30,55	(4,95)
CUSTO DA CESTA		94,71	97,91	3,38
Variação mensal		0,69	3,38	
Variação Anual (%) (*)		(8,47)	(5,37)	
Salário Mínimo Líquido (**)		220,80	220,80	
Custo Cesta/S. Mínimo (%) (2)		42,89	44,34	
Inflação IPCA/IBGE		0,29		
Inflação IPCA/IBGE acumulada		8,37		

(*) Custo da cesta em dezembro/2002 R\$

103,47

(**) Deduzidos 8% da Previdência

CESTA BÁSICA registra mais de 3% de aumento

No penúltimo mês desse ano, o custo da cesta básica na cidade de São João del Rei registrou acréscimo de 3,38% em relação ao mês de outubro. Esse é o quinto aumento do ano.

Dos treze produtos que compõem a cesta básica, cinco tiveram quedas em seus preços, seis registraram acréscimos e dois permaneceram constantes.

Os aumentos mais relevantes foram: tomate, 43,99%; banana, 21,16%; margarina, 15,13%; batata, 8,95%; óleo de soja, 6,25% e arroz tipo 2, 6,25%.

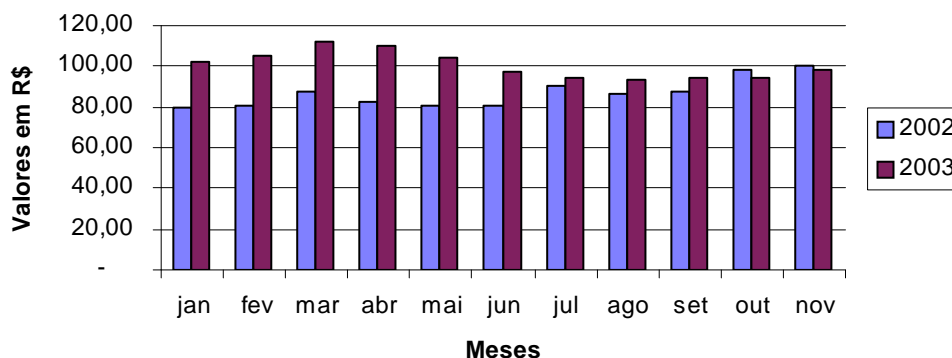
As quedas mais significativas ocorreram nos seguintes produtos: farinha de trigo, 19,21%; carne bovina de 2º, 4,95%; café em pó, 2,95% e feijão preto, 2,65%.

O preço do leite tipo C e do pão francês permaneceram estáveis.

O trabalhador sanjoanense que possui uma renda mensal líquida de R\$ 220,80 no mês de novembro desembolsou 44,34% de sua renda – o equivalente a R\$ 97,91 – para adquirir a cesta básica – restando a este trabalhador R\$ 122,89 para o pagamento das outras despesas.

Comparando com o mês de dezembro de 2002, o preço da cesta básica sanjoanense no mês de novembro registrou queda de 5,37%.

Evolução do Custo da Cesta Básica em São João del Rei 2002/2003



2 - SERVIÇOS

TABELA 2 – SERVIÇO DE PROTEÇÃO AO CRÉDITO/SPC DE SJDR – 2002/2003

CONSULTAS						REGISTROS				
Meses	2002	2003	Variação em relação			2002	2003	variação em relação		
			mês ant.	mês ano ant.	Igual per. Ano ant.			mês ant.	mês ano ant.	igual per. Ano ant.
Set.	12379	15998	6,52	29,23	21,02	585	875	3,92	49,57	26,80
Out.	13624	17677	10,50	29,75	22,01	729	915	4,57	25,51	26,67
Nov.	14134	16035	-9,29	13,45	21,11	915	829	-9,40	-9,40	2,91

Fonte: Associação Comercial e Industrial de São João del-Rei

CANCELAMENTOS					
Meses	2002	2003	variação em relação		
			mês anterior	mês ano anterior	igual per. ano ant.
Set.	663	950	5,20	43,29	42,11
Out.	783	854	-10,11	9,07	37,71
Nov.	1117	773	-9,48	-30,80	26,78

Fonte: Associação Comercial e Industrial de São João del-Rei

Em novembro de 2003 houve 16.035 consultas ao SPC, indicando decréscimo de 9,29% em relação ao mês de outubro de 2003. Houve acréscimos de 13,45% em relação ao mesmo mês do ano anterior e de 21,11% se compararmos os meses de janeiro a novembro de 2003 a igual período do ano passado.

Quanto ao número de registros no SPC, ocorreram 829 em novembro de 2003, apresentando decréscimos de 9,40% em relação ao mês anterior e de 9,40% em relação ao mesmo mês do ano passado. Houve aumento de 2,91% quando se compara os onze primeiros meses de 2003 a igual período de 2002.

Os cancelamentos de registros no SPC foram de 773 em novembro de 2003, apresentando decréscimos de 9,48% em relação ao mês anterior e de 30,80% em relação a novembro de 2002. Ocorreu acréscimo de 26,78% quando se compara os meses de janeiro a novembro de 2003 com igual período do ano anterior.

TABELA 3 – CHEQUES SEM FUNDOS (VÍDEO CHEQUE)- 2002/2003

Nº de pessoas incluídas e excluídas do cadastro do SPC

Meses	Inclusão		Variação			Exclusão		Variação		
	2002	2003	Mês ant.	Ano ant.	Igual per. Ant.	2002	2003	Mês ant. (*)	Ano ant.	Igual per. Ant.
Set.	61	55	-55,65	-9,84	45,27	46	69	56,82	50,00	123,37
Out.	83	110	100,00	32,53	43,57	12	38	-44,93	216,67	129,08
Nov.	108	73	-33,64	-32,41	32,33	21	62	63,16	195,24	135,48

Fonte: Associação Comercial e Industrial de São João del-Rei

O número de pessoas incluídas no cadastro de cheques sem fundos em novembro de 2003 foi de 73, apresentando decréscimos de 33,64% em relação ao mês anterior e de 32,41% quando se compara novembro de 2003 com o mesmo mês do ano passado. Houve acréscimo de 32,33% nos onze primeiros meses de 2003 em comparação com igual período de 2002.

Quanto à exclusão do cadastro de cheques sem fundos, este número foi de 62 em novembro de 2003, apresentando acréscimos de 195,24% em relação a novembro de 2002 e de 135,48% comparando o período de janeiro a novembro de 2003 ao mesmo período do ano passado. Em relação ao mês de outubro de 2003 houve aumento de 63,16%.

TABELA 4 – MOVIMENTO DO TERMINAL RODOVIÁRIO DE SJDR – 2002/2003

Meses	Nº de Passagens Vendidas		variação em relação(%)		
	2002	2003	mês anterior	mês ano ant.	igual per. ano ant.
Set.	21878	17923	-7,51	-18,08	-7,20
Out.	22419	17925	0,01	-20,05	-8,40
Nov.	20942	16679	-6,95	-20,36	-9,36

Fonte: Terminal Rodoviário de São João del-Rei

O número de passagens vendidas no mês de novembro de 2003 foi de 16.679, apresentando decréscimos de 6,95% em relação ao mês anterior, de 20,36% em relação ao mesmo mês de 2002 e de 9,36% quando se compara de janeiro a novembro de 2003 a igual período do ano passado.

Evolução do Movimento no Terminal Rodoviário de SJDR-2002/2003

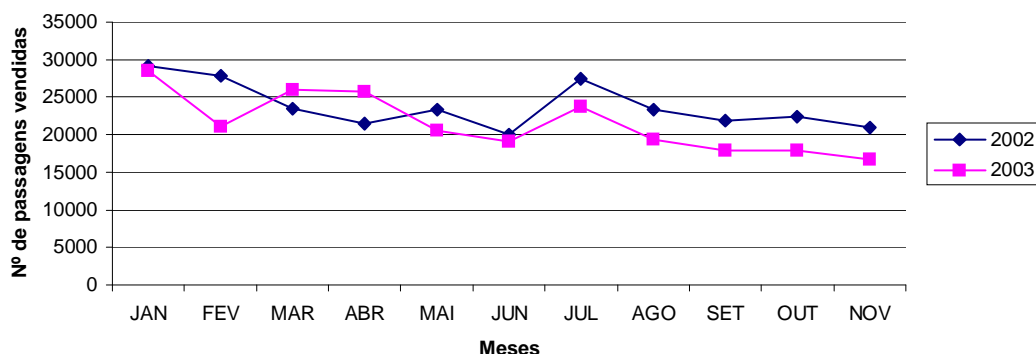
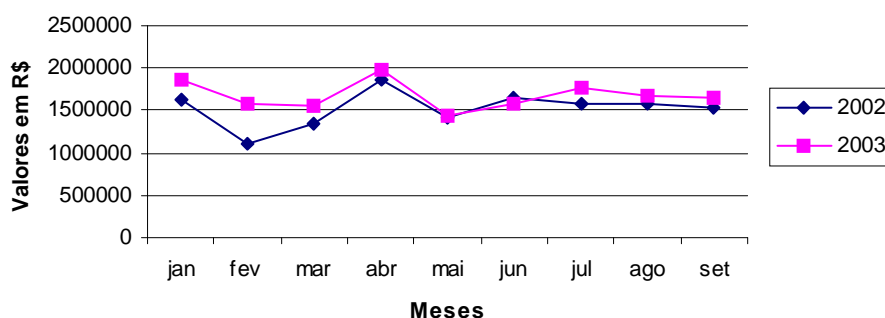


TABELA 5 - RECEITA FEDERAL - SÃO JOÃO DEL-REI - 2002/2003

Meses	Valores correntes		valores reais (*)		variação em relação (%)		
	2002	2003	2002	2003	Mês anterior	Ano anterior	Igual período ant.
Jul.	1581130	1762590	1995737	1792130	11,84	-10,20	-14,15
Ago.	1577082	1669098	1944653	1686582	-5,89	-13,27	-14,04
Set.	1521828	1644038	1828189	1644038	-2,52	-10,07	-2,63

Fonte: Delegacia da Receita Federal de Juiz de Fora; (*) Corrigido pelo IGP-DI/FGV

A receita federal arrecadada em São João del-Rei atingiu R\$ 1.644.038,00 em setembro de 2003. Isso significa quedas reais, descontada a inflação, de 2,52% em relação ao mês anterior, de 10,07% comparando setembro de 2003 com o mesmo mês do ano anterior, e de 2,63% nos primeiros nove meses do ano em relação ao mesmo período de 2002.

Evolução da Receita Federal em SJDR 2002/2003**TABELA 6 – RECEITA ESTADUAL DE SÃO JOÃO DEL-REI – 2002/2003**

Meses	Valores correntes		Valores reais (*)		variação em relação (%)		
	2002	2003	2002	2003	mês anterior	Ano anterior	Igual período ant.
Ago.	823584	888243	1019980	901474	-9,90	-11,62	-25,33
Set.	643370	982083	776269	986380	9,42	27,07	-22,60
Out.	902503	939895	1044904	939895	-4,71	-10,05	-21,78

Fonte: Secretaria Estadual da Fazenda; (*) Corrigido pelo IGP-DI/FGV

A receita estadual arrecadada pela Agência Fazendária de São João del-Rei atingiu R\$ 939.895,00 em outubro de 2003. Apresentando decréscimos reais de 4,71% em relação ao mês de setembro de 2003, de 10,05% em relação a outubro de 2002 e de 21,78% na comparação do acumulado nos meses de janeiro a outubro de 2003 a igual período do ano passado.

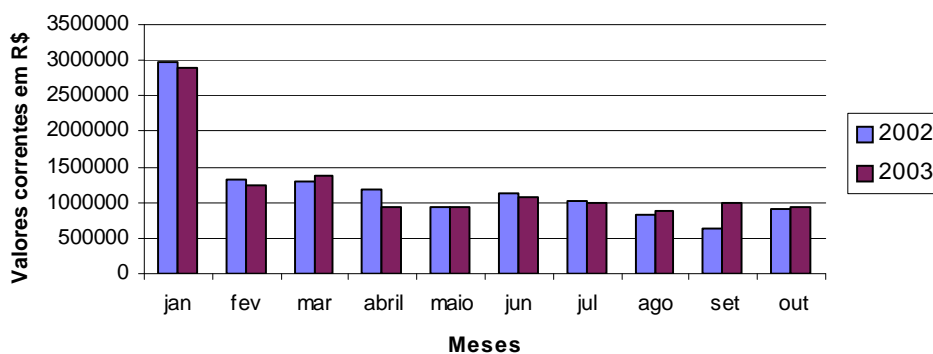
Evolução da Receita Estadual em SJDR 2002/2003

TABELA 7 – ICMS DA INDÚSTRIA, COMÉRCIO, LATICÍNIOS E DERIVADOS EM SÃO JOÃO DEL-REI – 2002/2003

7.1 – INDÚSTRIA

Meses	Valores correntes		valores reais (*)		variação em relação (%)		
	2002	2003	2002	2003	mês ant.	mês ano ant.	igual per. Ano ant.
Ago.	127304	239805	157683	243377	20,96	54,35	-36,85
Set.	134247	223270	162001	224247	-7,86	38,42	-32,89
Out.	225952	214508	261640	214508	-4,34	-18,01	-31,73

Fonte: Secretaria Estadual da Fazenda;

7.2 – LATICÍNIOS

Meses	Valores correntes		valores reais (*)		variação em relação (%)		
	2002	2003	2002	2003	mês ant.	mês ano ant.	igual per. Ano ant.
Ago.	45719	54409	56621	58264	58,98	2,90	-31,78
Set.	35888	65369	43301	65655	12,69	51,62	-25,01
Out.	72929	48706	84436	48706	-25,82	-42,32	-27,37

Fonte: Secretaria Estadual da Fazenda;

7.3 – COMÉRCIO

Meses	Valores correntes		valores reais (*)		variação em relação (%)		
	2002	2003	2002	2003	mês ant.	mês ano ant.	igual per. Ano ant.
Ago.	413771	346647	481250	350364	-21,43	-27,20	-22,78
Set.	250346	433073	289092	434329	23,96	50,24	-18,02
Out.	406074	424406	462858	424406	-2,28	-8,31	-17,11

Fonte: Secretaria Estadual da Fazenda;

O ICMS (Imposto sobre Circulação de Mercadorias e Serviços) arrecadado na indústria no mês de outubro de 2003 em São João del-Rei foi de R\$ 214.508,00, apresentando decréscimos reais de 4,34% em relação ao mês de setembro de 2003, de 18,01% em relação ao mesmo mês do ano passado e de 31,73% ao compararmos os dez primeiros meses desse ano com igual período do ano anterior.

Nos laticínios, o ICMS arrecadado foi de R\$ 48.706,00; registrando-se decréscimos reais de 25,82% em relação ao mês de setembro de 2003, de 42,32% se compararmos com o mesmo mês do ano de 2002 e de 27,37% com relação aos dez primeiros meses de 2003 a igual período de 2002.

Analisando as arrecadações do ICMS do comércio no mês de setembro de 2003 (R\$424.406,00), observa-se decréscimos reais de 2,28% em relação ao mês anterior, de 8,31% em relação ao mês de outubro de 2002 e de 17,11% comparando os meses de janeiro a outubro de 2003 a igual período do ano passado.

TABELA 8 – DAMAE – RECEITAS CORRENTES, EXCL.TRANSF. EM SJDR –2002/2003

Meses	Valores correntes		valores reais (*)		variação em relação (%)		
	2002	2003	2002	2003	mês ant.	mês ano ant.	igual per. Ano ant.
Set.	208392	247728	252643	250004	-9,57	-1,04	-16,73
Out.	198325	257163	230717	258395	3,36	12,00	-14,64
Nov.	204330	226403	224592	226403	-12,38	0,81	-13,62

Fonte: DAMAE; (*) Corrigido pelo IGP-DI/FGV

A receita do DAMAE – Departamento Autônomo Municipal de Água e Esgoto – atingiu R\$ 226.403,00 em novembro de 2003, apresentando decréscimos reais de 12,38% em relação a outubro de 2003 e de 13,62% quando se compara com os onze primeiros meses do ano de 2003 a igual período do ano passado. Quanto ao mesmo mês do ano anterior houve acréscimo de 0,81% .

TABELA 9 – RECEITA CORRENTE DA PREFEITURA DE SÃO JOÃO DEL REI – 2002/2003

Meses	Valores correntes		valores reais (*)		variação em relação (%)		
	2002	2003	2002	2003	mês ant.	mês ano ant.	igual per. Ano ant.
Ago.	1806831	1772311	2237697	1798711	3,76	-19,62	-17,81
Set.	1878111	1854465	2266067	1862578	3,55	-17,81	-17,81
Out.	1930816	1940579	2235469	1940579	4,19	-13,19	-17,41

A receita corrente (impostos, taxas e transferências) da Prefeitura Municipal de São João del Rei foi de R\$1.940.579,00 em outubro de 2003, apresentando acréscimo de 4,19% em relação ao mês de setembro. Observam-se quedas reais de 13,19% em relação a outubro de 2002 e de 17,41% quando se comparam os dez primeiros meses de 2003 a igual período do ano anterior.

Evolução da Receita Corrente da Prefeitura de SJDR - 2002/2003

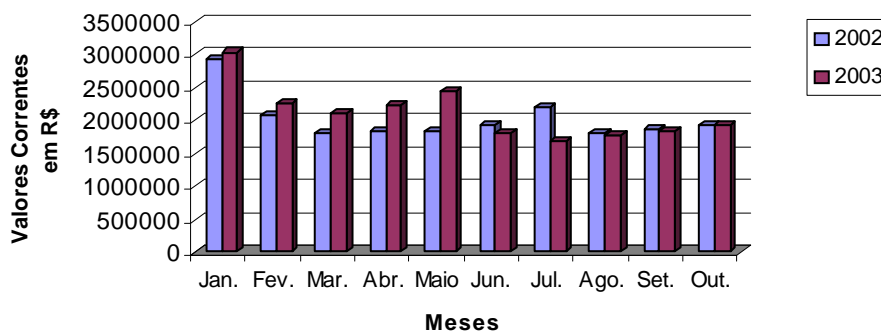


TABELA 10 – BENEFÍCIOS PAGOS PELA PREVIDÊNCIA SOCIAL EM SÃO JOÃO DEL-REI – 2003

Meses	Valores Líquidos em R\$ (*)			Quantidade de Benefícios			Variação dos valores líq. (%) Mês Anterior
	Rural	Urbano	Rural + Urbano	Rural	Urbano	Rural + Urbano	
JuL.	1583402	9021277	10604679	6560	25314	31874	1,61
Ago.	1576806	9003815	10580621	6540	25226	31766	-0,23
Set.	1576850	9088384	10665234	6531	25351	31882	0,80

Fonte: INSS

(*) descontados o Imposto de Renda e CPMF

O valor dos benefícios pagos pelo INSS da Agência de São João del Rei aos 31.882 beneficiários de São João del Rei e municípios circunvizinhos atingiu, em setembro de 2003, R\$ 10.665.234,00. Em relação ao mês anterior houve acréscimo de 0,80% nos valores líquidos em R\$.

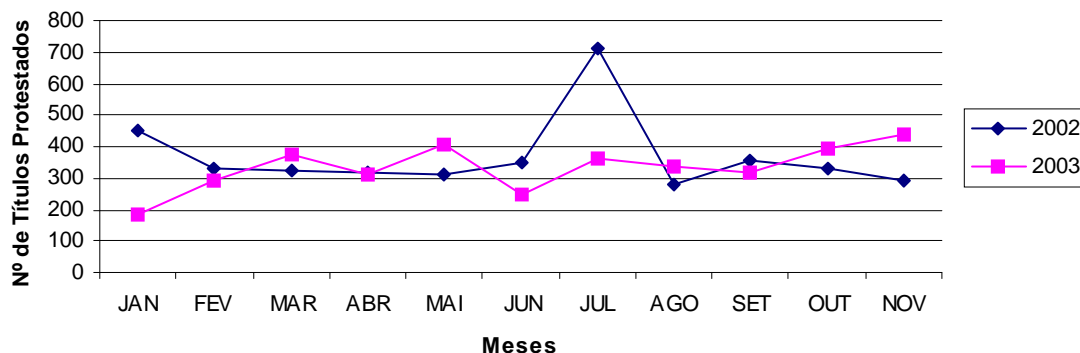
TABELA 11 – TÍTULOS PROTESTADOS – SÃO JOÃO DEL-REI – 2002/2003

Meses	Total de títulos		variação em relação (%)		
	2002	2003	mês anterior	mês ano ant.	igual per. Ano ant.
Set.	353	320	-4,76	-9,35	-17,20
Out.	327	394	23,13	20,49	-13,91
Nov.	290	441	11,93	52,07	-9,18

Fonte: Cartório de Títulos e Protestos em São João del-Rei

Foram 441 o total de títulos protestados em novembro de 2003, registrando-se acréscimos de 11,93% em relação ao mês de outubro e de 52,07% em relação ao mesmo mês de 2002. Quando se compara os onze primeiros meses de 2003 a igual período do ano passado houve queda de 9,18% .

Evolução do Nº de Títulos Protestados em SJDR - 2002/2003



4 - INDÚSTRIA

TABELA 12 – CONSTRUÇÃO CIVIL: PLANTAS APROVADAS PELA PREFEITURA - 2002/2003

Meses	nº de plantas aprovadas		nº de plantas aprovadas (acumulado no ano)		m ² no mês		m ² acumulado no ano	
	2002	2003	2002	2003	2002	2003	2002	2003
Set.	33	19	274	172	5678,82	2569,6	60612,62	30019,27
Out.	22	15	296	187	4192,12	3362,24	64804,74	33381,51
Nov.	19	15	315	202	7404,06	2612,48	72208,80	35993,99

Fonte: Prefeitura Municipal de São João del-Rei – Departamento de Obras

No mês de novembro de 2003 foram aprovadas 15 plantas, totalizando 202 plantas aprovadas no ano, registrando-se um número menor em relação ao ano anterior (315). Em relação ao mês anterior (outubro de 2003), o nº de plantas aprovadas permaneceu constante (15).

A área total das plantas aprovadas no mês de novembro foi 2.612,48 m² levando o acumulado de 2003 a 35.993,99 m². Comparando o total acumulado de 2003 com o acumulado do ano passado, houve queda de 49,84%.

5 - ESTATÍSTICAS SOCIAIS E DEMOGRÁFICAS

TABELA 13 – SEGURO DESEMPREGO EM SÃO JOÃO DEL-REI E REGIÃO (*)

Meses	Seg. desemprego: nº de requerimento		variação do nº requerimentos			emissão de CTPS (1ª via)		variação em relação (%)		ofertas de emprego	
	2002	2003	mês ant.	ano ant.	igual per. Ant.	2002	2003	mês ant.	ano ant.	2002	2003
Set.	232	167	-6,18	-28,02	-1,63	237	223	-7,47	-5,91	93	57
Out.	230	169	1,20	-26,52	-4,24	155	269	20,63	73,55	75	48
Nov.	265	121	-28,40	-54,34	-9,64	169	225	-16,36	33,14	59	66

Fonte: SINE/SETAS – São João del-Rei; (*) Inclui: Tiradentes, Prados, Itutinga, Ritópolis, Nazareno, Piedade do Rio Grande, Madre de Deus de Minas, Cel. Xavier Chaves e Resende Costa

(+) Estimativas obtidas por modelos de alisamento exponencial

Conforme informações do Sine/Setas, o número de requerimentos do seguro-desemprego no mês de novembro de 2003 foi de 121, apresentando decréscimos de 28,40% em relação ao mês anterior, de 54,34% quando se compara o mês de novembro de 2003 com o mesmo mês do ano anterior e de 9,64% no acumulado dos onze primeiros meses deste ano com igual período do ano de 2002.

Foram emitidas 225 Carteiras de Trabalho e Previdência Social no mês de novembro de 2003, apresentando decréscimo de 16,36% em relação a outubro. Houve acréscimo de 33,14% em relação a novembro de 2002. O número de vagas ofertadas foi de 66.

TABELA 14 – EMPREGO FORMAL¹ EM SÃO JOÃO DEL-REI – 2002/2003

Meses	Total de Admissões		Total de Desligamentos		Admitidos – Desligados	
	2002	2003	2002	2003	2002	2003
Set.	435	424	303	330	132	94
Out.	448	399	375	343	73	56
Nov.	390	340	329	288	61	52
Total	4478	4335	3804	4095	674	240

Fonte: Ministério do Trabalho e Emprego/CAGED.

¹:Trabalhadores registrados em estabelecimentos com mais de quatro empregados com carteira assinada.

O período de janeiro a novembro de 2003 apresenta um saldo maior de admissões (4.335) do que desligamentos (4.095) de empregados no município, ocasionando um acréscimo de 240 postos de trabalho. Isso representa um aumento de 2,27% em relação ao nível de emprego com carteira assinada em 1º de janeiro de 2003, que foi de 10.576 trabalhadores.

TABELA 15 - NASCIMENTOS, CASAMENTOS E ÓBITOS - SJDR - 2002/2003

Evento	Total 2002	1º trimestre/03	2º trimestre/03	3º trimestre/03
Nascidos vivos	1149	291	298	255
Casamentos	367	81	79	73
Óbitos	737	157	185	209
Óbitos fetais	34	8	3	10
Óbitos < 1 ano	23	7	3	3
Óbitos 1 – 4 anos	5	1	3	2
Óbitos 5 - 19 anos	7	4	5	5
Óbitos 20 – 49 anos	135	32	45	37
Óbitos >50 anos	560	113	129	162
Mortalidade Infantil (por mil)	20			

Fonte: Cartório de Registro Civil

7 - INDICADORES NACIONAIS

TABELA 16 – INDICADORES NACIONAIS – 2003

indicador (%) /meses	Jan.	Fev.	Mar.	Abr.	Mai	Junho	Julho	Agosto	Setembro	Outubro	Novembro
TR	0,4878	0,4116	0,3782	0,4184	0,4650	0,4166	0,5465	0,4038	0,3364	0,3213	0,1776
POUPANÇA	0,9902	0,9137	0,8801	0,9205	0,9673	0,9187	1,0492	0,9058	0,8381	0,8229	0,6785
INPC/IBGE	2,47	1,46	1,37	1,38	0,99	(0,06)	0,04	0,18	0,82	0,39	0,37
IGP-DI/FGV	2,17	1,59	1,66	0,41	(0,67)	(0,70)	(0,20)	0,62	1,05	0,44	0,48
IGP-acum./FGV	2,17	3,80	5,52	5,96	5,25	4,51	4,31	4,96	6,05	6,52	7,03
ICV/DIEESE	2,92	1,35	1,06	1,39	0,24	(0,26)	0,35	(0,15)	1,26	0,47	0,26
IPCA/IBGE	2,25	1,57	1,23	0,97	0,61	(0,15)	0,20	0,34	0,78	0,29	0,34
INCC/FGV	1,51	1,39	1,38	1,31	2,84	1,05	0,99	1,44	0,22	0,65	1,04

Fonte: TR = Taxa Referencial; IGP = Índice Geral de Preços; INPC = Índice Nacional de Preços ao Consumidor; IGP-DI/FGV = Índice Geral de Preços, Fundação Getúlio Vargas; ICV = Índice do Custo de Vida, DIEESE = Departamento Intersindical de Estatística e Estudos Sócio-Econômicos; IPCA/IBGE = Índice de Preços ao Consumidor Amplo, Instituto Brasileiro de Geografia e Estatística; INCC/FGV = Índice Nacional de Construção Civil, Fundação Getúlio Vargas.

Saúde, Educação e Desenvolvimento Econômico

Aluizio Barros
Professor da UFSJ

O índice de desenvolvimento humano (IDH) busca medir a qualidade de vida de um povo através de indicadores de saúde, educação e renda. Nosso município obteve o 16º lugar no estado de Minas Gerais em desenvolvimento humano, segundo o *Atlas de Desenvolvimento Humano*, publicado pelas Nações Unidas, Ipea e Fundação João Pinheiro. Ao inspecionar cada um dos indicadores que compõem o IDH, podemos identificar onde concentrar nossos esforços para avançar na conquista de melhor qualidade de vida para os sanjoanenses.

O indicador de longevidade ou saúde no IDH é a esperança de vida ao nascer, definida como o número médio de anos que as pessoas viveriam a partir do nascimento. São João del-Rei ocupa o 34º lugar com 75 anos – dois anos a menos que o primeiro colocado, S. Lourenço. O Conselho Municipal de Saúde e a Prefeitura Municipal têm clareza sobre as ações necessárias para melhorar a saúde da população, sendo as iniciativas de caráter preventivo as mais importantes, dadas as óbvias limitações orçamentárias na universalização da chamada medicina curativa.

Os indicadores de educação no IDH são a taxa de alfabetização de adultos e a taxa bruta de frequência escolar. São João del-Rei exibe uma ótima taxa de alfabetização de 94%, ou seja, os analfabetos representam 6% da população com mais de 15 anos, cerca de 3600 pessoas, a maior parte com mais de 60 anos de idade (1683 pessoas). A mais alta taxa de alfabetização no estado é registrada na capital (95,4%), sendo que nosso município ocupa a 12ª posição. Qualquer pequena melhora neste indicador irá exigir um grande esforço da sociedade, uma vez que estamos num patamar elevado. Podemos, todavia, aumentar, por exemplo, a taxa de frequência à escola nas faixas de 7 a 14 anos e 15 a 17 anos. Na primeira ocupamos o 45º lugar com 98,6%, e na segunda existe bastante espaço para avançarmos dos atuais 84%. Há nesta faixa de 15 a 17 anos 16% de jovens fora da escola. São cerca de 700 pessoas que não podem ficar à margem da sociedade do conhecimento neste século 21.

A taxa bruta de frequência à escola é a proporção entre o número de pessoas em todas as faixas etárias que frequentam os cursos fundamental, segundo grau ou superior em relação ao total de pessoas na faixa etária de 7 a 22 anos. Viçosa lidera a classificação nesse quesito com 95,47% e S.J. del-Rei obtém o 24º lugar com 85%. Uma meta a perseguir seria chegar aos 87% obtidos pela vizinha cidade de Lavras.

Além dos índices de saúde e de educação, um terceiro indicador na composição do IDH é a renda per capita, definida como a renda de todos os indivíduos dividida pela população total. Belo Horizonte está na frente com R\$ 557,44 por mês, e São João del-Rei registrou R\$ 277,29 no 74º lugar, atrás de Lavras com R\$ 347,09 (19º) e Barbacena com R\$ 284,79 (60º). Aqui as políticas públicas municipais para melhorar este índice sofrem de severos constrangimentos, ditados primordialmente pela conjuntura macroeconômica do país. Mas, mesmo num quadro adverso, é preciso que a sociedade esteja organizada para atrair empreendimentos geradores de emprego e renda. No âmbito da Associação Comercial e do Conselho Municipal de Trabalho, têm brotado saudáveis energias para produzir projetos de desenvolvimento regional, aproveitando o ambiente favorável criado pela presença de sanjoanenses tanto no governo do estado de Minas Gerais, quanto na presidência da FIEMG (Federação das Indústrias de MG).