

Questões de Língua Portuguesa

CONCURSO PÚBLICO

Cargos efetivos de Técnicos-Administrativos

Edital Nº 001/2011

INSTRUÇÕES

(Leia atentamente antes de iniciar as provas)

- 01 - Neste caderno, encontram-se as provas de **Conhecimento Geral** e **Conhecimento Específico**, totalizando 50 questões de múltipla escolha.
- 02 - A prova de Conhecimento Geral tem os seguintes conteúdos: Língua Portuguesa (10 questões), Legislação (5 questões), Raciocínio Lógico-quantitativo (5 questões) e Noções Gerais de Informática (5 questões).
- 03 - As 25 questões seguintes são de avaliação de Conhecimento Específico para o cargo pretendido.
- 04 - Leia com atenção cada questão da prova. Na última folha deste caderno, você vai encontrar o rascunho do Cartão de Respostas.
- 05 - Verifique se há falha de impressão no caderno de provas. Caso haja, solicite sua troca antes de iniciar a prova.
- 06 - Ao receber o formulário "**Cartão de Respostas**", verifique se estão corretos o seu número de inscrição, sala, nome, identidade, local de prova, cargo pretendido e lotação.
- 07 - Para preenchimento do Cartão de Respostas, use somente caneta esferográfica **preta**.
- 08 - Assinale **somente uma opção** em cada questão. Sua resposta não será computada se houver marcação de duas ou mais opções.
- 09 - Não deixe nenhuma questão sem resposta.
- 10 - O formulário "**Cartão de Respostas**" não deve ser dobrado, amassado ou rasurado. Não lhe será fornecido outro.
- 11 - O tempo de duração das provas é de **quatro horas**.
- 12 - Ao terminar, você pode levar este caderno.

Boa prova!

26.02.2012

**TÉCNICO EM
ELETRÔNICA**

SÓ ABRA QUANDO FOR AUTORIZADO

Texto

As possibilidades perdidas

Martha Medeiros

Fiquei sabendo que um poeta mineiro que eu não conhecia, chamado Emilio Moura, teria completado 100 anos neste mês de agosto, caso vivo fosse. Era amigo de outro grande poeta, Drummond. Chegaram a mim alguns versos dele, e um em especial me chamou a atenção: "Viver não dói. O que dói é a vida que não se vive".

Definitivo, como tudo o que é simples. Nossa dor não advém das coisas vividas, mas das coisas que foram sonhadas e não se cumpriram.

Por que sofremos tanto por amor? O certo seria a gente não sofrer, apenas agradecer por termos conhecido uma pessoa tão bacana, que gerou em nós um sentimento intenso e que nos fez companhia por um tempo razoável, um tempo feliz. Sofremos por quê?

Porque automaticamente esquecemos o que foi desfrutado e passamos a sofrer pelas nossas projeções irrealizadas, por todas as cidades que gostaríamos de ter conhecido ao lado do nosso amor e não conhecemos, por todos os filhos que gostaríamos de ter tido junto e não tivemos, por todos os shows e livros e silêncios que gostaríamos de ter compartilhado, e não compartilhamos. Por todos os beijos cancelados, pela eternidade interrompida.

Sofremos não porque nosso trabalho é desgastante e paga pouco, mas por todas as horas livres que deixamos de ter para ir ao cinema, para conversar com um amigo, para nadar, para namorar. Sofremos não porque nossa mãe é impaciente conosco, mas por todos os momentos em que poderíamos estar confidenciando a ela nossas mais profundas angústias se ela estivesse interessada em nos compreender. Sofremos não porque nosso time perdeu, mas pela euforia sufocada. Sofremos não porque envelhecemos, mas porque o futuro está sendo confiscado de nós, impedindo assim que mil aventuras nos aconteçam, todas aquelas com as quais sonhamos e nunca chegamos a experimentar.

Como aliviar a dor do que não foi vivido? A resposta é simples como um verso: se iludindo menos e vivendo mais.

MEDEIROS, M. *As possibilidades perdidas*. 20 ago. 2002. Disponível em: <www.sotextos.com/vivernaodoi.htm>. Acesso em 30 abril 2011.

QUESTÃO 01

Assinale a opção que **NÃO** contradiz o argumento principal da autora.

- A) “O futuro pertence àqueles que acreditam na beleza dos seus sonhos.” (Eleanor Roosevelt)
- B) “Sim, o sonho! Sim, a quimera! Sim, a ilusão! Sem os sonhos, sem as quimeras, sem as ilusões, a vida não tem sentido e não oferece interesse.” (Anatole France)
- C) “Fica estabelecida a possibilidade de sonhar coisas impossíveis e de caminhar livremente em direção aos sonhos.” (Luciano Luppi)
- D) “Em nossas ilusões, renunciamos ao que possuímos pelo que esperamos possuir.” (William Shakespeare)

QUESTÃO 02

Sobre o texto *As possibilidades perdidas*, é **CORRETO** afirmar que

- A) refere-se ao fato de deixarmos de viver as pequenas alegrias, nos iludindo com sonhos.
- B) expressa a dor pela morte do poeta mineiro Emilio Moura que completaria 100 anos, caso vivo fosse.
- C) reflete a angústia da autora por ter perdido a chance de viver um grande amor.
- D) revela as frustrações por não ter conseguido superar uma perda.

QUESTÃO 03

Na frase “... o futuro está sendo confiscado de nós, impedindo assim que mil aventuras nos aconteçam...”, entende-se **CORRETAMENTE** que

- A) somos condenados a um futuro comprometido pela total ausência de perspectivas e sonhos.
- B) não temos liberdade para realizar as aventuras que sonhamos.
- C) nossas aventuras só são possíveis em sonhos e se restringem ao presente.
- D) nosso modo de agir no presente sabota as possibilidades de um futuro venturoso.

QUESTÃO 04

No período “Sofremos por quê? Porque automaticamente esquecemos o que foi desfrutado e passamos a sofrer pelas nossas projeções irrealizadas...”, o trecho sublinhado estabelece uma relação de

- A) causa.
- B) concessão.
- C) consecução.
- D) conclusão.

QUESTÃO 05

No segundo parágrafo, os termos grifados na frase “Nossa dor não advém das coisas vividas...” podem ser **RESPECTIVAMENTE** classificados morfológica e sintaticamente em:

- A) pronome possessivo e núcleo do sujeito; substantivo comum e objeto direto.
- B) pronome pessoal oblíquo e núcleo do sujeito; adjetivo e objeto direto.
- C) pronome possessivo e adjunto adnominal; substantivo comum e objeto indireto.
- D) pronome possessivo e adjunto adnominal; substantivo abstrato e objeto indireto.

QUESTÃO 06

“Fiquei sabendo que um poeta mineiro que eu não conhecia, chamado Emilio Moura, teria completado 100 anos neste mês de agosto, caso vivo fosse.”

As três orações subordinadas sublinhadas são, **RESPECTIVAMENTE**:

- A) substantiva predicativa; substantiva objetiva direta; adverbial condicional.
- B) substantiva objetiva direta; adjetiva; adverbial condicional.
- C) substantiva completiva nominal; substantiva objetiva direta; adverbial causal.
- D) adverbial causal; substantiva subjetiva; adverbial condicional.

QUESTÃO 07

Assinale a opção **INCORRETA** quanto à regência verbal, segundo a norma culta.

- A) São essas as atitudes de que discordo.
- B) A peça que assistimos foi muito divertida.
- C) Informo-lhe que paguei as suas contas.
- D) Costumo obedecer aos regulamentos.

QUESTÃO 08

Considere as frases abaixo.

- I. Quando chegarem as férias, teremos tempo para os acertos finais.
- II. Alunos, professores, diretores, ninguém faltaram.
- III. Poderão haver novas eleições para o congresso.
- IV. Faltava apenas dois minutos para o término do jogo.
- V. Houveram alguns casos de dengue em São João del-Rei.

Marque a opção **CORRETA** quanto à concordância verbal dessas frases.

- A) Somente a frase I está certa.
- B) Somente a frase II está errada.
- C) As frases II e III estão certas.
- D) As frases I e IV estão erradas.

QUESTÃO 09

Assinale a opção cujas palavras preenchem **CORRETAMENTE** as lacunas da frase abaixo.

Naquela época _____ atos sinistros que elas _____ praticaram como aqueles que até agora nos _____ .

- A) houve – mesma – perturbamos
- B) houveram – mesmo – perturbam
- C) houvera – mesmo – perturba
- D) houve – mesmas – perturbam

QUESTÃO 10

Considere as frases abaixo.

- I. Chegaram ____ autora alguns versos de Carlos Drummond de Andrade.
- II. Devemos aliar a teoria ____ prática no nosso cotidiano.
- III. Esta saia é igual ____ que comprei em Paris.
- IV. Não gosto de ir ____ festas desacompanhada, principalmente ____ noite.

Assinale a opção que completa **CORRETAMENTE** as lacunas dessas frases.

- A) àquela – a – àquela – as – à
- B) aquela – à – aquela – a – a
- C) à – à – à – a – à
- D) a – a – a – à – à

Questões de Legislação**QUESTÃO 11**

São direitos e garantias fundamentais na Constituição da República, promulgada em 1988, **EXCETO** o da opção

- A) A propriedade atenderá a sua função social.
- B) A criação de associações e, na forma da lei, a de cooperativas dependem de autorização, sendo vedada a interferência estatal no seu funcionamento.
- C) A lei não prejudicará o direito adquirido, o ato jurídico perfeito e a coisa julgada.
- D) A todos, no âmbito judicial e administrativo, são assegurados a razoável duração do processo e os meios que garantam a celeridade de sua tramitação.

QUESTÃO 12

Com relação ao capítulo da Administração Pública, na Constituição Federal, é **INCORRETO** afirmar que

- A) somente por lei específica poderá ser criada autarquia e autorizada a instituição de empresa pública, de sociedade de economia mista e de fundação pública, cabendo à lei complementar, neste último caso, definir as áreas de sua atuação.
- B) são estáveis, após três anos de efetivo exercício, os servidores nomeados para cargo de provimento efetivo em virtude de concurso público.
- C) os vencimentos dos cargos do Poder Legislativo e do Poder Judiciário não poderão ser superiores aos pagos pelo Poder Executivo.
- D) ao servidor ocupante, exclusivamente, de cargo em comissão declarado em lei de livre nomeação e exoneração, bem como de outro cargo temporário ou de emprego público, aplica-se o regime próprio de previdência.

QUESTÃO 13

A vacância do cargo público, nos termos da Lei nº 8.112/90, pode decorrer de

- A) remoção.
- B) readaptação.
- C) reintegração.
- D) recondução.

QUESTÃO 14

É inexigível a licitação, nos termos da Lei nº 8.666/93,

- A) para aquisição de materiais, equipamentos, ou gêneros que só possam ser fornecidos por produtor, empresa ou representante comercial exclusivo, vedada a preferência de marca, devendo a comprovação de exclusividade ser feita através de atestado fornecido pelo órgão de registro do comércio do local em que se realizaria a licitação ou a obra ou o serviço, pelo Sindicato, Federação ou Confederação Patronal, ou, ainda, pelas entidades equivalentes.
- B) para a impressão dos diários oficiais, de formulários padronizados de uso da administração e de edições técnicas oficiais, bem como para prestação de serviços de informática a pessoa jurídica de direito público interno, por órgãos ou entidades que integrem a Administração Pública, criados para esse fim específico.
- C) na contratação de instituição brasileira incumbida regimental ou estatutariamente da pesquisa, do ensino ou do desenvolvimento institucional, ou de instituição dedicada à recuperação social do preso, desde que a contratada detenha inquestionável reputação ético-profissional e não tenha fins lucrativos.
- D) nos casos de emergência ou de calamidade pública, quando caracterizada urgência de atendimento de situação que possa ocasionar prejuízo ou comprometer a segurança de pessoas, obras, serviços, equipamentos e outros bens, públicos ou particulares, e somente para os bens necessários ao atendimento da situação emergencial ou calamitosa e para as parcelas de obras e serviços que possam ser concluídas no prazo máximo de 180 (cento e oitenta) dias consecutivos e ininterruptos, contados da ocorrência da emergência ou calamidade, vedada a prorrogação dos respectivos contratos.

QUESTÃO 15

Com relação à lei que disciplina o processo administrativo na Administração Pública Federal, é **INCORRETO** afirmar que

- A) encerrada a instrução, o interessado terá o direito de manifestar-se no prazo máximo de dez dias, salvo se outro prazo for legalmente fixado.
- B) em caso de risco iminente, a Administração Pública poderá motivadamente adotar providências acauteladoras, sem a prévia manifestação do interessado.
- C) a Administração Pública não tem o dever, mas o direito, de explicitamente emitir decisão nos processos administrativos e sobre solicitações ou reclamações, em matéria de sua competência.
- D) das decisões administrativas cabe recurso, em face de razões de legalidade e de mérito.

Questões de Raciocínio Lógico-quantitativo**QUESTÃO 16**

O conjunto solução da equação $x^4 - 89x^2 + 1600 = 0$ é

- A) $S = \{-5, -8, 5, 8\}$
 B) $S = \{25, 64\}$
 C) $S = \{-\sqrt{5}, -\sqrt{8}, \sqrt{5}, \sqrt{8}\}$
 D) $S = \{5, 8\}$

QUESTÃO 17

A gráfica **Livrocerto** tem a seguinte tabela de preços de impressão.

Até 10 folhas	R\$1,00 a folha
De 11 a 50 folhas	R\$0,90 a folha
Mais que 50 folhas	R\$0,80 a folha

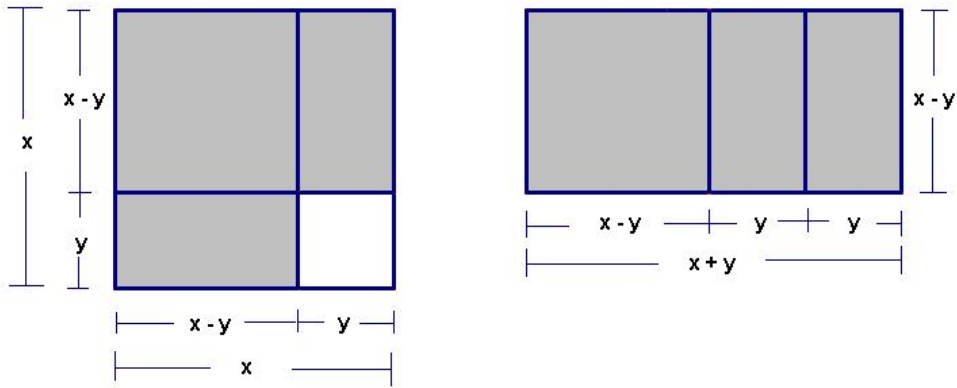
A gráfica **Folhaboa**, para agitar a concorrência, está oferecendo um desconto de 10% sobre o preço cobrado pela gráfica **Livrocerto**.

Se uma pessoa imprimiu 50 folhas na gráfica **Folhaboa** e 100 folhas na gráfica **Livrocerto**, o valor que ela pagou foi igual a

- A) R\$117,00
 B) R\$118,50
 C) R\$120,50
 D) R\$124,00

QUESTÃO 18

Analise a figura abaixo.



Comparando a área hachurada dessas duas figuras, pode-se demonstrar a expressão da opção

- A) $(3x - y)^2 = 9x^2 - 6xy + y^2$
- B) $(3x - y) \cdot (3x + y) = 9x^2 - y^2$
- C) $(3x) \cdot (3x) = 9x^2$
- D) $(3x - y) \cdot (y) = 3xy - y^2$

QUESTÃO 19

O peso de um pacote de envelopes corresponde a um terço do peso de um pacote de papel A4 e o peso de um pacote de papel A3 corresponde ao dobro do peso de um pacote de papel A4.

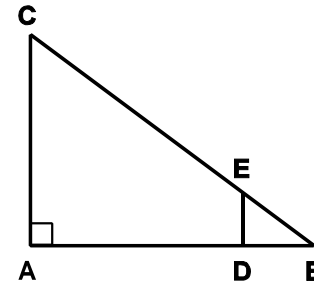
Num serviço de gráfica foram utilizados 10 pacotes de papel A4, 5 pacotes de papel A3 e 8 pacotes de envelopes.

Se o peso de meio pacote de papel A4 é 450 g, o peso total de todos os pacotes usados no serviço da gráfica foi, em gramas, igual a

- A) 10.200
- B) 12.300
- C) 12.750
- D) 20.400

QUESTÃO 20

No triângulo retângulo ABC abaixo, o segmento EB é igual a um quarto do segmento CB. O seno do ângulo B vale $\frac{3}{5}$ e ED é paralelo a AC.



Se os lados do triângulo retângulo maior são três números inteiros consecutivos, o segmento ED mede, em centímetros,

- A) 0,75
- B) 1
- C) 1,25
- D) 3

Questões de Noções Gerais de Informática**QUESTÃO 21**

Considere as seguintes afirmativas.

- I. O Windows XP é um sistema operacional multitarefas, ou seja, permite a execução de mais de um programa ao mesmo tempo, enquanto o sistema operacional Linux não possui a mesma funcionalidade.
- II. No gerenciador de arquivos Windows Explorer, um arquivo selecionado será enviado para a lixeira ao pressionar shift+delete.

Conclui-se que

- A) apenas a afirmativa II é verdadeira.
- B) as duas afirmativas são verdadeiras.
- C) apenas a afirmativa I é verdadeira.
- D) as duas afirmativas são falsas.

QUESTÃO 22

Considere as seguintes afirmativas acerca de conceitos relacionados com a internet.

- I. Uma página na Web não pode ser acessada por meio de um *hiperlink*, se não conhecermos a sua URL.
- II. E-mail é um serviço que permite a troca de mensagens somente entre usuários que estejam conectados simultaneamente à internet.
- III. O Microsoft Internet Explorer, o Mozilla Firefox e o Google Chrome são programas utilizados para navegação em páginas da Web.
- IV. <https://acesso.serpro.gov.br> é um endereço válido de página da Web.

Estão **CORRETAS** as afirmativas

- A) I e II.
- B) I e IV.
- C) II e III.
- D) III e IV.

QUESTÃO 23

No editor de textos BrOffice Write, para selecionar parágrafos alternados, é necessário

- A) selecionar um parágrafo, pressionar a tecla *Ctrl*, selecionar outro parágrafo e assim por diante.
- B) selecionar um parágrafo, pressionar as teclas *Shift+Alt*, selecionar outro parágrafo e assim por diante.
- C) selecionar um parágrafo, pressionar a tecla *Shift*, selecionar outro parágrafo e assim por diante.
- D) selecionar um parágrafo, pressionar a tecla *Alt*, selecionar outro parágrafo e assim por diante.

QUESTÃO 24

Numa planilha como o Calc ou o Excel, a função condicional SE() é utilizada quando existem dois caminhos a seguir diante de uma determinada condição. O caminho 1 será seguido quando a condição for verdadeira e o caminho 2 será seguido quando a condição for falsa.

A estrutura **CORRETA** da função SE() é a da opção

- A) =SE(caminho 1; caminho 2; condição)
- B) =SE(condição; caminho 2; caminho 1)
- C) =SE(condição; caminho 1; caminho 2)
- D) =SE(caminho 1; condição; caminho 2)

QUESTÃO 25

Numa planilha como o Calc ou o Excel, a função CONT.SE(A1:C10;3) retorna

- A) verdadeiro, se o número 3 aparecer no intervalo A1:C10.
- B) a quantidade de vezes que o número 3 aparece no intervalo A1:C10.
- C) verdadeiro, se o número 3 aparecer nas células A1 ou C10.
- D) a quantidade de vezes que o número 3 aparece nas células A1 ou C10.

Técnico em Eletroeletrônica

QUESTÃO 26

Observe a figura abaixo.



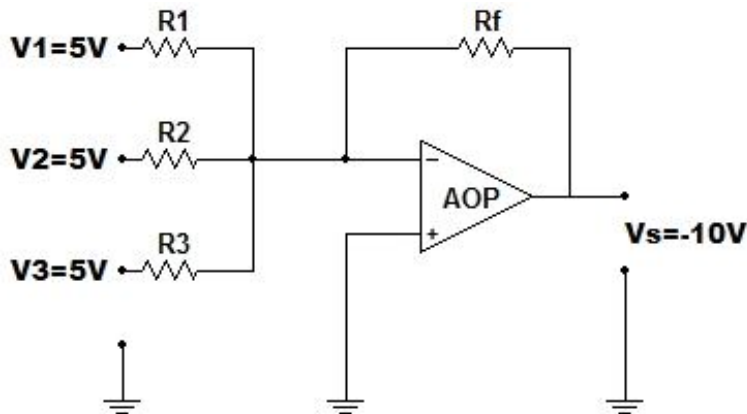
Dados:
 R1= marron, verde, vermelho
 R2= azul, cinza, marron
 R3= vermelho, vermelho, vermelho
 R4= marron, preto, vermelho

Sendo dados os valores dos resistores, através do código de cores da primeira para a terceira faixa, respectivamente, a resistência total entre os pontos A e B é, em Ω , igual a

- A) 440
- B) 570
- C) 670
- D) 730

QUESTÃO 27

Analise o circuito abaixo.



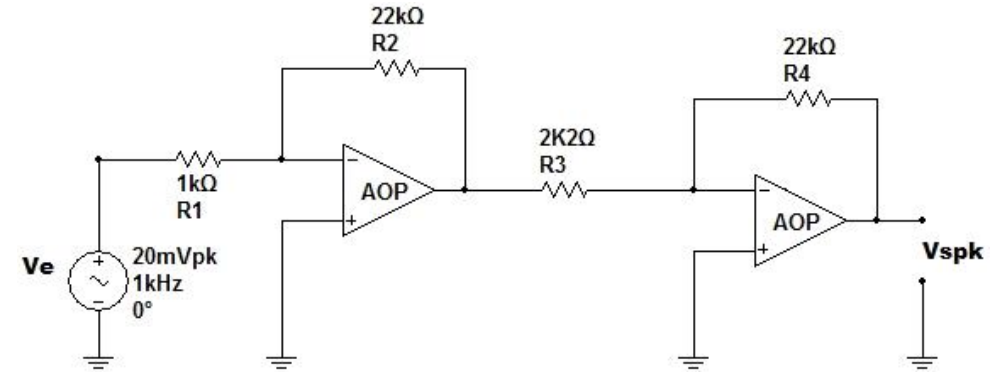
A tensão de saída Vs é formada por parcelas de V₁, V₂ e V₃. O peso atribuído a cada tensão de entrada é, respectivamente, 20%, 30% e 50% de Vs.

Para uma corrente de saída de 1mA, os valores de R1, R2, R3 e Rf são, respectivamente, em k Ω :

- A) 47; 5,6; 15; e 22.
- B) 33; 18; 15; e 1.
- C) 15; 4,7; 10; e 6,8.
- D) 25; 16,7; 10; e 10.

QUESTÃO 28

Considere os dois amplificadores operacionais mostrados na figura abaixo.

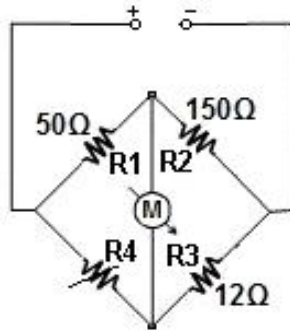


Sendo esses amplificadores iguais, o valor da tensão de pico na saída (Vspk) é de

- A) 4,4 Vpk.
- B) 4,4 mVpk.
- C) 5,6 Vpk.
- D) 6,0 mVpk.

QUESTÃO 29

Observe a figura abaixo.



O valor para o qual R4 deve ser ajustado, para equilibrar a ponte de Wheatstone (leitura zero no medidor M), será, em Ω , igual a

- A) 4
- B) 6
- C) 8
- D) 50

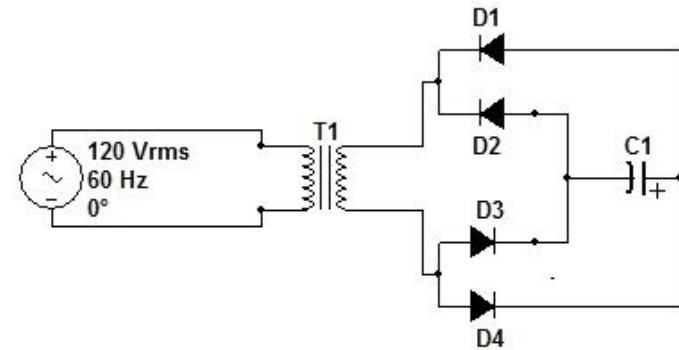
QUESTÃO 30

Considere dois capacitores de 500 pF ligados em série a um gerador de sinal operando em uma frequência fundamental de 2 MHz. Se a frequência é modificada para aquela equivalente a sua 4ª harmônica, a reatância total da combinação de capacitores será, em Ω , igual a

- A) 40
- B) 80
- C) 160
- D) 315

QUESTÃO 31

Analise a figura abaixo.

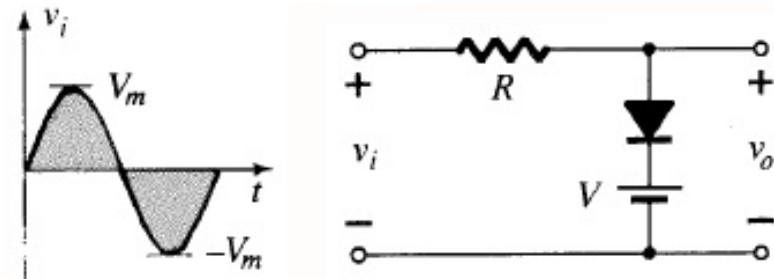


Para que esse circuito funcione adequadamente, uma modificação deverá ser feita pela reversão de

- A) D1.
- B) D2.
- C) D1 e D3.
- D) D2 e D4.

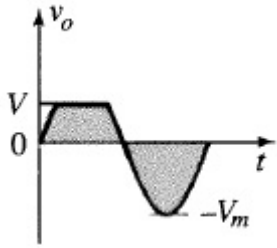
QUESTÃO 32

Considere o ceifador paralelo da figura abaixo, que recebe a forma de onda indicada.

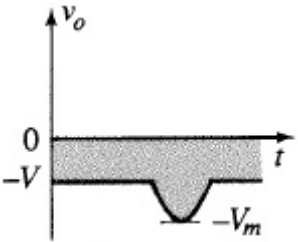


A forma de onda correta da saída v_o é a da opção

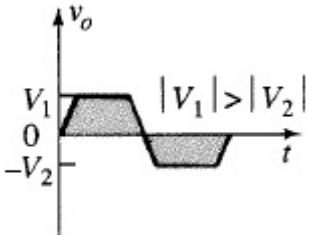
A)



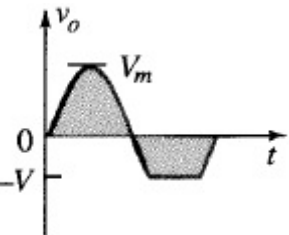
B)



C)



D)



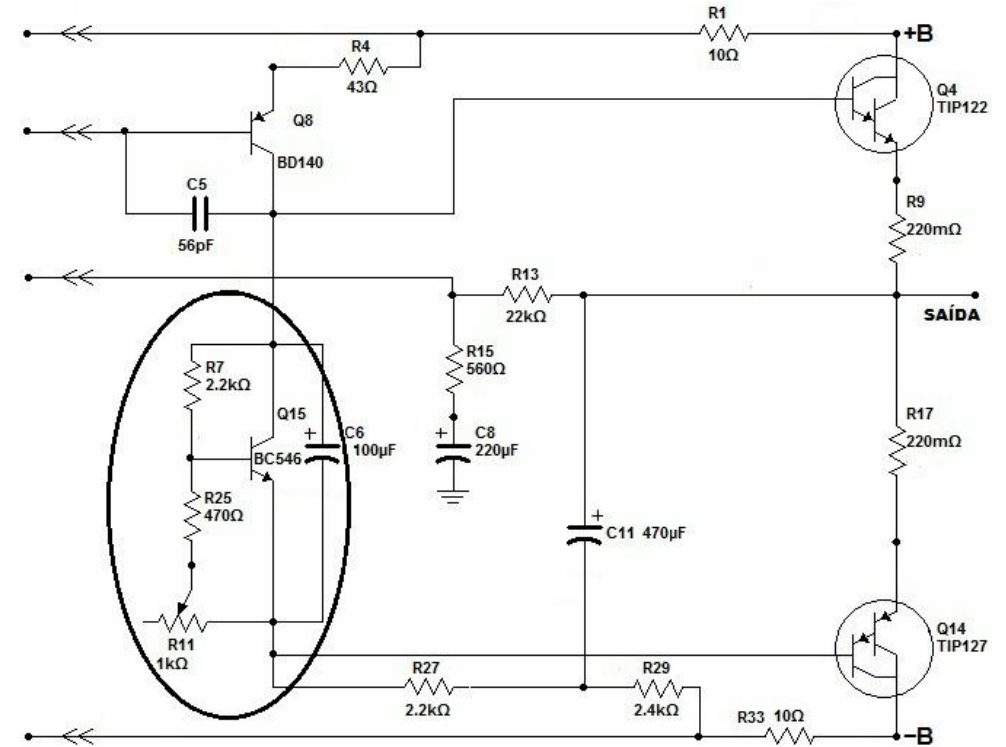
QUESTÃO 33

A configuração de um transistor ligado como emissor comum tem como características, **EXCETO**

- A) o ganho de tensão elevado.
- B) o ganho de corrente baixo.
- C) a resistência de entrada R_{in} média.
- D) a resistência de saída (R_{out}) alta.

QUESTÃO 34

Observe o amplificador de áudio mostrado abaixo, devidamente alimentado pelas tensões +B e -B (+26 V e -26 V, respectivamente), no qual o transistor Q15 está montado junto dos transistores de saída Q4 e Q14, no dissipador de calor.



O conjunto formado por esse transistor e pelos componentes adjacentes R7, R25 e R11, assinalados pela elipse no esquema, é conhecido como “multiplicador de Vbe”.

A função **CORRETA** desse circuito é

- A) estabilizar o amplificador.
- B) realizar a realimentação negativa.
- C) pré-amplificar o sinal de tensão para a etapa de saída.
- D) possibilitar o ajuste da corrente quiescente do amplificador e manter a polarização correta nos transistores de saída em função da temperatura.

QUESTÃO 35

É sabido que a corrente de dreno produz uma tensão através do resistor da fonte, polarizando reversamente o J-FET. Quanto maior a resistência da fonte, mais negativa é a tensão porta-fonte.

A autopolarização é a polarização de J-FET mais usada e ela produz uma realimentação do tipo

- A) direta.
- B) reversa.
- C) positiva.
- D) negativa.

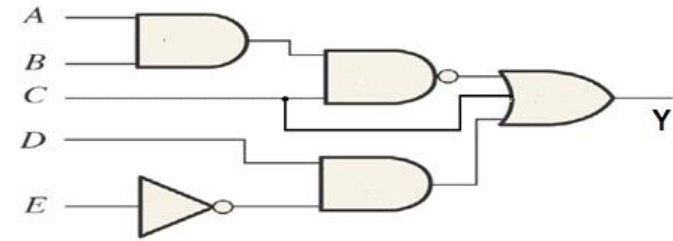
QUESTÃO 36

A função $S = \overline{A}BC + A\overline{B}C + \overline{A}BC + A\overline{B}C + ABC$, ao ser minimizada em termos de soma de produtos, pode ser implementada, sem contar as portas inversoras, com:

- A) duas portas AND de duas entradas e uma porta OR de duas entradas.
- B) uma porta AND de duas entradas e uma porta OR de duas entradas.
- C) uma porta AND de duas entradas e duas portas OR de duas entradas.
- D) uma porta AND de 3 entradas.

QUESTÃO 37

Considere o circuito lógico abaixo.

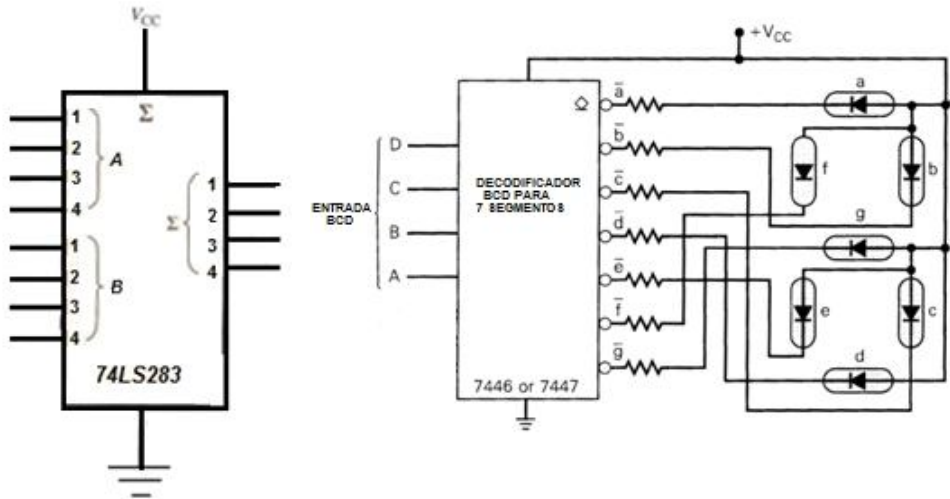


A expressão para a saída Y é a da opção

- A) $Y = \overline{A}BC + C + D\overline{E}$
- B) $Y = \overline{A}B\overline{C} + C + D\overline{E}$
- C) $Y = ABC + \overline{C} + D\overline{E}$
- D) $Y = \overline{A}BC + C + \overline{D}E$

QUESTÃO 38

Observe o somador abaixo (74LS283).



O somador em questão tem, em suas entradas, os seguintes números: A = 0101 e B = 0100. Sua saída binária está ligada ao decodificador BCD/7 segmentos.

Considerando que a entrada BCD do 7447 tem o LSB em A e o MSB em D, o número que será mostrado no display é

- A) 7
- B) 6
- C) 8
- D) 9

QUESTÃO 39

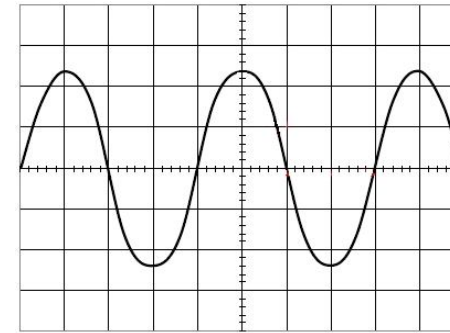
Um sinal de 10 dBm, após se propagar por uma distância de 6 km, é atenuado 80 vezes.

O valor final desse sinal, em dBm e em mW, após percorrida essa distância, será, respectivamente,

- A) -9 dBm e 125 μ W.
- B) -16 dBm e 25 μ W.
- C) -16 dBm e 12,5 μ W.
- D) -9 dBm e 250 μ W.

QUESTÃO 40

Um sinal senoidal, medido com as escalas de 2 V/divisão e 5 ms/divisão no osciloscópio, se apresenta como na figura abaixo.

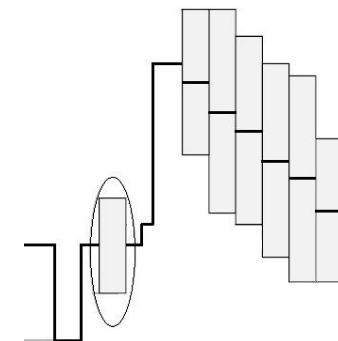


A tensão pico a pico (V_{pp}), o período (T) e a frequência(f) são:

- A) 4,8 V_{pp} , 20 ms e 50Hz.
- B) 4,8 V_{pp} , 200 ms e 5Hz.
- C) 9,6 V_{pp} , 10 ms e 100Hz.
- D) 9,6 V_{pp} , 20 ms e 50 Hz.

QUESTÃO 41

Analise a figura abaixo.



Essa figura mostra um sinal de vídeo composto de barras coloridas (padrão de teste) como visto em um osciloscópio. Nesse sinal, pode-se identificar todos os componentes do sinal de vídeo analógico, tais como os níveis de branco e preto, as demais cores e o nível de sincronismo e apagamento.

O sinal marcado com uma elipse corresponde ao componente do sinal indicado na opção

- A) Nível de preto.
- B) Nível de branco.
- C) Sinal de sincronismo de cor (color burst).
- D) Sincronismo horizontal.

QUESTÃO 42

Em uma cozinha temos uma carga instalada em 127 V, composta por um forno micro-ondas de 1200 W, um freezer de 800 W, uma geladeira de 450 W e um liquidificador de 300 W. Desconsiderando o fator de potência e analisando apenas pela capacidade de corrente, o disjuntor que atenderia essa instalação, caso todos os equipamentos fossem utilizados simultaneamente, seria, em ampères, igual a

- A) 25
- B) 20
- C) 16
- D) 10

QUESTÃO 43

Considere um chuveiro elétrico que consome 20,45 A, em uma rede de 220 V.

A sua resistência elétrica, potência consumida e consumo mensal (considerando 30 dias) de energia elétrica, se esse chuveiro permanecer ligado durante 15 minutos diariamente, serão, respectivamente, iguais a:

- A) 10,76 Ω , 4500 W e 33,75 kWh.
- B) 11,50 Ω , 4200 W e 31,50 kWh.
- C) 10,76 Ω , 4500 W e 54,00 kWh.
- D) 12,50 Ω , 4500 W e 33,75 kWh.

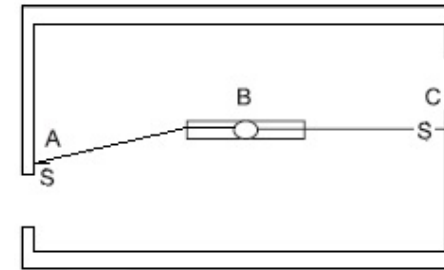
QUESTÃO 44

A NBR 5410 estabelece os seguintes esquemas de aterramento, **EXCETO** o esquema

- A) TN-C-S
- B) TN-C
- C) TI
- D) TN-S

QUESTÃO 45

Observe o desenho abaixo.



Nesse desenho, observamos a existência de dois interruptores nos pontos A e C, que são de modelo paralelo (three way), uma luminária no teto (ponto B) e a representação dos eletrodutos que interligam esses materiais.

Para o correto funcionamento desses interruptores, é necessário que os fios que passam entre os pontos A e B e entre B e C, respectivamente, sejam:

- A) (fase-retorno-retorno) e (neutro-retorno).
- B) (fase-retorno-retorno) e (retorno-retorno-retorno).
- C) (fase-retorno) e (fase-retorno-retorno).
- D) (fase-neutro) e (retorno-retorno-neutro).

QUESTÃO 46

A partida estrela-triângulo é utilizada para suavizar os efeitos de partida dos motores elétricos.

São vantagens desse tipo de partida, **EXCETO** a da opção

- A) Custo reduzido.
- B) Elevado número de manobras.
- C) Conjugado de partida reduzido a 1/3 do nominal.
- D) Corrente de partida reduzida a 1/3 da nominal.

QUESTÃO 47 _____

A norma NR-10, publicada no Diário Oficial da União, em 08/12/2004, pela portaria 598, do Ministério do Trabalho e Emprego, é considerada um avanço na segurança e saúde do trabalhador.

NÃO é objetivo principal dessa norma

- A) maior preparação técnica.
- B) mudança no perfil dos profissionais.
- C) estabelecimento de procedimentos de trabalho.
- D) foco no empregador.

QUESTÃO 48 _____

Sobre os Equipamentos de Proteção Individual (EPIs) e os Equipamentos de Proteção Coletiva (EPCs), é **CORRETO** afirmar que

- A) as medidas de proteção coletiva compreendem, prioritariamente, o uso de EPC.
- B) a luva de segurança para proteção contra choques elétricos é um exemplo de EPI em que é desnecessária a impressão do número de Certificado de Aprovação (CA).
- C) o empregador é responsável pelo uso correto dos EPIs por parte dos trabalhadores.
- D) o EPI é uma das medidas de controle do risco elétrico, conforme previsto na NR 10:2004.

QUESTÃO 49 _____

Um dos tipos de arquitetura de rede usa o Modelo de Referência OSI (*Open Systems Interconnection*) que possui sete camadas, respectivamente apresentadas na opção

- A) Física, Enlace, Rede, Transporte, Sessão, Apresentação e Apreciação.
- B) Física, Enlace, Rede, Transporte, Sessão, Apresentação e Aplicação.
- C) Física, Enlace, Rede, Transporte, Transposição, Apresentação e Aplicação.
- D) Enlace, Física, Rede, Transporte, Sessão, Apreciação, e Aplicação.

QUESTÃO 50 _____

Para criarmos um ponto de restauração no Windows 7, devemos, primeiramente, acessar o

- A) DOS.
- B) disco rígido.
- C) painel de controle.
- D) setup de inicialização do computador.

Rascunho do Cartão de Respostas

Ao terminar as provas, transfira suas marcações para o formulário **“Cartão de Respostas”**, obedecendo às instruções de preenchimento nele contidas.

QUESTÕES 01 a 10	QUESTÕES 11 a 20	QUESTÕES 21 a 30	QUESTÕES 31 a 40	QUESTÕES 41 a 50
01 (A) (B) (C) (D)	11 (A) (B) (C) (D)	21 (A) (B) (C) (D)	31 (A) (B) (C) (D)	41 (A) (B) (C) (D)
02 (A) (B) (C) (D)	12 (A) (B) (C) (D)	22 (A) (B) (C) (D)	32 (A) (B) (C) (D)	42 (A) (B) (C) (D)
03 (A) (B) (C) (D)	13 (A) (B) (C) (D)	23 (A) (B) (C) (D)	33 (A) (B) (C) (D)	43 (A) (B) (C) (D)
04 (A) (B) (C) (D)	14 (A) (B) (C) (D)	24 (A) (B) (C) (D)	34 (A) (B) (C) (D)	44 (A) (B) (C) (D)
05 (A) (B) (C) (D)	15 (A) (B) (C) (D)	25 (A) (B) (C) (D)	35 (A) (B) (C) (D)	45 (A) (B) (C) (D)
06 (A) (B) (C) (D)	16 (A) (B) (C) (D)	26 (A) (B) (C) (D)	36 (A) (B) (C) (D)	46 (A) (B) (C) (D)
07 (A) (B) (C) (D)	17 (A) (B) (C) (D)	27 (A) (B) (C) (D)	37 (A) (B) (C) (D)	47 (A) (B) (C) (D)
08 (A) (B) (C) (D)	18 (A) (B) (C) (D)	28 (A) (B) (C) (D)	38 (A) (B) (C) (D)	48 (A) (B) (C) (D)
09 (A) (B) (C) (D)	19 (A) (B) (C) (D)	29 (A) (B) (C) (D)	39 (A) (B) (C) (D)	49 (A) (B) (C) (D)
10 (A) (B) (C) (D)	20 (A) (B) (C) (D)	30 (A) (B) (C) (D)	40 (A) (B) (C) (D)	50 (A) (B) (C) (D)



UNIVERSIDADE FEDERAL DE SÃO JOÃO DEL-REI
Pró-Reitoria de Gestão e Desenvolvimento de Pessoas - PROGP
Praça Frei Orlando, 170 - Centro - 36307-352 - São João del-Rei - MG
(32)3379-2343
e-mail: progp@ufsj.edu.br
internet: <http://www.ufsj.edu.br/progp>